



JA3000S Huoltosaksinostin

Nostokapasiteetti: 3000 kg

Asennus-, käyttö- ja huolto-ohje

Alkuperäinen käyttöohje



Lue tämä käyttöohje huolellisesti ja kokonaan ennen nostimen asennusta ja käyttöä.

SISÄLLYSLUETTELO

1. Tärkeitä turvallisuusohjeita

- 1.1 Tärkeitä huomautuksia
- 1.2 Pätevä henkilöstö
- 1.3 Vaarailmoitukset
- 1.4 Huomautukset käyttöolosuhteista
- 1.5 Varoitusmerkinnät
- 1.6 Äänitaso
- 1.7 Koulutus

2. Nostimen yleiskatsaus

- 2.1 Yleiskuvaus
- 2.2 Tekniset tiedot
- 2.3 Nostimen rakenne

3. Asennusohjeet

- 3.1 Valmistelut ennen asennusta
 - 3.1.1 Tarvittavat työkalut ja laitteet
 - 3.1.2 Osien tarkistusluettelo
 - 3.1.3 Alustan vaatimukset
- 3.2 Asennukseen liittyvät varotoimet
- 3.3 Asennus
- 3.4 Asennuksen jälkeen tarkistettavat kohteet

4. Käyttöohjeet

- 4.1 Varotoimet
- 4.2 Ohjauskeskuksen kuvaus
- 4.3 Käyttöprosessin kaavio
- 4.4 Käyttöohjeet
- 4.5 Häätälasku sähkökatkon aikana

5. Vianetsintä

6. Huolto

7. Liitteet

- Liite 1: Koko nostimen pakkausluettelo
- Liite 2: Yleiskuva ja mittapiirustus
- Liite 3: Hydraulijärjestelmän kaavio
- Liite 4: Sähkökaavio
- Liite 5: Nostimen osapiirustukset
- Liite 6: Varaosaluettelo
- Liite 7: Ajoneuvojen koko- ja painovaatimukset

Käyttäjän tiedot

Täytä alla olevat kentät laitteen tyypikilven tietojen mukaisesti.

Mallinumero : _____

Sarjanumero : _____

Valmistuspäivä : _____

**Seuraavat erityiskoulutetut henkilöt ovat oikeutettuja
käyttämään ja huoltamaan tätä nostinta:**

- 1.
- 2.
- 3.
- 4.
- 5.
- 6.
- 7.
- 8.
- 9.
- 10.

Asennustiedot

Asennustiedot: _____

Sarjanumero: _____

Asiakkaan nimi: _____

Asennuspäivä: _____

Vakuutus

Edellä mainittu nostin on asennettu asianmukaisesti, ja kaikki sen toiminnot, mukaan lukien turvalukitusten luotettava toiminta, on testattu perusteellisesti ja hyväksytysti.

Täten vakuutamme, että nostin on asennustyön valmistuttua täysin toimintakuntoinen ja käyttövalmis.

Asennuspäivä

Asentajan allekirjoitus

Käyttäjän allekirjoitus

1. TÄRKEITÄ TURVALLISUUSOHJEITA

1.1 Tärkeitä huomautuksia

JEMA AUTOLIFTE myöntää tuotteelle yhden (1) vuoden laatutakuun, jonka aikana mahdolliset laatuun liittyvät ongelmat pyritään ratkaisemaan käyttäjän tyytyväisyyden mukaisesti. Valmistaja ei kuitenkaan vastaa vahingoista tai seurauksista, jotka johtuvat virheellisestä asennuksesta tai käytöstä, ylikuormituksesta tai sopimattomasta alustasta.

Tämä huoltosaksinostin on suunniteltu erityisesti rengashuoltoon ja muihin ajoneuvojen pikahuoltotoimenpiteisiin. JA3000S on tarkoitettu ainoastaan henkilöautojen ja muiden ajoneuvojen nostamiseen. Nostimen käyttö muihin tarkoituksiin on kielletty. Tällaisissa tapauksissa valmistaja ja jälleenmyyjä eivät vastaa mahdollisista onnettomuuksista tai nostimelle aiheutuneista vaurioista.

Varmista aina, että noudatat nostimeen merkittyä suurinta sallittua nostokapasiteettia. Älä koskaan yritä nostaa ajoneuvoa, jonka paino ylittää sallitun kuorman.

Lue tämä käyttöohje huolellisesti ennen laitteen käyttöä välttääksesi virheellisestä käytöstä aiheutuvat taloudelliset menetykset tai henkilövahingot.

Ilman valmistajan hyväksyntää käyttäjä ei saa tehdä muutoksia ohjauksikköön eikä mihinkään mekaaniseen osaan.

1.2 Pätevä henkilöstö

1.2.1 Vain asianmukaisesti koulutettu ja pätevä henkilöstö saa käyttää nostinta.

1.2.2 Sähköliitännät saa tehdä ainoastaan pätevä sähköasentaja.

1.2.3 Asiattomien henkilöiden oleskelu nostimen työskentelyalueella on kielletty.

1.3 Vaarailmoitukset

1.3.1 Älä asenna nostinta asfalttipinnalle.

1.3.2 Lue ja ymmärrä kaikki turvallisuusvaroitukset ennen nostimen käyttöä.

1.3.3 Älä poistu ohjaimien luota nostimen ollessa liikkeessä.

1.3.4 Pidä kädet ja jalat etäällä liikkuvista osista. Varmista erityisesti, että jalat ovat poissa nostimen läheisyydestä sitä laskettaessa.

1.3.5 Vain asianmukaisesti koulutettu henkilöstö saa käyttää nostinta.

1.3.6 Älä käytä löysiä tai sopimattomia vaatteita, kuten väljiä työvaatteita, huiveja tai muita asusteita, jotka voivat tarttua nostimen liikkuviin osiin.

1.3.7 Onnettomuuksien ehkäisemiseksi nostimen ympäristö on pidettävä siistinä ja vapaana tarpeettomista esineistä.

1.3.8 Nostin on suunniteltu ajoneuvojen nostamiseen kokonaisuudessaan, kun niiden paino ei ylitä sallittua nostokapasiteettia.

1.3.9 Varmista aina ennen ajoneuvon alla tai läheisyydessä työskentelyä, että turvalukitukset ovat kytkeytyneet. Älä koskaan poista turvallisuuteen liittyviä komponentteja nostimesta. Älä käytä nostinta, jos turvallisuusosat ovat vaurioituneet tai puuttuvat.

1.3.10 Älä heiluta ajoneuvoa sen ollessa nostimella. Älä myöskään poista ajoneuvosta raskaita osia, jotka voivat aiheuttaa painopisteen merkittävän siirtymisen.

1.3.11 Tarkista säännöllisesti nostimen osien kunto varmistaaksesi liikkuvien osien esteettömän toiminnan ja nostimen synkronoinnin. Suorita määräaikaishuollot ajallaan. Jos havaitset poikkeavuuksia, lopeta nostimen käyttö välittömästi ja ota yhteyttä jälleenmyyjään tai huoltoon.

1.3.12 Laske nostin aina alimpaan asentoon käytön jälkeen ja katkaise virransyöttö työn päätyttyä.

1.3.13 Älä tee muutoksia nostimen rakenteeseen tai osiin ilman valmistajan hyväksyntää.

1.3.14 Jos nostinta ei käytetä pitkään aikaan, käyttäjän tulee:

- a. Irrottaa laite sähköverkosta.
- b. Tyhjentää öljysäiliö.
- c. Voidella liikkuvat osat hydrauliohjalla.

1.4 Käyttöolosuhteita koskevat huomautukset

Yleisesti tämä laite tulee asentaa ja sitä tulee käyttää seuraavissa olosuhteissa:

1.4.1 Syöttöjännite: 0,9–1,1 × nimellisjännite.

1.4.2 Verkkotaajuus: 0,99–1,01 × nimellistaajuus.

1.4.3 Ympäristön lämpötila: –10 °C ... +40 °C.

1.4.4 Korkeus merenpinnasta: enintään 1000 m keskivedenpinnan yläpuolella.

1.4.5 Suhteellinen ilmankosteus: enintään 50 % lämpötilassa +40 °C.

1.4.6 Ympäristö: Ilman tulee olla vapaa liiallisesta pölystä, happohöyryistä, syövyttävistä kaasuista ja suolasta.

1.4.7 Vältä laitteen altistamista suoralle auringonvalolle tai muille lämpösäteilylähteille, jotka voivat nostaa ympäristön lämpötilaa.

1.4.8 Vältä laitteen altistamista epänormaalille tärinälle.

1.4.9 Sähkölaitteiston tulee kestää kuljetuksen ja varastoinnin aikaiset lämpötilat välillä –25 °C ... +55 °C sekä lyhytaikaisesti (enintään 24 tuntia) lämpötilan +70 °C.

Huomio: Ympäristön suojelemiseksi käytetty öljy tulee hävittää asianmukaisesti voimassa olevien ympäristömääräysten mukaisesti.

1.5 Varoitusmerkinnät

(Lue ja ymmärrä kaikki turvallisuusvaroitukset ennen laitteen käyttöä.)

Kaikki nostimeen kiinnitetyt turvallisuusmerkinnät on tarkoitettu kiinnittämään käyttäjän huomio turvalliseen käyttöön. Merkinnät on pidettävä puhtaina, ja ne on vaihdettava uusiin, jos ne kuluvat, vahingoittuvat tai irtoavat. Lue merkintöjen selitykset huolellisesti ja pyri muistamaan niiden merkitys.



Lue käyttöohje ja varmista, että ymmärrät sen sisällön ennen käyttöä.



Vain koulutettu käyttäjä saa käyttää nostinta.



Pidä nostimen työskentelyalue esteettömänä.



Älä oleskele ajoneuvon alla nostamisen tai laskemisen aikana.



Varmista, että ajoneuvon painopiste on nostimen keskellä.



Vältä ajoneuvon voimakasta heiluttamista sen ollessa nostimella.



Älä nosta ajoneuvoa, jos se on tuettuna vain yhdelle nostotasolle tai alustalle.



Poista mahdolliset apuuet ennen nostimen laskemista.



Poistu välittömästi alueelta, jos ajoneuvo on vaarassa kaatua tai pudota.



Älä tee muutoksia turvalaitteisiin tai turvakokoonpanoihin.



Pysy etäällä nostimesta sen laskiessa.



Vältä koskettamasta puristumis- ja nipistyskohtia nostimen liikkuessa.



Korkea jännite – älä koske!

1.6 Äänitaso

Nostimen käytön aikana syntyvä melutaso ei saa ylittää 70 dB:tä.

Terveyden suojelemiseksi suosittelemme melutason seurantaa työskentelyalueella esimerkiksi melumittarin avulla.

1.7 Koulutus

Vain asianmukaisesti koulutetut henkilöt saavat käyttää nostinta.

Valmistaja voi tarvittaessa järjestää käyttäjille ammattimaisen käyttö- ja huoltokoulutuksen.

2. Nostimen yleiskuvaus

2.1 Yleiskuvaus

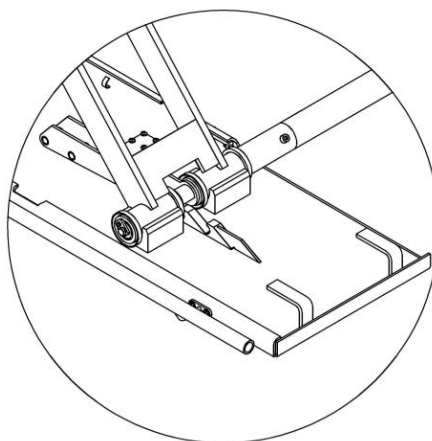
Nostin toimii sähköhydraulisella järjestelmällä. Hammaspyöräpumppu syöttää hydraulioiljyä sylintereihin, jolloin sylinterien männät liikkuvat ylöspäin ja nostavat nostotasot.

Mallissa on kaksi erillistä turvaratkaisua:

- Hydraulijärjestelmän letkurikkoventtiili, joka estää nostotason äkillisen putoamisen hydrauliletkun rikkoutuessa.
- Ylipaine-/virtauksenrajoitusventtiili sekä erillinen sähköinen turvalukitusjärjestelmä, jotka lisäävät käyttöturvallisuutta.

Sähköinen turvalukitus

Nostin on varustettu sähkötoimisella turvalukitusjärjestelmällä, joka varmistaa nostimen turvallisen käytön ja estää tahattoman laskeutumisen.

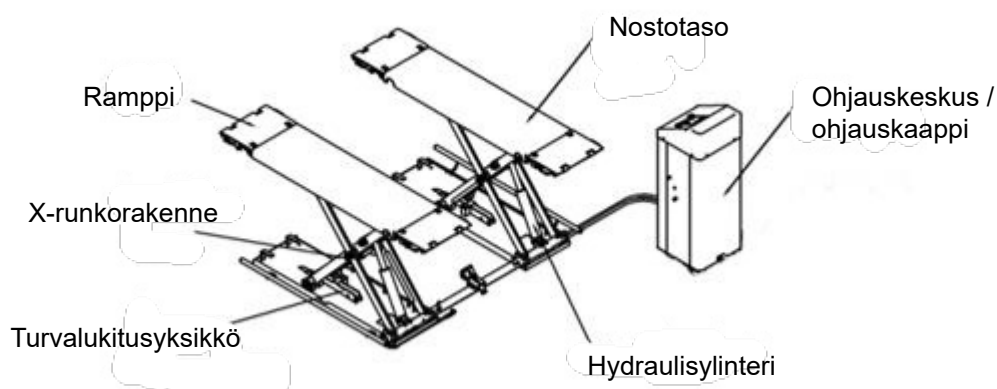


2.2 Tekniset tiedot

Malli	JA3000S
Nostokapasiteetti	3000 kg
Nostoaika	30 s
Nostokorkeus	1000 mm
Virtalähde	220–240 V, yksivaiheinen

Nostimen oma paino (JA3000S): 500 kg

2.3 Nostimen rakenne



3. Asennusohjeet

3.1 Valmistelut ennen asennusta

3.1.1 Tarvittavat työkalut ja laitteet

- √ Sähköpora
- √ Kiintoavaimet
- √ Ruuvimeisselit
- √ Säädetävät jakoavaimet
- √ Kuusiokoloavaimet



3.1.2 Osien tarkistusluettelo – Liite 1 (Pakkausluettelo)

Avaa pakkaus ja tarkista Liitteen 1 mukaisesti, että kaikki osat ovat mukana.

Jos osia puuttuu, ota välittömästi yhteyttä toimittajaan. Mikäli asennusta jatketaan puutteellisilla osilla ilman ilmoitusta valmistajalle, JEMA AUTOLIFTE ja sen jälleenmyyjät eivät vastaa tästä aiheutuvista ongelmista. Puuttuvat osat laskutetaan tällöin erikseen ostajalta.

3.1.3 Alustan vaatimukset

Nostin tulee asentaa tasaiselle ja lujalle betonialustalle, joka täyttää seuraavat vaatimukset:

- Betonilujuus vähintään 3000 psi (noin 20 MPa)
- Alustan tasaisuuspoikkeama enintään 5 mm
- Betonilaatan vähimmäispaksuus 200 mm
- Uuden betonin tulee olla kovettunut vähintään 28 vuorokautta ennen asennusta

3.2 Asennukseen liittyvät varotoimet

3.2.1 Hydrauliletkujen liitokset on kiristettävä huolellisesti vuotojen estämiseksi.

3.2.2 Kaikki pultit on kiristettävä asianmukaisesti.

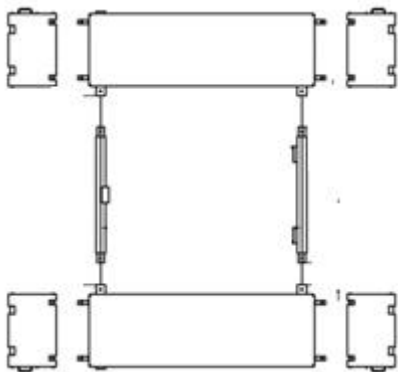
3.2.3 Koekäytön aikana nostimelle ei saa sijoittaa ajoneuvoa.

3.3 Asennus

Vaihe 1

Poista pakkausmateriaalit ja siirrä nostimen kaksi mekaanista nostinyksikköä sekä ohjauskaappi suunniteltuun asennuspaikkaan.

Lue tämä käyttöohje huolellisesti ja varmista, että ymmärrät sen sisällön ennen seuraavaan vaiheeseen siirtymistä.

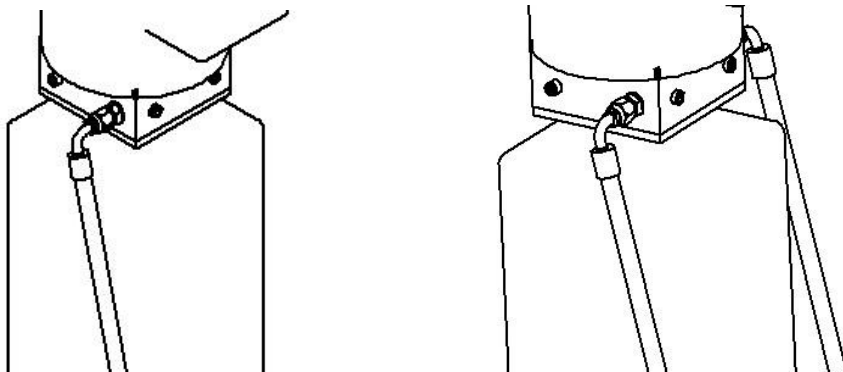


Vaihe 2

Liitä hydrauliletkut pumppuyksikköön sopivalla avaimella.

Hydrauliletkujen kytkentäjärjestyksellä ei ole merkitystä; letkut voidaan liittää kumpaan tahansa liitäntään.

Huomio: Varmista ennen asennusta, että letkujen päät ovat puhtaat eikä niissä ole likaa tai epäpuhtauksia.



Vaihe 3

Liitä rajakytkimen (limit switch) johdot ohjauskaapin kytkentärimoihin.

Varmista, että johdot liitetään vastaaviin liittimiin seuraavasti:

- Johto nro 1 → Liitin nro 1
- Johto nro 2 → Liitin nro 2
- ja niin edelleen.

Virheellinen kytkentä voi aiheuttaa nostimen toimintahäiriön tai turvallisuusjärjestelmän virheellisen toiminnan.

Vaihe 4

Kytke sähköisen turvalukituksen johdot.

Ota kaksi turvalukituksen johtoa ohjauskaapista ja liitä ne nostimessa oleviin sähköliittimiin.

Varmista, että liitännät ovat tukevat ja asianmukaisesti kiinnitetyt ennen laitteen käyttöönottoa.



Vaihe 5: Laskunopeuden säätäminen

Ennen nostimen käyttöönottoa käyttäjän on säädettävä laskunopeus käyttötarpeen mukaiseksi. On tärkeää huomioida, että nostimen enimmäiskapasiteetti on 3000 kg. Tämän vuoksi nostin ei laskeudu liian nopeasti täydellä kuormalla.

Laskunopeutta säädetään moottori- ja pumppuyksikön oikealla puolella sijaitsevalla säätöruuvilla.

Säätö tehdään seuraavasti:

1. Nosta nostin ylös.
2. Käynnistä laskuliike.
3. Säädä laskunopeutta säätöruuvilla avulla:
 - **Kiristämällä ruuvia sisäänpäin** laskunopeus **hidastuu**.
 - **Kiertämällä ruuvia ulospäin** laskunopeus **kasvaa**.

Huomio: Säätö tulee tehdä ennen ajoneuvon nostamista. Muista, että kuormitettu nostin laskeutuu huomattavasti nopeammin kuin kuormittamaton nostin.

Ohjevideo laskunopeuden ja pumpun paineen säätämisestä löytyy osoitteesta:

jemaautolifte.dk/adjustment_of_220V_engine.wmv



Vaihe 6: Alusrungon kiinnitys (valinnainen)

JA3000S on siirrettävä nostin. Toisin sanoen sitä voidaan käyttää ilman, että se kiinnitetään pysyvästi lattiaan. Jos nostin kuitenkin halutaan asentaa pysyvästi, se tulee kiinnittää tasaiseen ja lujaan betonialustaan.

Vaihe 7: Koekuormitus (älä käytä ajoneuvoa koetuksessa)

Koekuormituksen paino ei saa ylittää 2500 kg.

Lisää järjestelmään 10 litraa hydraulioöljyä, kun kaikki hydrauliletkut on kytketty.

Tämä vaihe on erittäin tärkeä, sillä sen avulla varmistetaan, että hydraulijärjestelmän liitännät on tehty oikein.

Liitännät voidaan hyväksyä, kun nostin on testattu 2–3 kertaa eikä havaita:

- epänormaalia ääntä
- öljyvuotoja
- muita toimintahäiriöitä

3.4 Asennuksen jälkeen tarkistettavat kohteet

WE ARE HERE TO SURPRISE

Nro	Tarkistettava kohde	Kyllä	Ei
1	Ovatko molemmat nostotasot samalla korkeudella?		
2	Ovatko hydrauliletkut oikein kytketyt?		
3	Ovatko sähköliitännät oikein tehdyt?		
4	Vuotavatko pumppuyksikön venttiilit?		

Asennus voidaan hyväksyä vasta, kun kaikki tarkastuskohteet on todettu kunnossa.

4. Käyttöohjeet

4.1 Varotoimet

4.1.1 Tarkista kaikki hydrauliletkujen liitokset. Nostinta saa käyttää vasta, kun järjestelmässä ei ole vuotoja.

4.1.2 Nostinta ei saa käyttää, jos jokin sen turvalaitteista ei toimi asianmukaisesti.

4.1.3 Ajoneuvoa ei saa nostaa eikä laskea, jos sen painopiste ei sijaitse nostotasojen keskialueella.

Muussa tapauksessa JEMA AUTOLIFTE tai sen jälleenmyyjät eivät vastaa mahdollisista seurauksista tai vahingoista.

4.1.4 Käyttäjien ja muiden työskentelyyn osallistuvien henkilöiden tulee pysytellä turvallisella etäisyydellä noston ja laskun aikana.

4.1.5 Kun nostotasot ovat saavuttaneet halutun korkeuden, katkaise virta välittömästi estääksesi asiattomien henkilöiden tekemät virheelliset toimenpiteet.

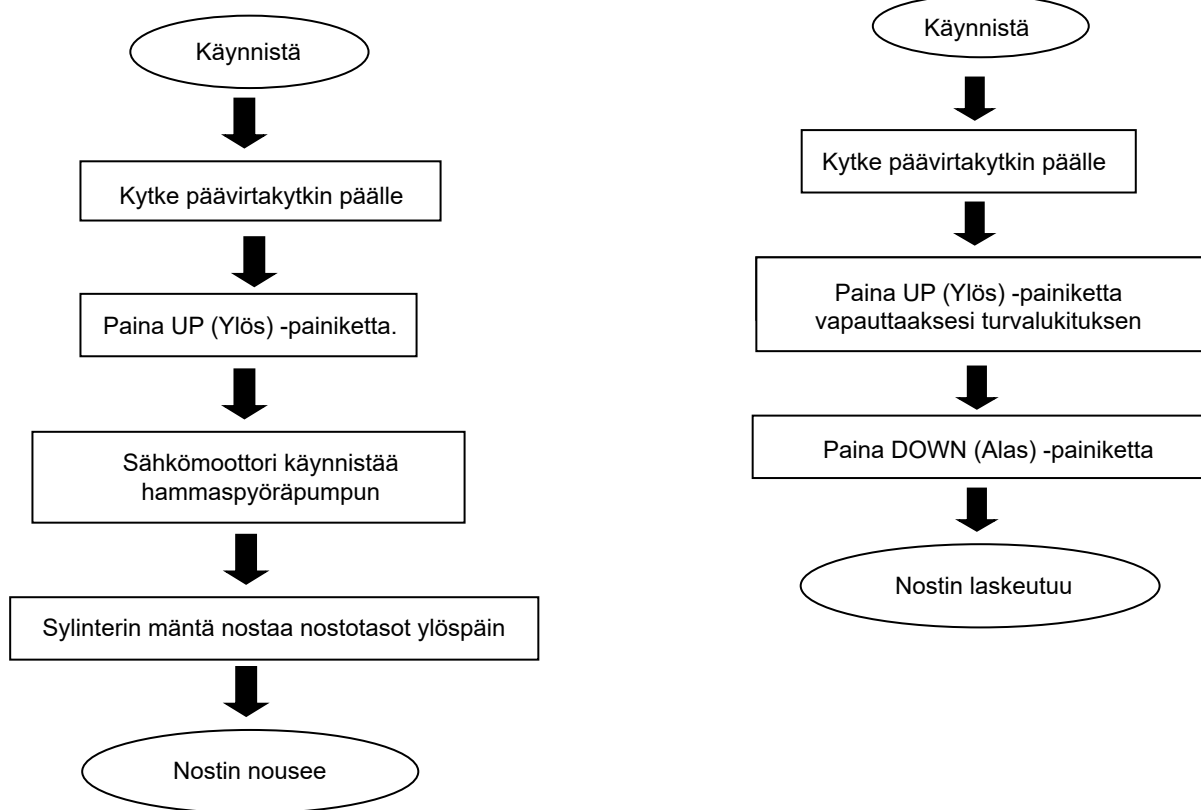
4.1.6 Varmista ennen ajoneuvon alla työskentelyn aloittamista, että nostimen turvalukitus on kytkeytynyt.

Ajoneuvon alla ei saa olla ketään noston tai laskun aikana.

4.2 Ohjauskaapin kuvaus



4.3 Käyttökaavio



4.4 Käyttöohjeet

Huomautus

Vain valtuutettu huoltohenkilöstö saa säätää voimalaitteen (hydrauliyksikön) järjestelmäpainett

Ajoneuvon nostaminen

1. Varmista ennen käyttöä, että olet lukenut ja ymmärtänyt käyttöohjeen.
2. Aja ajoneuvo nostimelle ja pysäköi se nostotasojen keskelle.
3. Aseta neljä kumista nostotyynyä ajoneuvon valmistajan määrittämiin nostokohtiin ja varmista, että ajoneuvon paino kohdistuu niille oikein.
4. Paina ohjauspaneelin UP (Ylös) -painiketta, kunnes kumityyny koskettavat ajoneuvon nostokohtia.
5. Jatka nostamista niin, että ajoneuvo nousee hieman irti maasta. Tarkista vielä kerran, että ajoneuvo on turvallisesti ja vakaasti tuettuna.
6. Kun ajoneuvo on nostettu haluttuun korkeuteen, varmista ennen huolto- tai korjaustöiden aloittamista, että kaikki turvallisuuteen liittyvät vaatimukset täyttyvät ja nostin on lukittunut turvallisesti.

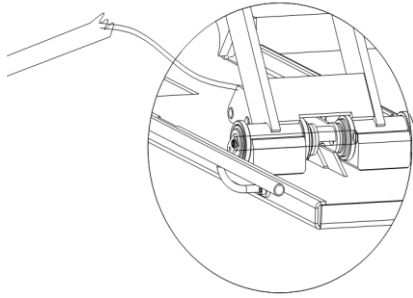
Ajoneuvon laskeminen

1. Kytke virta päälle.
2. Paina UP (Ylös) -painiketta vapauttaaksesi turvalukituksen. Tämän jälkeen paina DOWN (Alas) -painiketta ja laske nostin haluttuun korkeuteen tai kokonaan alas.
3. Kun nostin on täysin ala-asennossa, aja ajoneuvo pois nostimelta.

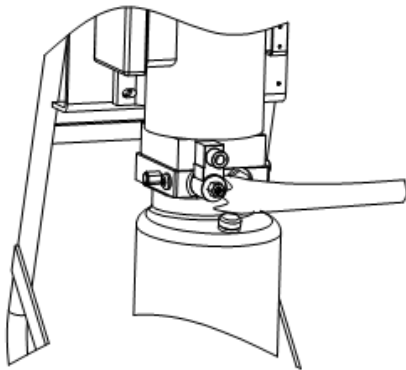
4.5 Hätälasku sähkökatkon sattuessa

Kun turvalukitus EI ole kytkeytynyt

a. Sido molemmilla puolilla olevat turvalukitushampaat köydellä. Vedä köydestä ylöspäin, jotta turvalukitukset vapautuvat.



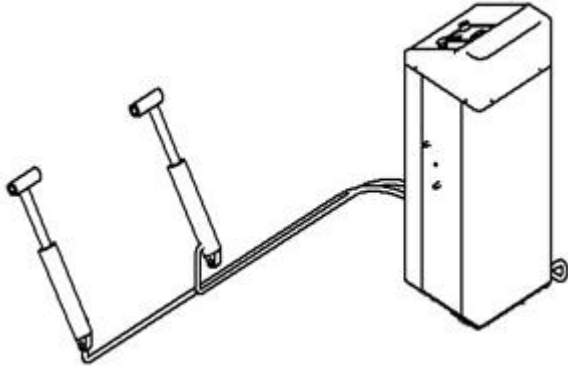
b. Kun turvalukitukset on vapautettu, löysää käsin hydrauliyksikön sähkömagneettiventtiilin (solenoidiventtiilin) karaa.



- Ruuvia sisäänpäin kiristettäessä nostin laskeutuu hitaammin.
- Ruuvia ulospäin löysättäessä nostin laskeutuu nopeammin.

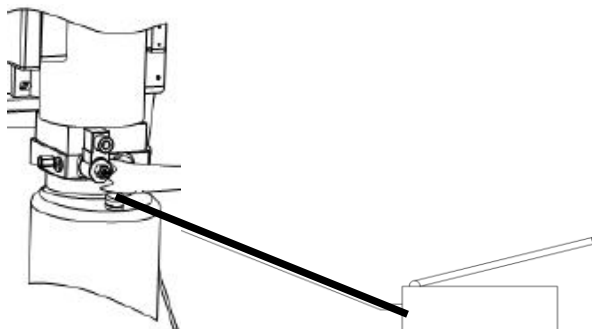
Kun turvalukitus ON kytkeytynyt

a. Irrota liitin hydraulijärjestelmän ulostuloliitännän vastakkaiselta puolelta ja liitä siihen käsikäyttöinen hydraulipumppu (lisävaruste).

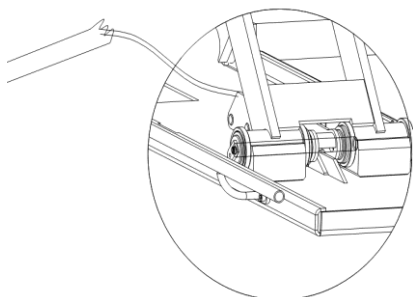


b. Liitä hydraulijärjestelmä lisävarusteena saatavaan käsipumppuun.

Paina käsipumpun vipua alaspäin, jolloin nostotasot nousevat sen verran, että turvalukitushampaat vapautuvat lukituksesta.



c. Vedä turvalukitusampaat ylös ja sido ne yläasentoon.



5. Vianetsintä

HUOMIO: Jos et pysty korjaamaan vikaa itse, ota yhteyttä huoltoon tai jälleenmyyjään mahdollisimman pian. Vian selvitys ja korjaus nopeutuvat huomattavasti, jos toimitat tarkat tiedot viasta sekä mahdolliset valokuvat.

Ongelma	Mahdollinen syy	Ratkaisu
Moottori ei käynnisty eikä nostin nouse	Johdotus on löysällä	Tarkista ja korjaa liitännät
	Moottori on palanut	Vaihda moottori
Moottori käy, mutta nostin ei nouse	Rajakytkin on vaurioitunut tai johdotus on löysällä	Tarkista johdotus, säädä tai vaihda rajakytkin
	Moottori pyörii väärään suuntaan	Tarkista sähköliitännät
	Ylipaineventtiili on löysällä tai jumissa	Puhdista tai säädä venttiili
	Hammaspyöräpumppu on vaurioitunut	Vaihda pumppu
	Öljyn määrä on liian alhainen	Lisää hydraulioöljyä
	Hydrauliletku on löystynyt	Kiristä liitos
	Vaimennusventtiili on löysällä tai jumissa	Puhdista tai säädä venttiili
Nostotasot laskeutuvat hitaasti nostamisen jälkeen	Hydrauliletku vuotaa	Tarkista tai vaihda letku
	Sylinterin tiiviste ei pidä	Vaihda tiiviste
	Takaiskuventtiili vuotaa	Puhdista tai vaihda venttiili
	Ylipaineventtiili vuotaa	Puhdista tai vaihda venttiili
	Sähköinen purkuventtiili vuotaa	Puhdista tai vaihda venttiili
Nosto on liian hidasta	Öljynsuodatin on tukossa	Puhdista tai vaihda suodatin
	Öljyn määrä on liian alhainen	Lisää hydraulioöljyä
	Ylipaineventtiili on väärin säädetty	Säädä venttiili
	Hydraulioöljy on liian kuumaa (yli 45 °C)	Vaihda öljy
	Sylinterin tiiviste on kulunut	Vaihda tiiviste
Lasku on liian hidasta	Kuristusventtiili on jumissa	Puhdista tai vaihda venttiili
	Hydraulioöljy on likaantunut	Vaihda öljy
	Letkurikkoventtiili on jumissa	Puhdista venttiili
	Hydrauliletku on tukkeutunut	Vaihda letku

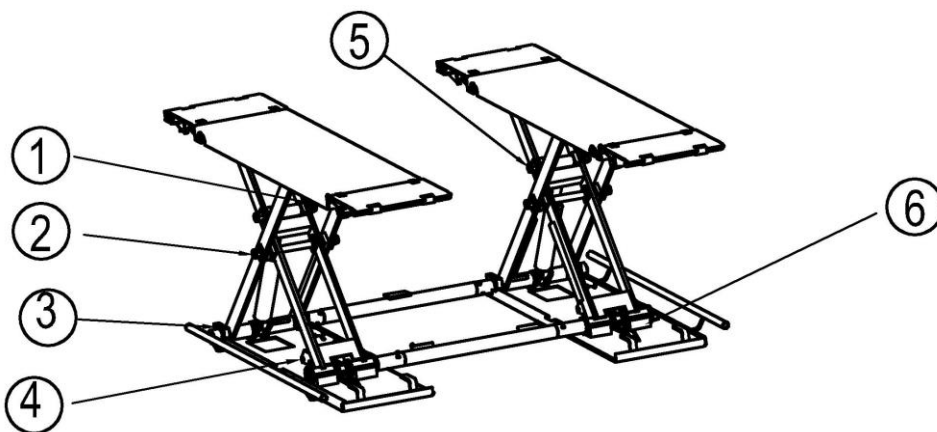
6. Huolto

Säännöllinen ja kustannuksiltaan edullinen huolto varmistaa nostimen turvallisen ja häiriöttömän toiminnan.

Huoltoväli voidaan määrittää nostimen käyttöolosuhteiden ja käyttömäärän perusteella.

Seuraavat osat tulee voidella säännöllisesti

Nro	Osa
1	Pieni ohjausrulla
2	Nivelakseli
3	U-muotoinen tukikappale
4	Turvalukituksen akseli
5	Hydraulisylinlerin nivelakseli
6	Liukukisko / liukupala



6.1 Päivittäin tarkistettavat kohteet

Käyttäjän tulee suorittaa päivittäinen tarkastus ennen nostimen käyttöä.

Turvalukitusjärjestelmän päivittäinen tarkastus on erittäin tärkeää, sillä mahdollisten vikojen havaitseminen ennen käyttöä voi ehkäistä vahinkoja, henkilövammoja ja käyttökatkoksia.

Tarkista seuraavat asiat:

- Varmista äänen perusteella, että turvalukitus kytkeytyy normaalisti.
- Tarkista, että hydrauliletkut ovat kunnolla kiinni eikä niissä ole vuotoja.
- Tarkista sähköjärjestelmän kunto.
- Tarkista, että kaikki kiinnityspultit ovat kunnolla kiristettyjä.
- Tarkista, että turvalukitushampaat ja lukitusmekanismi toimivat oikein yhdessä.

6.2 Viikoittain tarkistettavat kohteet

- Tarkista liikkuvien osien esteetön toiminta.
- Tarkista turvalaitteiden toimintakunto.
- Tarkista hydraulioöljyn määrä säiliössä.

Öljymäärä on riittävä, jos nostotasot voidaan nostaa korkeimpaan asentoonsa. Mikäli näin ei ole, öljyä on lisättävä.

- Tarkista, että kaikki kiinnityspultit ovat kunnolla kiristettyjä.

6.3 Kuukausittain tarkistettavat kohteet

- Tarkista kaikkien kiinnityspulttien kireys.
- Tarkista hydraulijärjestelmän tiiviys ja kiristä liitokset, mikäli vuotoja havaitaan.

6.4 Vuosittain tarkistettavat kohteet

- Tyhjennä öljysäiliö ja tarkasta hydraulioöljyn kunto.
- Pese ja puhdista öljynsuodatin.

Huomautus

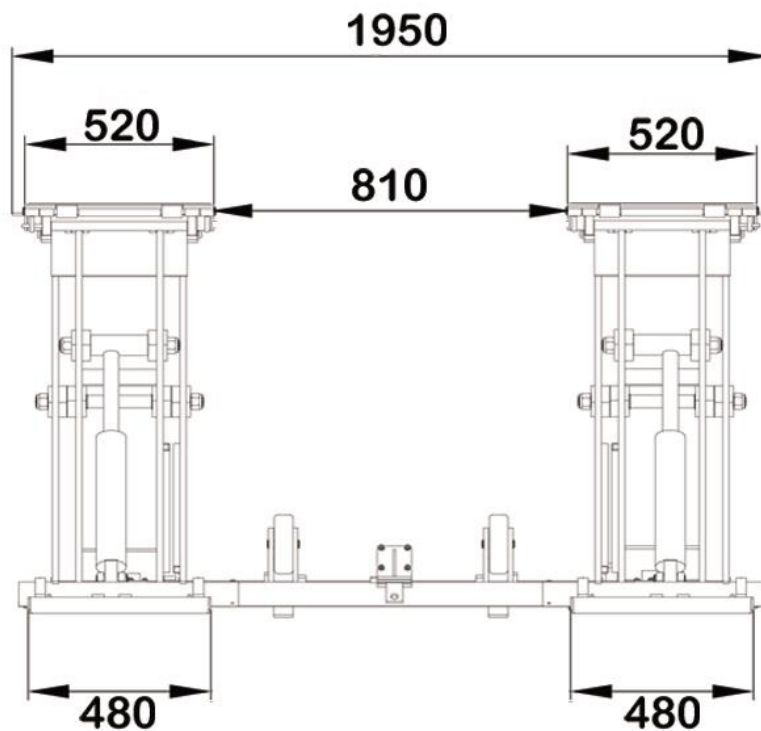
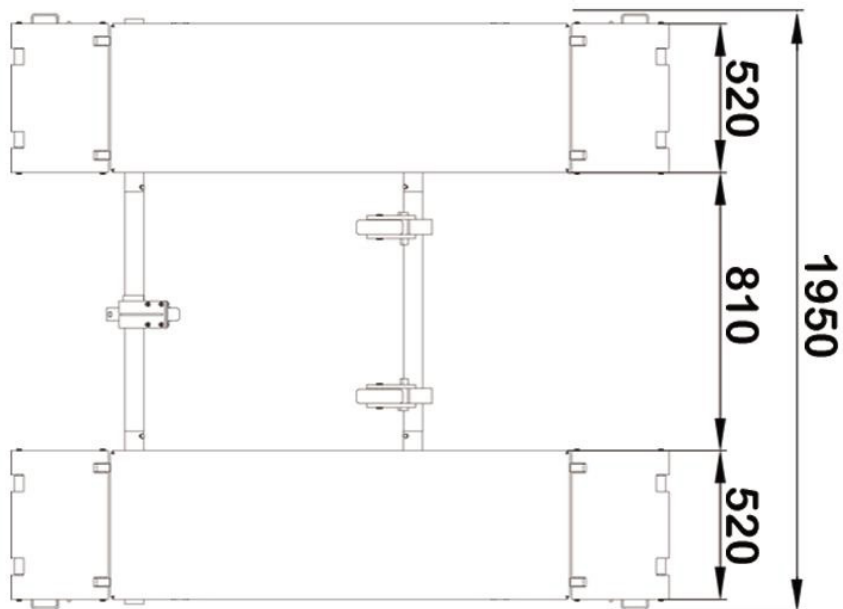
Mikäli yllä olevia huolto-ohjeita noudatetaan huolellisesti, nostin säilyy hyvässä käyttökunnossa ja onnettomuusriski vähenee merkittävästi.

7. LIITTEET

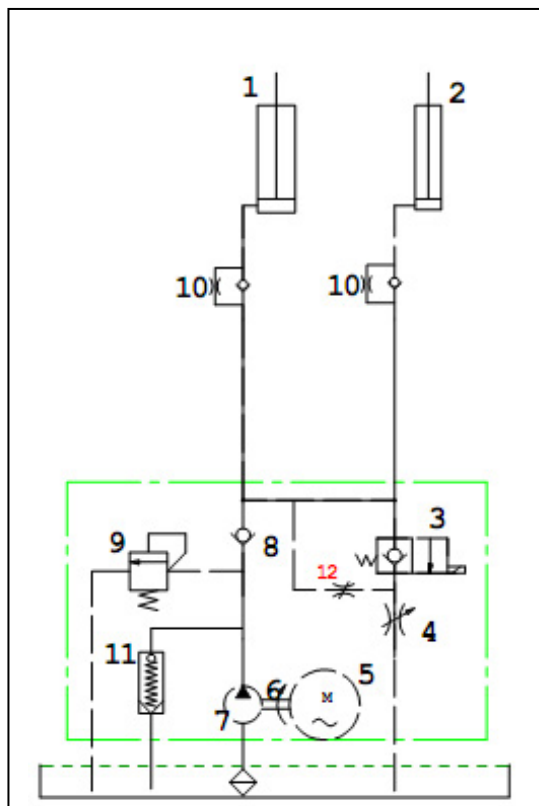
Liite 1 – Koko nostimen pakkausluettelo

Nro	Nimike	Määrä
1	JA3000S nostimen mekaaninen kokonaisuus	2 kpl
2	Siirrettävä ohjauskaappi hydraulijärjestelmällä	1 kpl
2.1	Pyörä	2 kpl
2.2	Liitännäsarja	1 kpl
2.3	Kääntyvä pyörä	1 kpl
3	Jalkasuoja	2 kpl
4	Liitosputki	2 kpl
5	Kuusiokoloruuvit	32 kpl
6	Kuminen nostotyyny	4 kpl

Liite 2 – Yleiskuva ja mittapiirustus



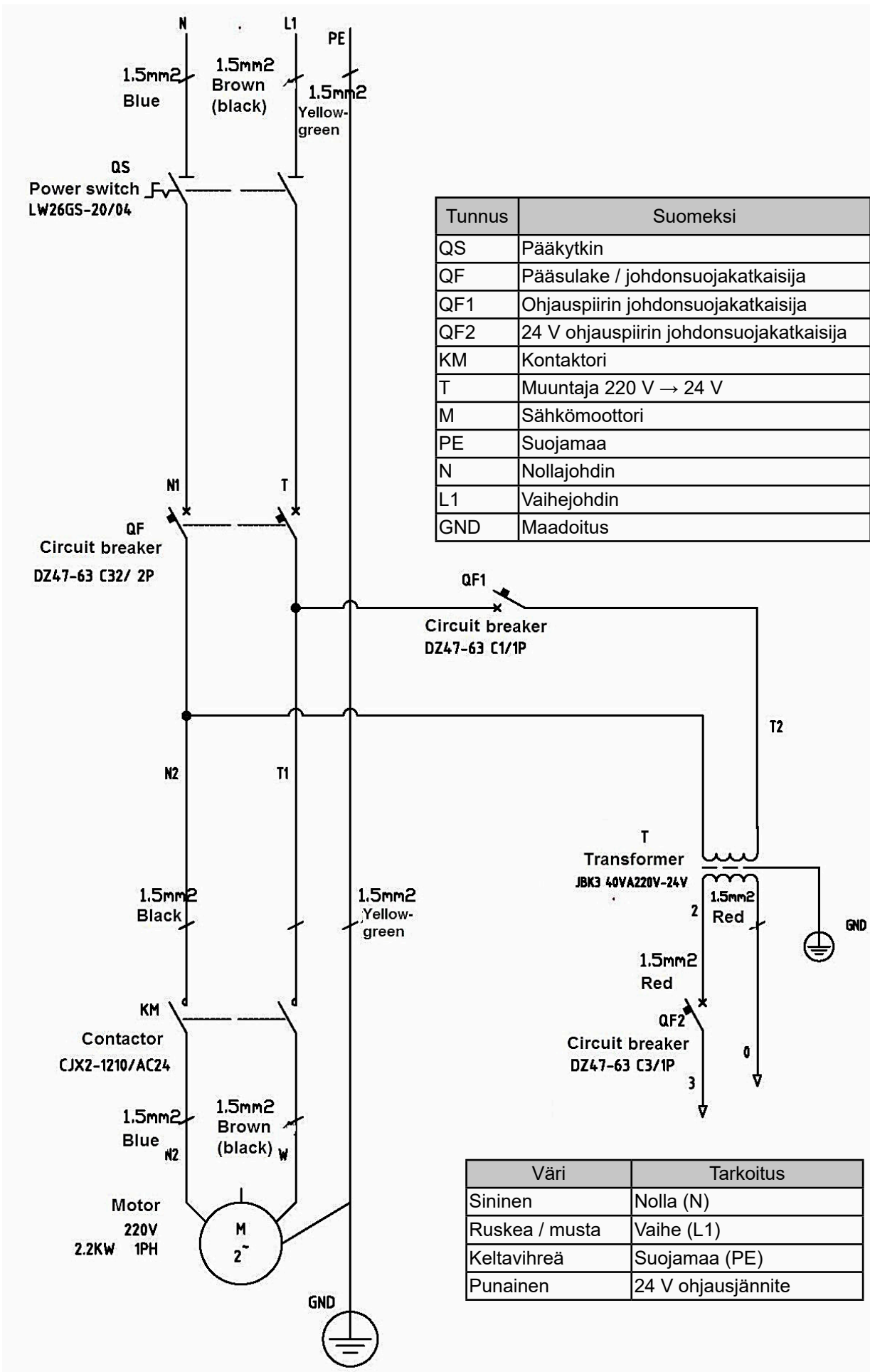
Liite 3 – Hydraulijärjestelmän toimintakaavio

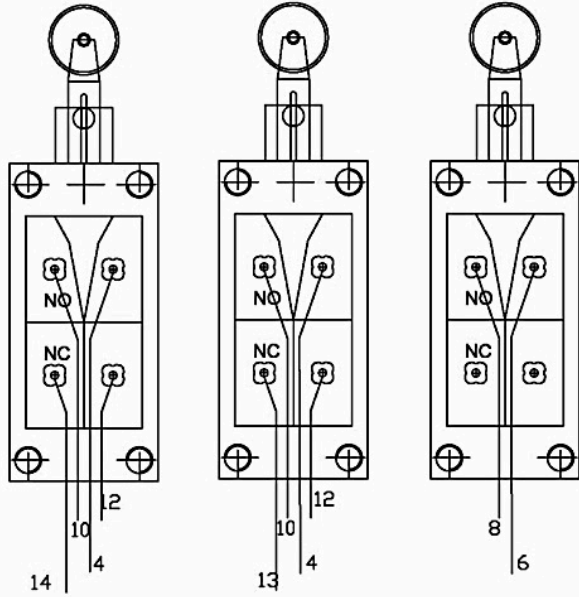
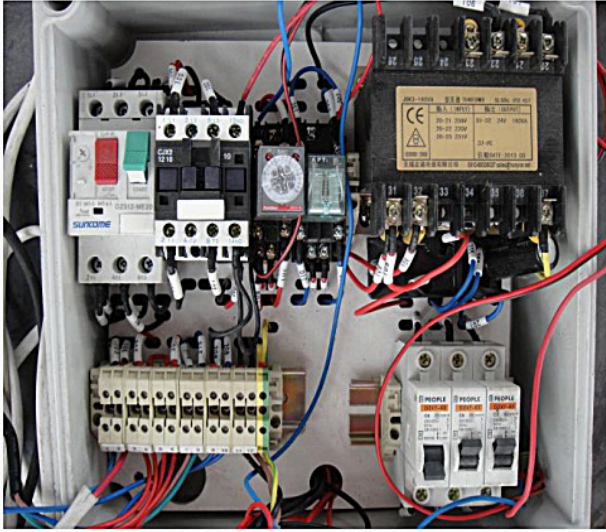


1	Päänostosylinteri
2	Apusylinteri
3	Sähköinen laskuventtiili
4	Laskunopeuden kuristusventtiili
5	Sähkömoottori
6	Kytkin
7	Hammaspyöräpumppu
8	Takaiskuventtiili
9	Ylipaineventtiili
10	Letkurikkoventtiili
11	Vaimennusventtiili
12	Hätäpurkuventtiili

Liite 4 – Sähkökaavio (1-vaiheinen malli)

WE ARE HERE TO SURPRISE





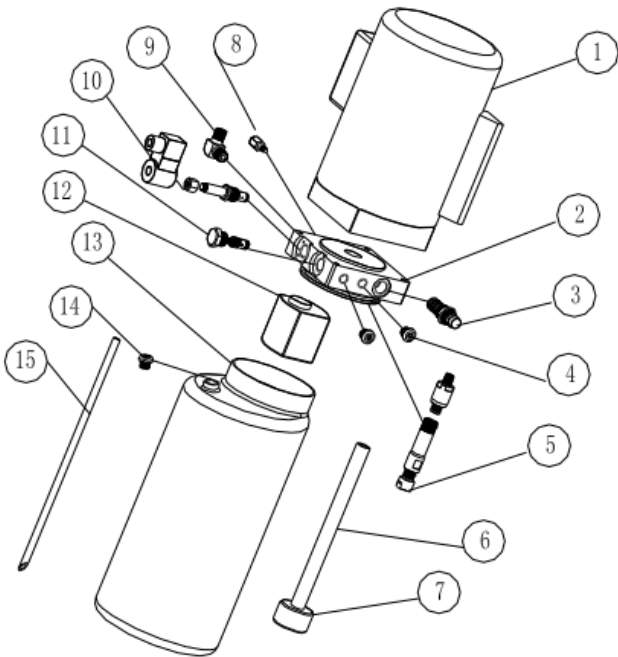
SQ2
Rajakytkin ennen
sylinteriä

SQ3
Rajakytkin ennen
sylinteriä

SQ1
Rajakytkin

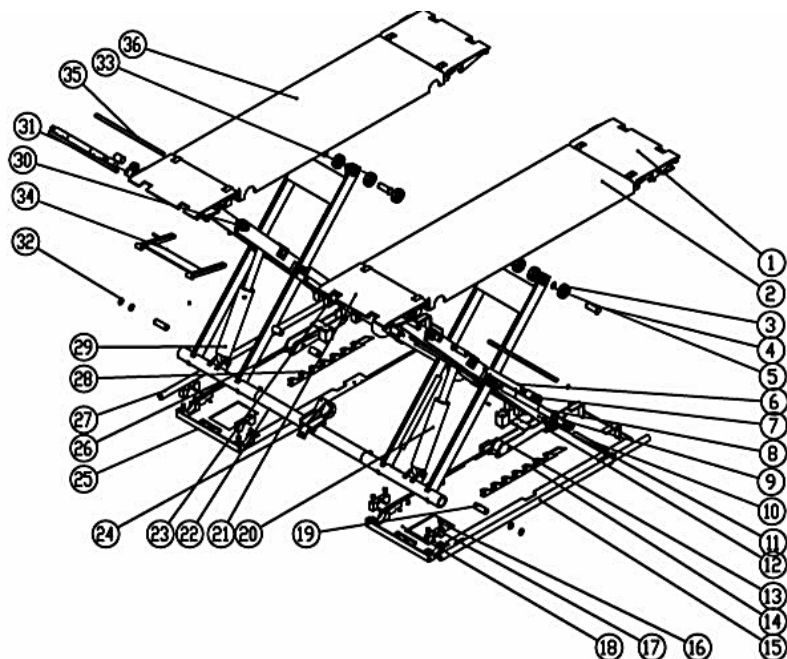
Liite 5 – Nostimen osakaaviot

Pumppuyksikkö



Nro	Kuvaus	Määrä
1	Sähkömoottori	1
2	Hydraulilohko	1
3	Ylipaineventtiili	1
4	Liitin	2
5	Vaimennusventtiili	1
6	Imuputki	1
7	Öljynsuodatin	1
8	Kuristusventtiili	1
9	Hydrauliletkun liitäntä	1
10	Sähköinen purkuventtiili	1
11	Takaiskuventtiili	1
12	Hammaspyöräpumppu	1
13	Öljysäiliö	1
14	Öljysäiliön kansi	1
15	Paluuöljyputki	1

Nostin



Nro	Nimike	Piirustusnumero / Tyyppi	Määrä
1	Ramppikokoonpano A	JA3000S-A22	4
2	Tasokokoonpano B	JA3000S-A20	2
3	Pieni ohjausrulla	JA3000S-A8	8
4	Akseli	JA3000S-A9	4
5	Akselin lukkorengas	D25	4
6	Kääntöakseli	JA3000S-A17	2
7	Itselukittuva ruuvi	JA3000S-A18 / M27	8
8	X-rungon akseli	JA3000S-A7	2
9	Huoltovapaa liukulaakeri	3045	12
10	Turvalukituksen akseli	JA3000S-A5-B14	2
11	Nostomekanismin kokoonpano	JA3000S-A5	2
12	Nailonliukupala	JA3000S-A5-B6	2
13	Rajakytkin	-	1
14	Turvalukituksen pidike	JA3000S-A5-B15	1
15	Jalkasuoja	JA3000S-A1-B7	2
16	Kuusiokoloruuvi	M10×35	8
17	U-muotoinen tukikappale	JA3000S-A4	8
18	Oikeanpuoleinen runkokokoonpano	JA3000S-A2	1
19	Öljysylinterin kiinnitysakseli	JA3000S-A16	2
20	Hydraulisylinteri (oikea)	JA3000S-A15-B2	1
21	Ohjainlevy B	JA3000S-A23	2
22	Käyttökokoonpano	JA3000S-A3	1
23	Nailonliukupala	JA3000S-A5-B6	2
24	Nostotuki	JA3000S-A25-B2	1
25	Vasemmanpuoleinen runkokokoonpano	JA3000S-A1	1
26	Ilmasylinteri	CQ2B32×20	2
27	Jalkasuoja	JA3000S-A1-B7	1
28	Turvalukituksen pidike	JA3000S-A5-B15	1
29	Hydraulisylinteri (vasen)	JA3000S-A15-B1	1
30	Tasojen kiinnitysakseli	JA3000S-A21	4
31	Huoltovapaa liukulaakeri	2525	4
32	Akselin lukkorengas	D25	8
33	Pieni ohjausrulla	JA3000S-A22-B5	8
34	Nostotukikokoonpano	JA3000S-A22-B6	4
35	Ohjainlevyn akseli	JA3000S-A22-B4	8
36	Tasokokoonpano A	JA3000S-A19	1

Liite 6 – Varaosaluettelo

Varaosaluettelo – Sähköjärjestelmä

WE ARE HERE TO SURPRISE

Nro	Materiaalinumero	Nimike	Tyyppi / Malli	Määrä	Yksikkö	Kuva
1	321001	Pääkytkin	LW26GS-20/04	1	kpl	
2	322008	Painike	Y090-11BN	1	kpl	
3	342021	Virran merkkivalo	AD17-22G-AC24	1	kpl	
4	320078 / 320084	Muuntaja	JBK3-40VA 380V/24V tai JBK3-40VA 220V/24V	1	kpl	
5	330004	AC-kontaktori	CJX2-1210/AC24	1	kpl	
6	327004 / 327002	Johdonsuojakatkaisija	DZ47-63 C16/3P tai DZ47-63 C32/2P	1	kpl	
7	327016	Johdonsuojakatkaisija	DZ47-63 C1/1P	1	kpl	
8	327003	Johdonsuojakatkaisija	DZ47-63 C3/1P	1	kpl	
9	321024	Rajakytkin	ME8104	1	kpl	

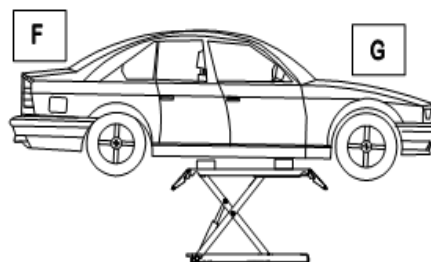
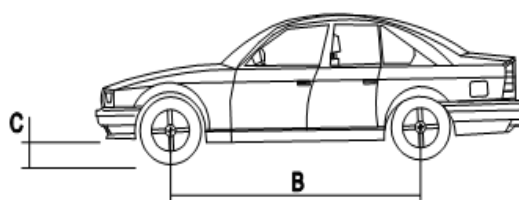
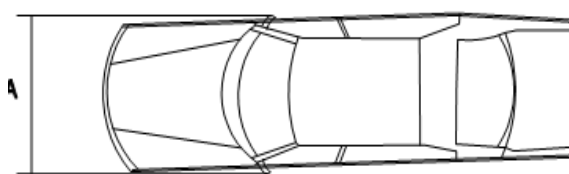
Nro	Materiaalinumero	Nimike	Tyyppi / Malli	Määrä	Yksikkö	Kuva
10	321032	Rajakytkin	8108 (TZ8108)	2	kpl	
11	322010	Hätäpysäytyspainike	Y090-11ZS (punainen)	1	kpl	
12	336012	Tasasuuntaussilta	KBPC5A-35A	1	kpl	
13	335007	Kondensaattori	4700 µF / 50 V	1	kpl	
14	326009	Rele	LY2NJ / DC24	1	kpl	
15	326011	Relekanta	PTF-08A-E	1	kpl	
18	328004	Ohjauskaappi	190 × 430 × 135 mm	1	kpl	

Liite 6 – Varaosaluettelo (mekaaniset osat)

Nro	Nimike	Piirustusnumero / Tyyppi	Määrä	Huomautus
1	Itselukittuva ruuvi	JA3000S-A18 / M27	8	
2	Turva-akseli (Security shaft)	JA3000S-A5-B14	2	
3	Nylon-liukupala	JA3000S-A5-B6	2	
4	Rajakytkin	-	1	
5	Turvalukon pidike	JA3000S-A5-B15	1	
6	Jalkasuoja	JA3000S-A1-B7	2	
7	U-muotoinen lohko	JA3000S-A4	8	
8	Oikea hydraulisylinteri	JA3000S-A15-B2	1	
9	Nylon-liukupala	JA3000S-A5-B6	2	
10	Ilmasylinteri	CQ2B32×20	2	
11	Turvalukon pidike	JA3000S-A5-B15	1	
12	Vasen hydraulisylinteri	JA3000S-A15-B1	1	

Liite 7 – Ajoneuvojen koko- ja painorajoitukset

Malli	A (mm)	B (mm)	C (mm)	D (T)	E (T)	F (T)	G (T)
JA3000S	1600	2000	110	1.8	1.2	1.2	1.8





No. 6038

EC Type-Examination Certificate

(Fm 210-017, Rev B)



For the requirements of the Machinery Directive 2006/42/EC
For Annex IV machinery

Certificate No.: CE-C-1017-16-187-02-5A

Date of Issue: 2016.12.27

Date of Expiry: 2021.12.26

**NAME AND ADDRESS OF THE
MANUFACTURER:**

**PRODUCT DESCRIPTION/ TYPE
AND MODEL:**

TWJ-2030E, capacity 3000kg, dual platform chassis supporting
scissor vehicle lift with sliding extensions supporting the load,
solenoid safety catch

APPLICABLE STANDARDS:

EN ISO 12100:2010 Safety of machinery - General principles for
design - Risk assessment and risk reduction
EN 1493:2010 Vehicle Lift
EN 60204-1:2006+A1:2009 Safety of machinery - Electrical
equipment of machines - Part 1: General requirements

TECHNICAL FILE REF. NO. :

TF-C-1017-16-187-02-5A

A COPY IS AVAILABLE FROM:

CCQS UK Ltd., Level 7, Westgate House, Westgate Road,
London W5 1YY UK

The technical file, accompanying documentation and the equipment which they describe have been found to be in compliance with the requirements of the Machinery Directive 2006/42/EC.

The responsible person defined above has responsibility for ensuring that all future serial manufacture of the machinery conforms to the sample submitted for EC type-examination referenced above.

Any changes to the design of the machinery certified here must be advised to CCQS UK Ltd. for re-assessment.

A CE marking should not be fixed to the equipment until the requirements of all relevant directives have been met.

Approved by: JY. Liu - Managing Director

Date: 2016-12-27

Appointed by UK Government
as a Notified Body
for CE Marking No. 1105

CCQS UK Ltd.
Level 7, Westgate House, Westgate
Road, London W5 1YY UK

Tel: +44 (0) 20 8991 3488
Email: info@ccqs.co.uk

If in any doubt about the integrity of this certificate,
please verify it on our website at
<http://www.ccqs.co.uk>

