

# KETANGGUHAN YANG MEMBANGUN KEBERLANJUTAN



**“The Resilience That Builds Sustainability”**

# DAFTAR ISI

## Table of Content

<b>3 PEMAPARAN TEMA</b> THEME PRESENTATION	<b>17 Struktur Organisasi Perusahaan</b> Company Organizational Structure
<b>4 STRATEGI KEBERLANJUTAN</b> SUSTAINABILITY STRATEGY	<b>18 Keanggotaan Pada Asosiasi</b> Membership in Associations
<b>6 IKHTISAR KINERJA KEBERLANJUTAN</b> SUSTAINABILITY PERFORMANCE HIGHLIGHT	<b>20 Profil Dewan Komisaris</b> Board of Commissioners Profile
<b>6 Aspek Ekonomi</b> Economic Aspect	<b>24 Profil Direksi</b> Board of Directors Profile
<b>7 Aspek Lingkungan</b> Environmental Aspect	<b>26 TATA KELOLA KEBERLANJUTAN</b> SUSTAINABILITY GOVERNANCE
<b>8 Aspek Sosial</b> Social Aspect	<b>29 KINERJA KEBERLANJUTAN</b> SUSTAINABILITY PERFORMANCE
<b>11 PROFIL PERUSAHAAN</b> COMPANY PROFILE	<b>29 Kinerja Ekonomi</b> Economic Performance
<b>13 Visi Dan Misi Keberlanjutan</b> Sustainable Vision and Mission	<b>31 Kinerja Lingkungan</b> Environmental Performance
<b>14 Identitas Perusahaan</b> Company Identity	<b>39 Kinerja Sosial</b> Social Performance
<b>15 Kegiatan Usaha</b> Business Activities	

## Pemaparan Tema

### Theme Statement

### “Ketangguhan yang Membangun Keberlanjutan”

*The Resilience That Builds Sustainability*

Tahun 2024 menjadi tonggak penting bagi kami sebagai perusahaan otomotif yang resmi melantai di bursa. Momentum ini tidak hanya sekedar pencapaian bisnis, tetapi juga memperkuat komitmen kami dalam membangun masa depan yang lebih bertanggung jawab dan berkelanjutan.

“Ketangguhan yang membangun keberlanjutan” Tema ini mencerminkan bagaimana kami menghadapi berbagai tantangan dan tetap fokus pada masa depan yang lebih baik. Ketangguhan kami tidak hanya terlihat dari kemampuan bertahan, tetapi juga dari bagaimana kami membuat perubahan positif untuk lingkungan dan masyarakat. Keberlanjutan adalah kunci untuk pertumbuhan yang lebih sehat dan berdampak jangka panjang. Dengan dasar ketangguhan ini, kami membangun langkah-langkah untuk masa depan yang lebih baik.

Laporan keberlanjutan PT Cipta Perdana Lancar Tbk merupakan Laporan Keberlanjutan pertama yang di terbitkan oleh Perseroan sebagai bagian dari komitmen jangka panjang.

*The year 2024 is an important milestone for us as an automotive company that is officially listed on the stock exchange. This momentum is not just a business achievement, but also reinforces our commitment to building a more responsible and sustainable future.*

*“Resilience that builds sustainability” This theme reflects how we face challenges and remain focused on a better future. Our resilience is not only seen in our ability to survive, but also in how we make positive changes for the environment and society. Sustainability is the key to healthier growth and long-term impact. With this foundation of resilience, we are building steps for a better future.*

*This is the first Sustainability Report published by the Company as part of its long-term commitment.*



# STRATEGI KEBERLANJUTAN

## *Sustainability Strategy*



Perusahaan berkomitmen untuk terus tumbuh dan mendukung keberlanjutan di bidang ekonomi, lingkungan dan sosial. Upaya yang dilakukan untuk mencapai target keberlanjutan dengan mendukung produk ramah lingkungan seperti kendaraan rendah emisi (EV), pengelolaan limbah, Kesehatan dan Keselamatan Kerja (K3) karyawan dan pengembangan komunitas sosial. PT Cipta Perdana Lancar Tbk berperan aktif berkontribusi untuk meningkatkan kesejahteraan dan memastikan masa depan yang berkelanjutan bagi masyarakat dan lingkungan.

Penerapan bisnis berkelanjutan yang berlandaskan pada Aspek Lingkungan, Sosial, dan Tata Kelola (ESG) bertujuan untuk menciptakan nilai tambah bagi Pemegang Saham dan Pemangku Kepentingan.

*The Company is committed to continue to grow and support sustainability in the economic, environmental and social fields. Efforts are made to achieve sustainability targets by supporting environmentally friendly products such as low Emission Vehicles (EV), waste management, employee Occupational Health and Safety (K3) and social community development. PT Cipta Perdana Lancar Tbk plays an active role in contributing to improving welfare and ensuring a sustainable future for society and the environment.*

*The implementation of sustainable business based on Environmental, Social, and Governance (ESG) aspects aims to create added value for Shareholders and Stakeholders.*

Untuk mencapai tujuan tersebut, Perseroan telah merancang strategi keberlanjutan yang berfokus pada perhatian dan penekanan pada aspek *profit, people, dan planet*. Strategi ini juga sejalan dengan dukungan terhadap pencapaian tujuan pembangunan berkelanjutan yang kini telah menjadi salah satu agenda global.

Perusahaan berupaya mencapai target keberlanjutan secara konsisten dengan menilai tiga pilar utama: ekonomi, lingkungan dan sosial. Pilar-pilar ini berfungsi sebagai fondasi, yang memastikan bahwa bisnis tidak hanya berkonsentrasi pada peningkatan produksi dan laba, tetapi juga secara aktif berkontribusi untuk menciptakan dampak positif terhadap lingkungan dan masyarakat luas.

Berkembangnya populasi kendaraan listrik di Indonesia beberapa tahun terakhir meningkat secara signifikan, sehingga permintaan komponen-komponen kendaraan listrik mulai meningkat. Perusahaan yang memadukan fokus terhadap pengembangan produk yang mendukung transisi kendaraan rendah emisi, serta mendukung pengembangan teknologi hijau yang berkelanjutan. PT Cipta Perdana Lancar Tbk mulai memproduksi suku cadang kendaraan listrik sejak akhir tahun 2024 yaitu Stay R RR Grip dan Stay L RR Grip dengan kuantitas produksi masing-masing 10.000 pcs per bulan.

Dalam menghadapi tantangan bisnis, baik dalam jangka panjang maupun jangka pendek, perseroan berkomitmen untuk terus melakukan evaluasi terkait kinerja, pencapaian dan menyusun strategi yang akan dilakukan secara berkala. Melalui Laporan Keberlanjutan ini kami menyampaikan informasi penerapan dan pencapaian kinerja keberlanjutan perusahaan di tahun 2024 .

*To achieve this goal, The Company has designed a sustainability strategy that focuses on attention and emphasis on profit, people and planet aspects. This strategy is also in line with support for achieving the Sustainable Development Goals (SDGs) which have now become one of the global agendas.*

*The company strives to consistently achieve sustainability targets by assessing three main pillars: economic, environmental and social. These pillars serve as a foundation, ensuring that the business does not only concentrate on increasing production and profits, but also actively contributes to creating a positive impact on the environment and society at large.*

*The growing population of electric vehicles in Indonesia in recent years has increased significantly, resulting in an increasing demand for electric vehicle components. The integrated company focuses on developing products that support the transition to low-emission vehicles, as well as supporting the development of sustainable green technology. PT Cipta Perdana Lancar Tbk started producing Electric Vehicle parts since the end of 2024, namely Stay R RR Grip and Stay L RR Grip with a production quantity of 10.000 pcs per month each.*

*In facing business challenges, both in the long and short term, the company is committed to continuing to evaluate performance, achievements and develop strategies that will be carried out regularly. Through this Sustainability Report, we convey information on the implementation and achievement of the company sustainability performance in 2024.*

# IKHTISAR KINERJA KEBERLANJUTAN

## Sustainability Performance Highlight

### ASPEK EKONOMI

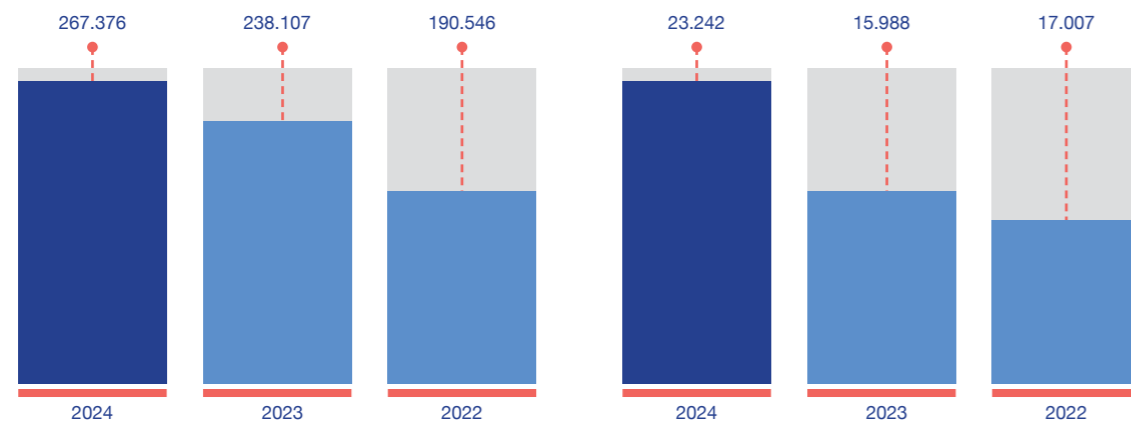
### ECONOMIC ASPECT

 **Pendapatan**  
jutaan rupiah

*Income*  
million rupiah

 **Labu Bersih**  
jutaan rupiah

*Net Profit*  
million rupiah

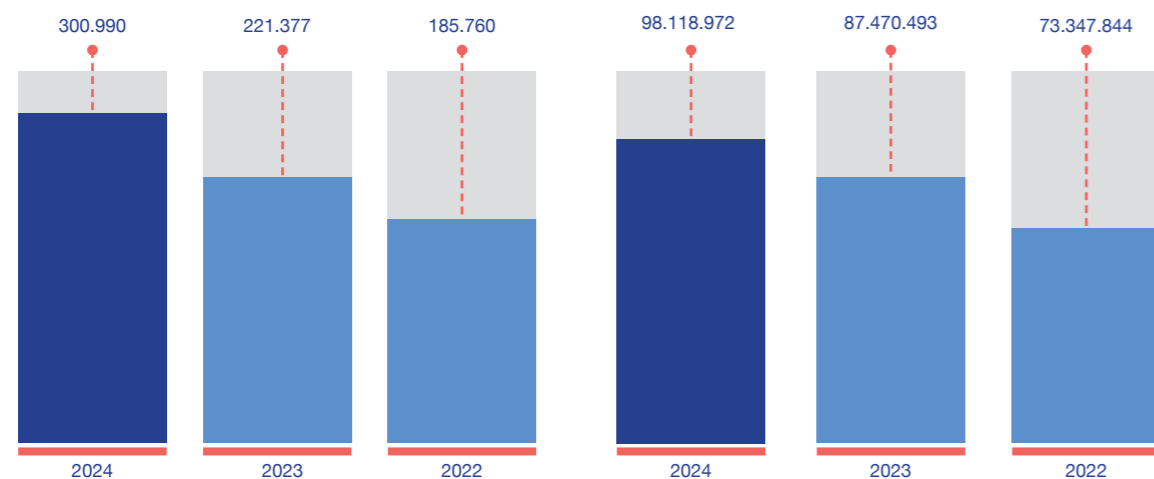


 **Total Aset**  
jutaan rupiah

*Total Assets*  
million rupiah

 **Kuantitas Produksi**  
Pcs

*Production Quantity*  
Pcs



### INFORMASI PERDAGANGAN

### TRADE INFORMATION

#### Data Pemasok dan Penjualan

#### Supplier and Sales Data

Uraian / Description	2024	2023	2022
<b>Pemasok / Supplier:</b>			
Lokal	Rp124.848.638.159	Rp111.431.164.341	Rp93.201.132.507
Internasional	Rp9.595.374.136	Rp7.351.340.379	Rp7.628.374.116
<b>Total</b>	<b>Rp134.444.012.295</b>	<b>Rp118.782.504.720</b>	<b>Rp100.829.506.623</b>
<b>Penjualan / Sales:</b>			
Otomotif	Rp257.206.437.196	Rp228.588.239.107	Rp183.448.409.930
Elektronik	Rp8.764.906.595	Rp8.666.992.392	Rp5.678.187.810
Sanitasi	Rp1.405.650.156	Rp851.800.688	Rp1.419.468.352
<b>Total</b>	<b>Rp267.376.933.947</b>	<b>Rp238.107.032.187</b>	<b>Rp190.546.066.092</b>

### ASPEK LINGKUNGAN

### ENVIRONMENTAL ASPECT

 **BBM Pengiriman**

*Fuel Delivery*

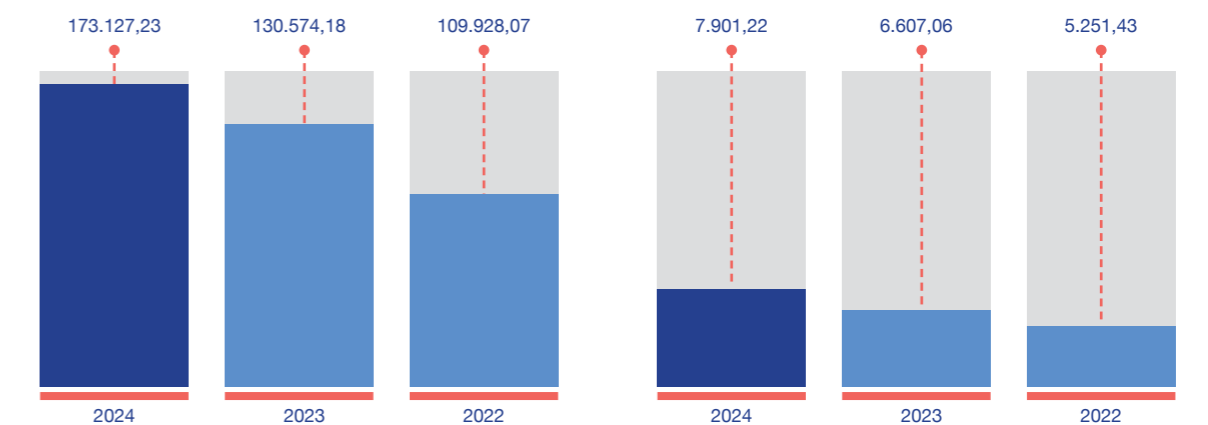
liter

 **BBM OPERASIONAL**

*Operational Fuel*

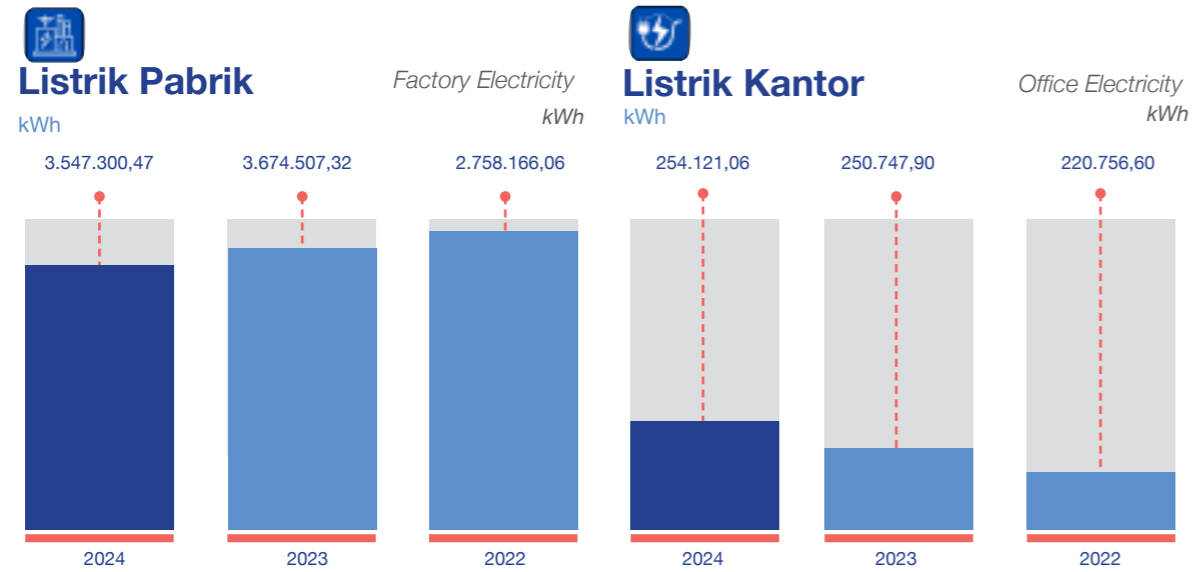
liter

liter



### ASPEK LINGKUNGAN

### ENVIRONMENTAL ASPECT

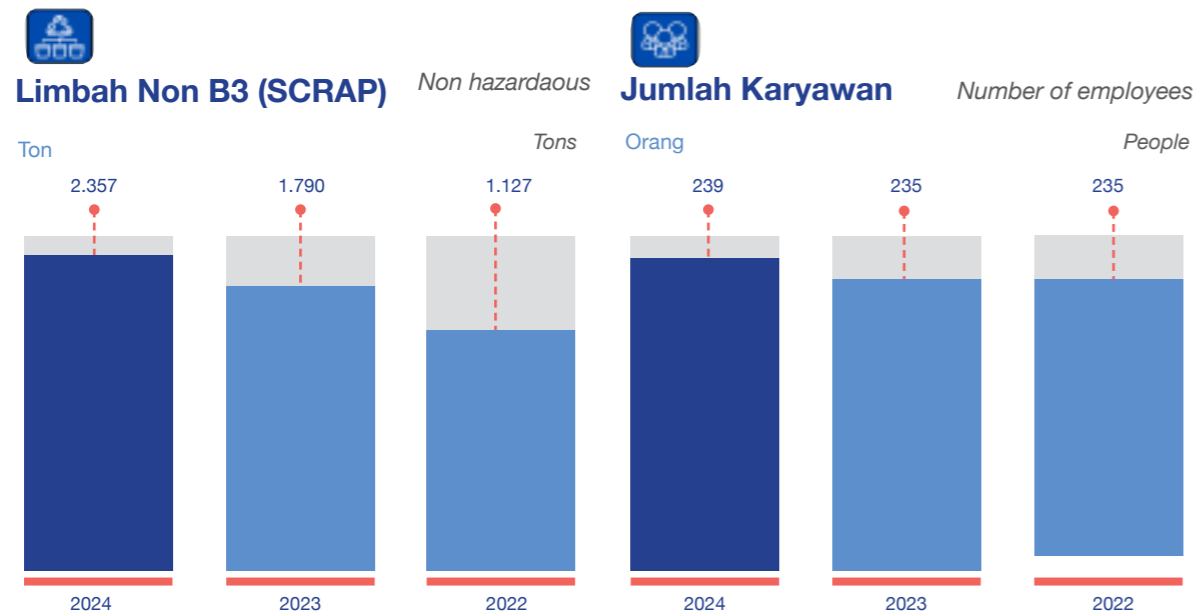


### ASPEK LINGKUNGAN

### ASPEK SOSIAL

### ENVIRONMENTAL ASPECT

### SOSIAL ASPECT



# SAMBUTAN DIREKSI

## Director Report



Hamim

Direktur Utama  
President Director



### Para Pemangku Kepentingan yang Terhormat,

Dear Stakeholders,

Dengan mengucap puji syukur kehadiran Tuhan Yang Maha Esa, perkenankan kami menyampaikan Laporan Keberlanjutan PT Cipta Perdana Lancar Tbk (PART) Tahun 2024.

With gratitude to God Almighty, we are pleased to present the Sustainability report of PT Cipta Perdana Lancar Tbk (PART) in 2024.

Atas nama Direksi, kami ingin menyampaikan Laporan Keberlanjutan PT Cipta Perdana Lancar Tbk pertama kami tahun buku 2024 sebagai bagian dari komitmen Perseroan untuk mencapai bisnis yang berkelanjutan yang selaras dengan prinsip-prinsip keberlanjutan.

On behalf of the Board of Directors, we would like to submit our first PT Cipta Perdana Lancar Sustainability Report for the financial year 2024 as part of the Company commitment to achieve a sustainable business that is aligned with sustainability principles.

Dalam mendukung bisnis keberlanjutan, Perseroan akan terus berkomitmen dan berpartisipasi secara aktif melalui program-program tahunan Perseroan, untuk memberikan dukungan dalam mewujudkan pembangunan berkelanjutan.

#### Apresiasi Penutup

Atas nama Dewan Direksi, kami menyampaikan ucapan terima kasih kepada seluruh karyawan atas dedikasinya kepada Perseroan.

Kami juga mengucapkan terima kasih kepada Dewan Komisaris yang telah melakukan pengawasan dan memberikan arahan sehingga Direksi dapat menjalankan strategi berkelanjutan dengan baik.

Dengan rasa syukur dan bangga, kami menyajikan Laporan Keberlanjutan pertama kami. Ini merupakan langkah awal dalam perjalanan kami menuju keberlanjutan yang lebih baik. Kami berharap laporan ini dapat menjadi sumber informasi yang berguna bagi semua pemangku kepentingan dan membantu kami dalam meningkatkan kinerja keberlanjutan Perseroan.

Kami meyakini bahwa pertumbuhan bisnis yang berkelanjutan harus sejalan dengan perhatian terhadap lingkungan dan kesejahteraan sosial. Kami akan mengembangkan produk yang lebih ramah lingkungan dan berkontribusi pada ekosistem industri yang lebih lanjut.

*In supporting sustainable business, the Company will continue to commit and actively participate through the Company annual programmes to provide support in realising sustainable development.*

#### Closing Appreciation

*On behalf of the Board of Directors, we would like to thank all employees for their dedication to the Company.*

*We would also like to thank the Board of Commissioners for supervising and providing direction so that the Board of Directors can execute sustainable strategies well.*

*It is with gratitude and pride that we present our first Sustainability Report, the first step in our journey towards better sustainability. We hope this report can be a useful source of information for all stakeholders and assist us in improving the company sustainability performance.*

*We believe that sustainable business growth must go hand in hand with environmental and social welfare concerns. We will develop products that are more environmentally friendly and contribute to a more advanced industrial ecosystem.*



# PROFIL PERUSAHAAN

## Company Profile

PT Cipta Perdana Lancar Tbk merupakan perusahaan manufaktur dengan fokus pada *stamping* dan *assembling* yang didirikan pada tahun 2009. Sejak awal berdiri telah membangun fondasi yang kuat dalam upaya untuk memberikan solusi yang terbaik. PT Cipta Perdana Lancar Tbk lahir dengan visi untuk menjadi perusahaan pembuat komponen *spare part* yang handal dan berkualitas.

Mengawali dengan memproduksi produk-produk komponen otomotif dalam skala kecil hingga saat ini kami sudah berhasil memproduksi komponen *spare part* ke dalam tiga sektor, yaitu otomotif, elektronik dan sanitasi dalam skala yang lebih maksimal.

PT Cipta Perdana Lancar Tbk menyediakan berbagai produk dan layanan manufaktur yang berkualitas tinggi dan inovatif serta berusaha untuk menciptakan lingkungan kerja yang aman dan sehat bagi semua karyawan kami dan memastikan kepatuhan kami terhadap standar K3 yang relevan.

Kami menawarkan solusi yang dapat disesuaikan dengan kebutuhan unik pelanggan kami dan akan selalu melakukan pengembangan melalui ide perbaikan dengan fasilitas produk canggih dan tim berpengalaman.

Kami memastikan bahwa setiap produk yang kami hasilkan mencapai standar tinggi, tepat waktu dan jumlah yang sesuai. Kami menempatkan inovasi di garis depan.

Setiap langkah produksi kami akan berusaha untuk menjadi pionir dalam menciptakan solusi-solusi baru yang menginspirasi dan memenuhi kebutuhan pasar.

Setiap produk yang kami hasilkan melewati serangkaian uji ketat untuk memastikan kualitas yang luar biasa dalam setiap kondisi.

*PT Cipta Perdana Lancar Tbk is a manufacturing company with a focus on stamping and assembling which was founded in 2009. Since its inception, it has built a strong foundation in an effort to provide the best solutions. PT Cipta Perdana Lancar Tbk was born with a vision to become a company that makes reliable and quality spare parts components.*

*Starting with producing automotive component products on a small scale until now we have succeeded in producing spare part components into three sectors, namely automotive, electronics and sanitation on a more maximized scale.*

*PT Cipta Perdana Lancar Tbk provides a variety of high quality and innovative manufacturing products and services and strives to create a safe and healthy work environment for all our employees and ensuring our compliance with relevant K3 standards.*

*We offer solutions that can be tailored to our customers unique needs, and will always develop improvement ideas with advanced product facilities and an experienced team.*

*We ensure that every product we produce reaches high standards, on time and in the right quantities. We put innovation at the forefront.*

*Every step of our production we will strive to be a pioneer in creating new solutions that inspire and meet market needs.*

*Every product we produce goes through a series of rigorous tests to ensure exceptional quality in every condition.*

## VISI DAN MISI

### Vision and Mission

#### Visi / Vision

**Menjadi pelopor komponen otomotif berkelanjutan untuk mendukung pertumbuhan industri dan kelestarian lingkungan.**

*To pioneer sustainable automotive components to support industry growth and environmental sustainability.*

#### Misi/ Mission

**Sebagai perusahaan komponen otomotif yang baru IPO, kami berkomitmen menghadirkan produk berkualitas dan ramah lingkungan untuk keberlanjutan**

*As a newly IPO automotive component company, we are committed to delivering quality and environmentally friendly product to support sustainability.*



## IDENTITAS PERUSAHAAN

## Company Identity

Nama Perusahaan <i>Company Name</i>	PT Cipta Perdana Lancar Tbk
Tanggal Pendirian <i>Date of Establishment</i>	05 Juni 2009 <i>June 05, 2009</i>
Bidang Usaha <i>Line of Business</i>	Manufaktur Komponen Suku Cadang Otomotif, Elektronik dan Sanitasi <i>Manufacturing of Automotive, Electronic and Sanitary Components</i>
Dasar Hukum Pendirian <i>Legal Basis of Establishment</i>	<p>Perseroan didirikan dengan nama PT Cipta Perdana Lancar sebagaimana yang tertuang dalam Akta Pendirian No. 02 tanggal 5 Juni 2009 yang dibuat di hadapan Lutfi Burhan, S.H., Notaris di Jakarta. Akta Pendirian telah mendapat pengesahan dari Menteri Hukum dan Hak Asasi Manusia Republik Indonesia ("Menkumham") berdasarkan Surat Keputusan No. AHU-28753.AH.01.01. Tahun 2009 tertanggal 26 Juni 2009 dan telah didaftarkan dalam Daftar Perseroan No. AHU-0037332.AH.01.09. Tahun 2009 tertanggal 26 Juni 2009, serta diumumkan dalam Berita Negara Republik Indonesia No. 6063 Tahun 2009 tanggal 26 Juni 2009 dan Tambahan Berita Negara Republik Indonesia No. 62 tanggal 26 Juli 2009, ("Akta No. 02 tanggal 2009").</p> <p><i>The Company was established under the name of PT Cipta Perdana Lancar as stated in the Deed of Establishment No. 02 dated June 5, 2009 made before Lutfi Burhan, S.H., Notary in Jakarta. The Deed of Establishment has been approved by the Minister of Law and Human Rights of the Republic of Indonesia ("Menkumham") based on Decree No. AHU-28753.AH.01.01. Year 2009 dated June 26, 2009 and has been registered in the Company Register No. AHU-0037332.AH.01.09. Year 2009 dated June 26, 2009, and announced in the State Gazette of the Republic of Indonesia No. 6063 of 2009 dated June 26, 2009 and Supplement to the State Gazette of the Republic of Indonesia No. 62 dated July 26, 2009, ("Deed No. 02 dated 2009").</i></p>
Kode Saham <i>Ticker Code</i>	PART
Pencatatan di Bursa Saham <i>Stock Exchange Listing</i>	Bursa Efek Indonesia (BEI) <i>Indonesia Stock Exchange (IDX)</i>
Alamat Perseroan <i>Company Address</i>	Jl. Prabu Siliwangi KM 0,5 Keroncong, Jatiuwung Tangerang, Banten, 15134
	<p>Telepon : (+62 21) 38962016 Situs Web : <a href="https://www.ciptaperdanalancar.com">https://www.ciptaperdanalancar.com</a> E-mail : <a href="mailto:corsec@pt-cpl.id">corsec@pt-cpl.id</a></p>

## KEGIATAN USAHA

## Business Activity

Perseroan bergerak di bidang Manufaktur Komponen Suku Cadang Otomotif, Elektronik dan Sanitasi. Kegiatan usaha yang dijalankan perseroan saat ini adalah bergerak dalam bidang instrumen mesin dan perkakas mesin untuk pengerjaan logam (28221), industri suku cadang dan aksesoris kendaraan bermotor roda empat atau lebih (29300), instrumen komponen dan perlengkapan sepeda motor roda dua dan tiga (30912) dan perdagangan besar suku cadang sepeda motor dan aksesorisnya (45405).

*The Company is engaged in the Manufacturing of Automotive, Electronic and Sanitary Parts Components. The business activities currently carried out by the company are engaged in the machinery and machine tool industry for metal working (28221), the spare parts and accessories industry for four-wheeled or more motor vehicles (29300), the components and equipment industry for two-wheeled and three-wheeled motorcycles (30912), and the wholesale trade of motorcycle spare parts and accessories (45405).*



### 1. Industri Mesin dan Perkakas untuk Pengerjaan Logam

Kelompok ini mencakup pembuatan mesin-mesin / peralatan untuk pengolahan dan pengerjaan logam, seperti mesin perkakas (misalnya mesin bubut, mesin feis, mesin gerinda, mesin gergaji, mesin press, mesin gunting), serta perlengkapan dan komponennya (seperti cutting tools, moulding and dies, jig and fixture).

### 1. Industry of Machines and Tools for Metal Working

*This group includes the manufacture of machines/equipment for metal processing and working, such as machine tools (e.g. lathes, milling machines, grinding machines, sawing machines, presses, shearing machines), as well as their equipment and components (such as cutting tools, moulds and dies, jigs and fixtures).*



**2. Industri Suku Cadang dan Aksesoris Kendaraan Bermotor Roda Empat atau lebih -KBLI 29300**

Kelompok ini mencakup usaha pembuatan komponen dan suku cadang kendaraan bermotor roda empat atau lebih, seperti leaf spring, radiator, fuel tank, muffler, rem, gearboxes/persnelling, AS roda, road wheel, suspension shock absorber, silencer, pipa pembuangan, kataliser pengubah, kopling, roda kemudi, sistem kolom kemudi dan kotak kemudi suku cadang dan aksesoris untuk bodi karoseri kendaraan bermotor, seperti sabuk pengaman, pintu, bumper, airbag, tempat duduk mobil, peralatan, instrumen kendaraan bermotor, seperti generator alternator, busi, ignition wiring harnesses (starter, instrumen buka tutup pintu dan jendela otomatis, pemasangan argometer ke dalam panel instrumen, pengatur voltase, inverter untuk kendaraan bermotor roda empat atau lebih dan lain-lain.

**2. Industry of Spare Parts and Accessories for Four-Wheeled or more Motor Vehicles -KBLI 29300**

This group includes businesses that manufacture components and spare parts for four-wheeled or more motor vehicles, such as leaf spring, radiator, fuel tank, muffler, brake, gearboxes/gear, axle, road wheel, suspension shock absorber, silencer, exhaust pipe, catalyst converter, clutch, steering wheel, steering column system and steering box: spare parts and accessories for motor vehicle body, such as seat belts, doors, bumpers, airbags: car seats; motor vehicle electrical equipment, such as alternator generators, spark plugs, ignition wiring harnesses (starters, automatic door and window opening and closing systems, installation of argometers into instrument panels, voltage regulators: Inverters for four-wheeled or more motor vehicles, and others.

**3. Industri Komponen dan Perlengkapan Sepeda Motor Roda Dua dan Tiga – KBLI 30912**

Kelompok ini mencakup usaha pembuatan komponen dan suku cadang kendaraan bermotor roda dua dan tiga, seperti motor pembakaran dalam, suspense dan knalpot, termasuk inverter untuk kendaraan bermotor roda dua dan tiga.

**3. Industry of Components and Equipment for Two and Three-Wheeled Motorcycles – KBLI 30912**

This group includes businesses manufacturing components and spare parts for two- and three-wheeled motor vehicles, such as internal combustion engines, suspensions and exhausts, including inverter for two- and three-wheeled motor vehicles.

**4. Perdagangan Besar Suku Cadang Sepeda Motor dan Aksesorisnya- KBLI 45405**

Kelompok ini mencakup usaha perdagangan besar suku cadang sepeda motor dan aksesorisnya.

**4. Wholesale of Motorcycle Spare Parts and Accessories – KBLI 45405**

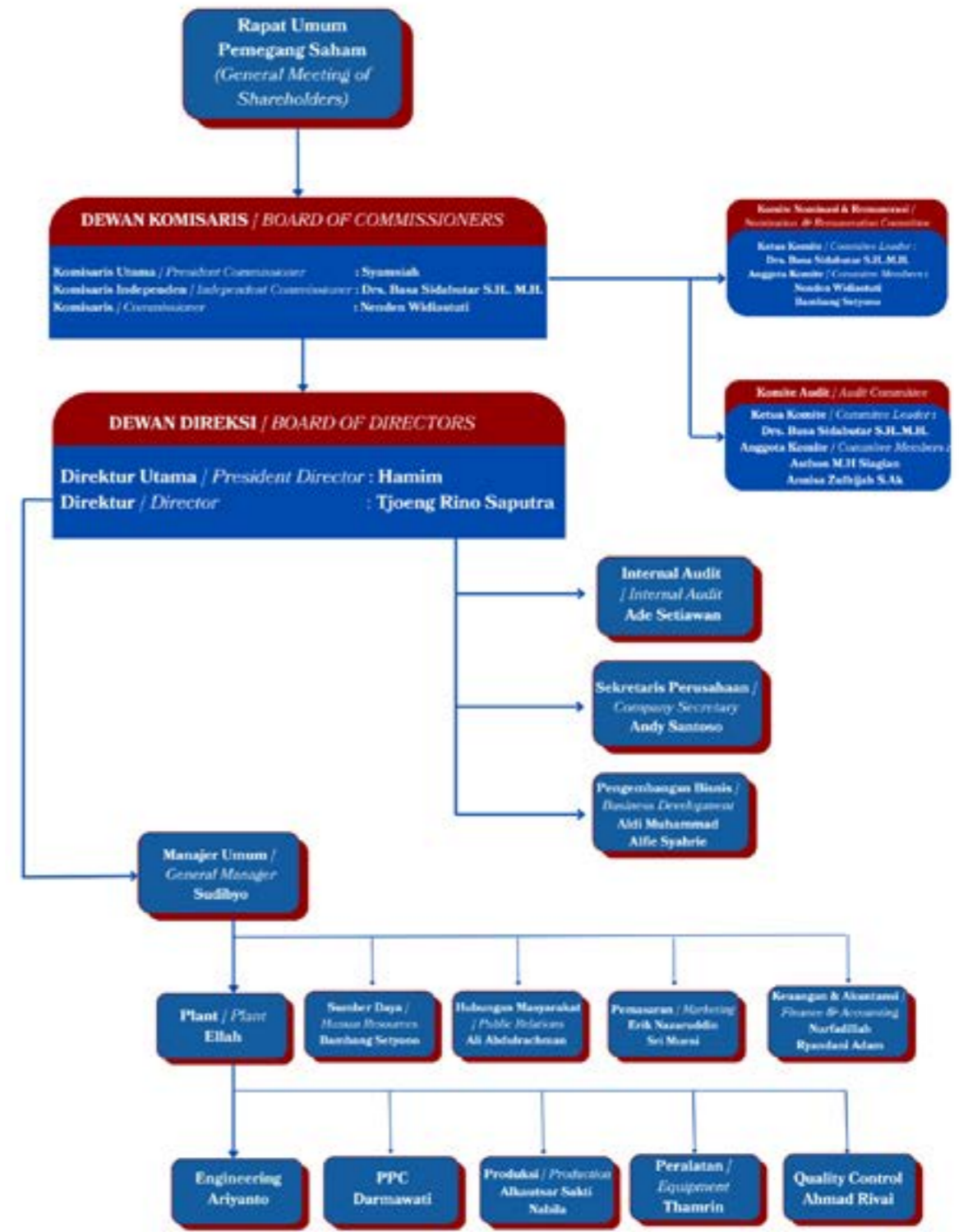
This group includes wholesale trading of motorcycle spare parts and accessories.

PT Cipta Perdana Lancar Tbk sebuah perusahaan sektor otomotif yang berdomisili di Tangerang dengan kantor pusat di Jl. Prabu Siliwangi No. 5, Keroncong, Jatiuwung, Tangerang, Banten. Perusahaan mulai beroperasi secara komersial pada bulan Juni 2009.

PT Cipta Perdana Lancar Tbk is a company in the automotive sector domiciled in Tangerang with its head office at Jl. Prabu Siliwangi No. 5, Keroncong, Jatiuwung, Tangerang, Banten. The company started comercial operations in June 2009.

**STRUKTUR ORGANISASI PERUSAHAAN**

**Company Organizational Structure**



## KOMPOSISI PEMEGANG SAHAM

## Shareholders Composition

Per tanggal 31 Desember 2024

As of December 31, 2024

Nama Pemegang Saham	Jumlah Saham Number of Shares	Nilai Saham (Rp) @Rp25,- /Saham Share Value (Rp) @ Rp25,- /Share	Persentase Percentage	Shareholders
PT Cipta Investama Lancar	1.496.000.000	37.400.000.000	55%	PT Cipta Investama Lancar
Hamim	272.000.000	6.800.000.000	10%	Hamim
Nenden Widiastuti	217.600.000	5.440.000.000	8%	Nenden Widiastuti
Syamsiah	54.400.000	1.360.000.000	2%	Syamsiah
Masyarakat	680.000.000	17.000.000.000	25%	Public
Total	2.720.000.000	68.000.000.000	100%	Total

## KEANGGOTAAN DALAM ASOSIASI

## Membership in Association

Pada tahun 2022, Perseroan telah tergabung dalam asosiasi PIKKO (Perkumpulan Industri Kecil dan Menengah Komponen Otomotif). Ke depannya perusahaan akan menjadi anggota dari berbagai kelompok profesional dan organisasi lainnya untuk memperluas jaringan bisnis dan membangun koneksi yang lebih luas.

*In 2022, The Company has joined the PIKKO association (Automotive Component Small and Medium Industry Association). In the future, the company will become a member of various professional groups and other organisations to expand its business network and build wider connections.*

**Syamsiah**  
Komisaris Utama /  
President Commissioner

**Nenden Widiastuti**  
Komisaris / Commissioner

**Drs. Basa Sidabutar S.H., M.H.**  
Komisaris Independen /  
Independent Commissioner



**Profil Dewan Komisaris**  
*Board of Commissioners Profile*



**Syamsiah**  
**Komisaris Utama**  
*President Commissioner*

Warga Negara Indonesia berusia 45 tahun. Saat ini menjabat sebagai Komisaris Utama Perseroan sejak tahun 2021 dan memiliki masa jabatan sampai dengan 5 (lima) tahun sesuai dengan anggaran dasar.

*Indonesian citizen, 45 years old. Currently serves as President Commissioner of the Company since 2021 and has a term of office of up to 5 (five) years in accordance with the articles of association.*

**Hubungan Afiliasi**

Memiliki hubungan afiliasi dengan Komisaris dan Direktur Utama PT Cipta Perdana Lancar Tbk.

**Affiliate Relationship**

*Affiliated with Commissioner and President Director of PT Cipta Perdana Lancar Tbk.*

Jabatan lain yang pernah atau sedang dipegang antara lain:

*Other positions held or currently held include:*

**Riwayat Pekerjaan | Work Experiences**

2021 - Sekarang <i>2021 - Present</i>	Komisaris Utama - PT Cipta Perdana Lancar Tbk <i>President Commissioner - PT Cipta Perdana Lancar Tbk</i>
	Komisaris Utama - PT Cipta Investama Lancar <i>President Commissioner - PT Cipta Investama Lancar</i>
2019 – 2022	Komisaris - PT Alam Lestari Lancar <i>Commissioner - PT Alam Lestari Lancar</i>
2020 – Sekarang <i>2020 - Present</i>	Komisaris - PT Usbersa Mitra Logam <i>Commissioner - PT Usbersa Mitra Logam</i>
2009 – 2020	Komisaris - PT Cipta Perdana Lancar <i>Commissioner - PT Cipta Perdana Lancar</i>

**Riwayat Pendidikan | Education History**

2009 – 2013	Sekolah Tinggi Agama Islam Fatahillah (Bidang Studi Agama Islam) <i>Fatahillah College of Islam (Islamic Studies)</i>
-------------	--------------------------------------------------------------------------------------------------------------------------



**Nenden Widiastuti**

**Komisaris**  
*Commissioner*

Warga Negara Indonesia berusia 25 tahun. Saat ini menjabat sebagai Komisaris Perseroan sejak tahun 2021 dan memiliki masa jabatan sampai dengan 5 (lima) tahun sesuai dengan anggaran dasar.

*Indonesian citizen, 25 years old. Currently serves as Commissioner of the Company since 2021 and has a term of office of up to 5 (five) years in accordance with the articles of association.*

**Hubungan Afiliasi**

Memiliki hubungan afiliasi dengan Komisaris Utama dan Direktur Utama PT Cipta Perdana Lancar Tbk.

**Affiliate Relationships**

*Affiliated with the President Commissioner and President Director of PT Cipta Perdana Lancar Tbk.*

Jabatan lain yang pernah atau sedang dipegang antara lain:

*Other positions held or currently held include:*

**Riwayat Pekerjaan | Work Experiences**

2021 - Sekarang <i>2021 - Present</i>	Komisaris - PT Cipta Perdana Lancar Tbk <i>Commissioner - PT Cipta Perdana Lancar Tbk</i>
	Komisaris Utama - PT Cipta Investama Lancar <i>President Commissioner - PT Cipta Investama Lancar</i>
	Direktur Utama – PT Usbersa Mitra Logam <i>President Director - PT Usbersa Mitra Logam</i>

**Riwayat Pendidikan | Education History**

2013 – 2016	SMA Islamic Village (Bidang Studi IPS) <i>Islamic Village High School (Social Studies)</i>
-------------	-----------------------------------------------------------------------------------------------



**Drs. Basa Sidabutar S.H., M.H.**

**Komisaris Independen**  
Independent Commissioner

Warga Negara Indonesia berusia 71 tahun. memperoleh gelar Sarjana Hukum dari Universitas Krisnadwipayana pada tahun 1999 dan Magister Hukum dari Universitas Krisnadwipayana pada tahun 2001. Saat ini menjabat sebagai Komisaris Independen Perseroan sejak tahun 2024 dan memiliki masa jabatan sampai dengan 5 (lima) tahun sesuai dengan anggaran dasar.

*Indonesian citizen, 71 years old. obtained his Bachelor of Law degree from Krisnadwipayana University in 1999 and Master of Law degree from Krisnadwipayana University in 2001. Currently serves as Independent Commissioner of the Company since 2024 and has a term of office of up to 5 (five) years in accordance with the articles of association.*

Jabatan lain yang pernah atau sedang dipegang antara lain:

*Other positions held or currently held include:*

**Riwayat Pekerjaan | Work Experiences**

2024 - Sekarang <i>2024 - Present</i>	Komisaris Independen. - PT Cipta Perdana Lancar Tbk <i>Independent Commissioner - PT Cipta Perdana Lancar Tbk</i>
2023 - Sekarang <i>2023 - Present</i>	Komisaris Independen. - PT Sinergi Multi Lestariindo Tbk <i>Independent Commissioner. PT Sinergi Multi Lestariindo Tbk</i>
2015 - Sekarang <i>2015 - Present</i>	Komisaris Independen. - PT Himalaya Energi Perkasa Tbk <i>Independent Commissioner. PT Himalaya Energi Perkasa Tbk</i>
2014 - 2017	Anggota Komite Audit. - PT Arita Tbk <i>Member of Audit Committee. PT Arita Tbk</i>
2012 - 2019	Anggota Komite Audit. - PT ATPK Tbk <i>Member of Audit Committee. PT ATPK Tbk</i>
2007 - 2008	Kepala Sub Bagian Pemantauan. Biro Penilaian Keuangan Perusahaan Sektor Jasa. BAPEPAM <i>Head of Monitoring Subdivision. Bureau of Financial Assessment of Service Sector Companies. BAPEPAM</i>

**Riwayat Pendidikan | Education History**

1999 - 2001	Universitas Krisnadipayana Bidang Studi Magister Hukum (S2) <i>Krisnadipayana University Field of Study Master of Law (S2)</i>
-------------	-----------------------------------------------------------------------------------------------------------------------------------



**Hamim**  
**Direktur Utama /**  
**President Director**

**Tjoeng Rino Saputra**  
**Direktur / Director**

**Profil Direksi**  
Board of Directors Profile



**Hamim**

**Direktur Utama**  
President Director

Warga Negara Indonesia berusia 48 tahun. Saat ini menjabat sebagai Direktur Utama Perseroan sejak tahun 2009 dan memiliki masa jabatan sampai dengan 5 (lima) tahun sesuai dengan anggaran dasar.

**Hubungan Afiliasi**

Memiliki hubungan afiliasi dengan Komisaris Utama dan Komisaris PT Cipta Perdana Lancar Tbk.

Jabatan lain yang pernah atau sedang dipegang antara lain:

Indonesian citizen, 48 years old. Currently serves as President Director of the Company since 2009 and has a term of office of up to 5 (five) years in accordance with the articles of association.

**Affiliate Relationship**

Affiliated with the President Commissioner and Commissioner of PT Cipta Perdana Lancar Tbk.

Other positions held or currently held include:

**Riwayat Pekerjaan | Work Experiences**

2024 - Sekarang 2024 - Present	Direktur Utama PT Cipta Perdana Lancar Tbk. President Director of PT Cipta Perdana Lancar Tbk.
2022 - 2023	Direktur – PT Cipta Perdana Lancar Director – PT Cipta Perdana Lancar
2021 - Sekarang 2021 - Present	Direktur – PT Cipta Investama Lancar Director - PT Cipta Investama Lancar
2021 - Sekarang 2021 - Present	Komisaris – PT Usbersa Mitra Logam Commissioner - PT Usbersa Mitra Logam
2019 – 2022	Direktur – PT Alam Lestari Lancar Director - PT Alam Lestari Lancar
2009 – 2022	Direktur Utama – PT Cipta Perdana Lancar President Director - PT Cipta Perdana Lancar
2020 – 2021	Direktur Utama – PT Usbersa Mitra Logam President Director - PT Usbersa Mitra Logam
1999 – 2009	Karyawan – PT Dwi Utama Employee - PT Dwi Utama

**Riwayat Pendidikan | Education History**

1994 - 1997	PKBM Mutiara Pabuaran (Bidang Studi IPS) PKBM Mutiara Pabuaran (Social Studies)
-------------	------------------------------------------------------------------------------------



**Tjoeng Rino Saputra**

**Direktur**  
Director

Warga Negara Indonesia berusia 41 tahun. Saat ini menjabat sebagai Direktur Perseroan sejak tahun 2022 dan memiliki masa jabatan sampai dengan 5 (lima) tahun sesuai dengan anggaran dasar.

Jabatan lain yang pernah atau sedang dipegang antara lain:

Indonesian citizen, 41 years old. Currently serves as Director of the Company since 2022 and has a term of office of up to 5 (five) years in accordance with the articles of association.

Other positions held or currently held include:

**Riwayat Pekerjaan | Work Experiences**

2024 - Sekarang 2024 - Present	Direktur PT Cipta Perdana Lancar Tbk. Director of PT Cipta Perdana Lancar Tbk.
2022 - 2024	Wakil Direktur – PT Cipta Perdana Lancar Vice Director – PT Cipta Perdana Lancar
2018 - 2021	Branch Manager – PT Daya Guna Motor Indonesia Branch Manager - PT Daya Guna Motor Indonesia
2012 - 2017	Sales Manager – PT Armindo Perkasa Sales Manager - PT Armindo Perkasa
2010 – 2012	Marketing- PT Astra International Tbk Auto 2000 Puri Kembangan Marketing - PT Astra International Tbk Auto 2000 Puri Kembangan
2001 – 2003	Staff – PT Asher Primatama Lestari Staff - PT Asher Primatama Lestari

**Riwayat Pendidikan | Education History**

1998 - 2001	SMU Santo Yoseph (Bidang Studi IPS) St. Yoseph High School (Social Studies)
-------------	--------------------------------------------------------------------------------

# TATA KELOLA KEBERLANJUTAN

## Sustainability Governance

Keberhasilan usaha suatu perusahaan saat ini tidak hanya diukur dari kemampuan perusahaan dalam memperoleh keuntungan, tetapi juga dipengaruhi oleh kontribusi perusahaan terhadap kelestarian alam dan lingkungan hidup serta pengembangan masyarakat.

*The success of a company today is not only measured by the company ability to earn profits, but is also influenced by the company contribution to the preservation of nature and the environment and community development.*



PT Cipta Perdana Lancar Tbk berkomitmen melaksanakan tata kelola yang berkelanjutan dengan menerapkan prinsip tata kelola perusahaan yang baik (Good Corporate Governance/GCG). Perusahaan berpegang teguh pada pedoman kode etik untuk mengatur perilaku karyawan dalam menjalankan bisnis, yang secara berkesinambungan yang disosialisasikan secara berkala di dalam lingkungan perusahaan.

*PT Cipta Perdana Lancar Tbk is committed to implementing sustainable governance by implementing the principles of Good Corporate Governance (GCG). The company adheres to the code of ethics guidelines to regulate employee behavior in running a business, which is continuously socialized periodically within the company environment.*

Perusahaan berkomitmen melakukan evaluasi terkait kinerja, pencapaian, serta menyusun strategi yang akan dilakukan secara berkala. Terdapat 5 (lima) prinsip GCG yang menjadi landasan pengelolaan perseroan, meliputi:

### 1. Transparansi

Perusahaan wajib memberikan informasi yang jelas, akurat dan tepat waktu kepada pemangku kepentingan, baik dalam aspek keuangan, operasional maupun keputusan penting lainnya.

### 2. Akuntabilitas

Setiap pihak dalam perusahaan memiliki tanggung jawab dan kewenangan yang jelas, sehingga semua keputusan dan tindakan dapat dipertanggungjawabkan kepada pemangku kepentingan.

### 3. Pertanggungjawaban

Perusahaan harus menjalankan kegiatan usahanya dengan mematuhi peraturan perundang-undangan yang berlaku, serta memenuhi tanggung jawab sosial dan lingkungan.

### 4. Independensi

Pengelolaan perusahaan dilakukan secara profesional tanpa pengaruh atau tekanan dari pihak manapun yang dapat mengganggu objektivitas dan pengambilan keputusan.

### 5. Kewajaran

Perusahaan harus memperlakukan seluruh pemangku kepentingan secara adil dan setara sesuai dengan hak dan kewajibannya.

*The company is committed to evaluating performance, achievements, and developing strategies that will be carried out regularly. There are 5 (five) GCG principles that form the basis of the company's management, including:*

### 1. Transparency

*The Company shall provide clear, accurate, and timely information to stakeholders, both in financial, operational and other important decisions.*

### 2. Accountability

*Each party in the company has clear responsibilities and authority, so that all decisions and actions can be accounted for to stakeholders.*

### 3. Accountability

*The company must conduct its business activities in compliance with applicable laws and regulations, as well as fulfill its social and environmental responsibilities.*

### 4. Independence

*The management of the company is carried out professionally without influence or pressure from any party that can interfere with objectivity and decision making.*

### 5. Fairness

*The Company must treat all stakeholders fairly and equally in accordance with their rights and obligations.*

### Penanggung Jawab Penerapan Keuangan Berkelanjutan

Pada tahun 2024 dan sebelumnya, PT Cipta Perdana Lancar Tbk belum memiliki pihak khusus yang bertanggung jawab untuk kebijakan keberlanjutan. Namun, struktur organisasi yang ada memastikan akuntabilitas dan tata kelola perusahaan yang berkelanjutan.

### Person in Charge of Sustainable Finance Implementation

*In 2024 and prior years, PT Cipta Perdana Lancar Tbk did not have a dedicated person responsible for sustainability policy. However, the existing organisational structure ensures accountability and sustainable corporate governance.*

### Pengembangan Kompetensi Terkait Keuangan Keberlanjutan

Selama tahun 2024 dan 2023, belum banyak kegiatan pengembangan kompetensi ataupun pelatihan yang dilakukan. Namun, ke depannya Perseroan berupaya untuk mengikuti dan melaksanakan kegiatan tersebut untuk tahun berikutnya.

### Hubungan dengan Pemangku Kepentingan

Sebagai perusahaan otomotif yang baru saja terdaftar di pasar saham, Perseroan berkomitmen untuk menjalin hubungan harmonis dengan seluruh pemangku kepentingan. Hal ini merupakan bagian dari strategi bisnis Perseroan dalam menerapkan praktik tata kelola perusahaan yang baik (*Good Corporate Governance/GCG*) serta memastikan pertumbuhan yang berkelanjutan.

### Hubungan Kekeluargaan Anggota Direksi, Anggota Dewan Komisaris dan Pemegang Saham Perseroan

Terdapat hubungan keluarga antara anggota Direksi, Dewan Komisaris dan Pemegang Saham Perseroan, yaitu Hamim selaku Direktur Utama Perseroan merupakan suami dari Syamsiah selaku Komisaris Utama Perseroan, serta Nenden Widiastuti selaku Komisaris Perseroan merupakan anak dari Hamim dan Syamsiah. Selain itu, Hamim, Syamsiah dan Nenden Widiastuti merupakan pemegang Saham Perseroan.

### Competency Development Related to Sustainable Finance

*in 2024 and 2023, there have not been many competency development activities or training conducted. But, in the future the company endeavours to participate and carry out these activities for the following year.*

### Relationship with Stakeholders

*As a newly listed automotive company in the stock market, the Company is committed to establishing harmonious relationships with all stakeholders. This is part of the Company business strategy in implementation of Good Corporate Governance (GCG) practices and ensuring sustainable growth.*

### Family Relationship between Members of the Board of Directors, Members of the Board of Commissioners and Shareholders of the Company

*There are family relationships between members of the Board of Directors, Board of Commissioners and Shareholders of the Company, namely Hamim as President Director of the Company is the husband of Syamsiah as President Commissioner of the Company, and Nenden Widiastuti as Commissioner of the Company is the daughter of Hamim and Syamsiah. In addition, Hamim, Syamsiah and Nenden Widiastuti are Shareholders of the Company.*

# KINERJA KEBERLANJUTAN

## Sustainability Performance



### KINERJA EKONOMI

### Economic Performance

Dalam upaya mencapai pertumbuhan bisnis yang sejalan dengan prinsip keberlanjutan, Perseroan berkomitmen untuk memberikan dampak positif bagi seluruh pemangku kepentingan. Salah satu langkah yang diambil adalah melalui pengelolaan kinerja ekonomi yang efektif.

*In an effort to achieve business growth in line with the principles of sustainability, the Company is committed to providing a positive impact for all stakeholders. One of the steps taken is through effective of economic performance management.*

Tujuan dari pendekatan manajemen dalam pengelolaan kinerja ekonomi adalah untuk memaksimalkan pendapatan usaha selama tahun buku. Dengan demikian, Perseroan

*The objective of the management approach in managing economic performance is to maximize operating income during the financial year. By doing so, the company can realize its commitment*

dapat merealisasikan komitmennya dalam mendukung pembiayaan fasilitas produksi, fasilitas pendukung dan biaya lainnya, serta memberikan kontribusi yang bermanfaat bagi para pemangku kepentingan.

Pada tahun 2024, Perseroan mencatat pendapatan sebesar Rp267.376.847.096,- yang mengalami kenaikan sebesar 12% bila dibandingkan dengan pendapatan pada tahun 2023 sebesar Rp238.107.032.605,-. Hal ini menandakan bahwa Perseroan berhasil dalam mengelola dan mengembangkan portofolio bisnisnya.

#### Target dan Realisasi Produksi

Pada tahun 2024, produksi Perseroan berhasil mencapai 145.575.000 pcs dari target awal perusahaan sebesar 98.118.972 pcs.

*to support the financing of production facilities, support facilities and other costs, and make a beneficial contribution to stakeholders.*

*In 2024, the Company recorded revenue of Rp267.376.847.096,- which increased by 12% when compared to revenue in 2023 of Rp238.107.032.605,-. This Indicating indicates that the company is successful in managing and developing its business portfolio.*

#### Production Target and Realisation

*In 2024, the Company production reached 145.575.000 pcs from the company initial target of 98.118.972 pcs.*

## KINERJA LINGKUNGAN

Perseroan menyadari bahwa keberlanjutan adalah faktor penting dalam mendukung pertumbuhan bisnis. Oleh karena itu, Perseroan sepenuhnya mendukung inisiatif strategis yang diterapkan di lingkungan Perseroan, seperti kebijakan penghematan energi dan penerapan sistem pengolahan limbah, guna mencapai keseimbangan dan keselarasan antara kegiatan usaha yang dilakukan perusahaan dan pelestarian lingkungan.

Pada aspek lingkungan, PT Cipta Perdana Lancar Tbk berkomitmen untuk menjaga dan meningkatkan kualitas lingkungan dengan menerapkan kegiatan operasional ramah lingkungan. Perseroan mendukung penuh inisiatif strategis yang diimplementasikan di lingkungan Perseroan seperti menerapkan sistem pengolahan limbah untuk mewujudkan keseimbangan dan keserasian antara kegiatan usaha yang dijalankan Perseroan dan pelestarian lingkungan.

#### Pemantauan Lingkungan

PT Cipta Perdana Lancar Tbk rutin melakukan pemantauan dalam upaya pemenuhan terhadap perundang-undangan yang berlaku, pemantauan dilakukan terhadap kualitas udara ambien, tingkat kebisingan, kualitas air limbah domestik dan lain-lain. Pemeriksaan atau pemantauan dilakukan oleh laboratorium lingkungan yang sudah terakreditasi Komite Akreditasi Nasional (KAN) dan teregistrasi Kementerian Lingkungan Hidup dan Kehutanan (KLHK).

#### Program pelestarian lingkungan

Program yang dilakukan oleh Perseroan antara lain:

- Meningkatkan pengetahuan dan keterampilan teknis karyawan dalam menjaga kualitas lingkungan.

## Environmental Performance

*The Company recognises that sustainability is an important factor in supporting business growth. Therefore, the company fully supports strategic initiatives implemented within the company, such as energy saving policies and the implementation of waste treatment systems, in order to achieve balance and harmony between business activities carried out by the company and environmental preservation.*

*On the environmental aspect, PT Cipta Perdana Lancar Tbk is committed to maintaining and improving environmental quality by implementing environmentally friendly operational activities. The Company fully supports strategic initiatives implemented in the Company environment such as implementing a waste treatment system to realise a balance and harmony between the business activities carried out by the company and environmental preservation.*

#### Environmental Monitoring

*PT Cipta Perdana Lancar Tbk routinely conducts monitoring in an effort to comply with applicable legislation, monitoring is carried out on ambient air quality, noise levels, domestic wastewater quality, and others. Monitoring is carried out by environmental laboratories that have been accredited by the National Accreditation Committee (KAN) and registered by the Ministry of Environment and Forestry (KLHK).*

#### Environmental conservation programme

*Programmes conducted by the Company include:*

- *Improve employees knowledge and technical skills in maintaining environmental quality.*



- Menerapkan pengelolaan sampah dengan konsep 3R, yaitu melakukan pemilahan sampah anorganik seperti kertas, plastik, logam dan bahan lainnya.
- Melindungi Kesehatan dan Keselamatan Kerja karyawan (K3).
- Menggunakan lampu hemat energi.
- Melakukan penanaman pohon yang berfungsi sebagai penyerap polutan.
- *Implementing waste management with the 3R, concept by sorting inorganic waste such as paper, plastic, metal and other materials.*
- *Protect employees health and safety (k3).*
- *Using energy-saving lamps.*
- *Planting trees that act as pollutant absorbers.*

#### Pengelolaan Pencemaran Udara

- Melakukan penanaman pohon di ruang terbuka hijau dengan tanaman pelindung dan penyerap polutan.
- Menyediakan sistem sirkulasi udara yang baik dengan membuat lubang ventilasi udara.
- Memasang *exhaust fan* pada setiap ruangan.
- *Planting trees in green open spaces with protective and pollutant-absorbing plants.*
- *Provide a good air circulation system by making air ventilation holes.*
- *Install exhaust fans in each room.*

#### Pemantauan Kebisingan

Pemantauan kebisingan terjadi saat operasional perusahaan yang disebabkan oleh aktivitas pabrik dan aktivitas parkir.

#### Air Pollution Management

- *Planting trees in green open spaces with protective and pollutant-absorbing plants.*
- *Provide a good air circulation system by making air ventilation holes.*
- *Install exhaust fans in each room.*

#### Noise Monitoring

*Noise monitoring occurs during company operations caused by factory activities and parking activities.*

Lokasi Sampling <i>Sampling Location</i>	Baku Mutu <i>Quality Standard</i>	Hasil Uji <i>Test Results</i>	Satuan <i>Unit</i>	Spesifikasi Mode <i>Method Specifications</i>
Kebisingan Luar Ruangan <i>Outdoor Noise</i>	70	55	dB (A)	IKM.KHT-26 ( <i>Sound Level Meter</i> )

Berdasarkan hasil pengujian diketahui bahwa tingkat kebisingan pada lokasi kegiatan tidak melebihi parameter baku tingkat kebisingan untuk kawasan peruntukan industri sebagaimana dipersyaratkan Keputusan Menteri Lingkungan Hidup No. 48/MENLH/11/1996 tentang Baku Tingkat Kebisingan.

*Based on the test results, it is known that the noise level at the location of the activity does not exceed the standard parameters of the noise level for industrial designation areas as required by the Decree of the Minister of Environment No. 48/MENLH/11/1996 concerning the Standard Noise Level.*



#### Aspek Energi

#### Energy Aspect

Keterangan <i>Description</i>	Satuan <i>Unit</i>	2024	2023	2022
<b>Listrik/ Electricity</b>				
Pabrik / Factory	kWh	3.547.300,47	3.674.507,32	2.758.166,06
BBM/ BBM	kWh	254.121,06	250.747,90	220.756,60
<b>Total Listrik/ Electricity Total</b>	<b>kWh</b>	<b>3.801.421,53</b>	<b>3.925.255,22</b>	<b>2.978.922,66</b>
<b>BBM</b>				
Pengiriman/ Shipping	Liter	173.127,23	130.574,18	109.928,07
Operasional/ Operational	Liter	7.901,22	6.607,06	5.251,43
<b>Total BBM/ BBM Total</b>	<b>Liter</b>	<b>181.028,45</b>	<b>137.181,24</b>	<b>115.179,50</b>

Keterangan <i>Description</i>	Satuan <i>Unit</i>	2024	2023
<b>Air / Water</b>			
Proses Produksi/ Production Process	M3	17.282,2	6.649,5
Aktivitas Domestik/ Domestic Activities	M3	6.647,0	2.557,5
Kebersihan Gedung/ Building Cleaning	M3	2.658,0	1.023,0
<b>Total Air/ Water Total</b>	<b>M3</b>	<b>26.588,0</b>	<b>10.230,0</b>

#### Program Efisiensi Energi

Pemakaian lampu hemat energi dan mematikan penggunaan lampu saat keluar ruangan. Untuk mewujudkan komitmen dalam hal penggunaan energi yang ramah lingkungan, menggunakan pencahayaan lampu LED (*Light Emitting Diode*) sebagai penerangan di seluruh ruangan.

#### Energy Efficiency Programme

*Use of energy-saving lamps and switch off the use of lights when leaving the room. To realise the commitment in terms of environmentally friendly energy use, using LED (Light Emitting Diode) lighting as lighting in all room.*

Kelebihan yang diperoleh dalam penggunaan lampu LED antara lain:

*The advantages obtained in using LED lights include :*



- Hemat Energi dan Tahan Lama**  
 Lampu jenis ini memiliki daya konsumsi pemakaian listrik rendah sehingga tagihan atau biaya listrik bisa lebih efisien, pengganti lampu jaga akan berkurang karena penggunaan lampu LED dapat bertahan selama kurang lebih 15 tahun.
- Cahaya Tidak Panas**  
 Cahaya yang dihasilkan relatif tidak panas sehingga dapat membantu mengurangi dampak panas di lingkungan kerja.
- Energy Efficient and Durable**  
*This type of lamp has a low electricity consumption power, so that electricity bills or costs can be more efficient, replacement lamps will be reduced because the use of LED lamps can last for approximately 15 years.*
- Non-Hot Light**  
*The light produced is relatively not hot so that it can help reduce the impact of heat in the work environment.*

#### Aspek Air

Sumber air yang digunakan untuk kegiatan operasional industri komponen dan perlengkapan sepeda motor berasal dari air sumur. Sebelum disalurkan ke masing-masing titik, air bersih ditampung terlebih dahulu pada toren (WT) sebanyak 3 unit dengan kapasitas masing-masing 5.000 liter/unit.

#### Penghematan Air

Perseroan melakukan efisiensi penggunaan air dengan cara menutup keran air setelah pemakaian, menggunakan air secukupnya sesuai kebutuhan, memeriksa dan memperbaiki saluran air bersih apabila terjadi kebocoran.

#### Pengelolaan Pencemaran Air

- Membuat unit pengelolaan air limbah domestik.
- Mengolah seluruh air limbah domestik.
- Membuat bak kontrol untuk pengelolaan akhir air limbah domestik di lingkungan kegiatan.
- Melakukan pengujian air limbah domestik secara rutin.

#### Konservasi Air Tanah

Untuk menjaga kualitas dan kuantitas air tanah tetap terjaga, dilakukan penanaman pohon yang berfungsi sebagai pengikat air serta pembuatan media resapan air berupa kolam resapan.

#### Aspek Keanekaragaman Hayati

Langkah nyata yang dilakukan Perseroan adalah melalui penanaman pohon di lahan sekitar pabrik dan area operasional lainnya. Ini bertujuan untuk meningkatkan kualitas lingkungan. Selain itu, PT Cipta Perdana Lancar Tbk memiliki area hijau sekitar 9.450 m<sup>2</sup>. Berbagai jenis tanaman yang berfungsi sebagai tanaman hias, tanaman peneduh dan tanaman pekarangan ditanam di area terbuka hijau yang disajikan pada tabel berikut:

#### Water Aspect

*The source of water used for the operational activities of the motorbike components and equipment industry comes from well water. Before being distributed to each point, clean water is accommodated first in a toren (WT) of 3 units with a capacity of 5.000 liters/unit each.*

#### Water Saving

*The Company makes efficient use of water by closing the water tap after use, using enough water as needed, checking and repairing clean water channels if there is a leak.*

#### Water Pollution Management

- Establish a domestic wastewater management unit.*
- Managing all domestic wastewater.*
- Establish a control basin for the final management of domestic wastewater in the activity environment.*
- Conduct routine domestic wastewater testing.*

#### Groundwater Conservation

*To maintain the quality and quantity of groundwater, trees are planted that function as water binders and water infiltration media is created in the form of infiltration ponds.*

#### Aspects of Biodiversity

*The real step taken by the Company is through planting trees around the factory and other operational areas. This aims to improve environmental quality. In addition, PT Cipta Perdana Lancar Tbk has a green area of 9.450 m<sup>2</sup>. Various types of plants that function as ornamental plants, shade plants and yard plants are planted in green open areas presented in the following table:*

No.	Nama Tanaman <i>Plant Name</i>	Fungsi Ekologis <i>Ecological Function</i>
1.	Jambu Air ( <i>Syzygium aqueum</i> )	Fungsi penyerap polutan/ <i>Pollutant absorbing function</i>
2.	Mangga ( <i>Mangifera indica</i> )	Fungsi peneduh/ <i>Shading function</i>
3.	Alpukat ( <i>Persea americana</i> )	Fungsi peneduh/ <i>Shading function</i>
4.	Jambu batu ( <i>Psidium guajava</i> )	Fungsi penyerap polutan/ <i>Pollutant absorbing function</i>
5.	Jambu bol ( <i>Syzygium malaccense</i> )	Fungsi penyerap polutan/ <i>Pollutant absorbing function</i>
6.	Kluwih ( <i>Artocarpus camansi</i> )	Fungsi penyerap polutan/ <i>Pollutant absorbing function</i>
7.	Beringin ( <i>Ficus benjamina</i> )	Fungsi peneduh dan penyerap polutan/ <i>Shading and pollutant absorbing function</i>
8.	Belimbing wuluh ( <i>Averrhoa bilimbi</i> )	Fungsi penyerap polutan/ <i>Pollutant absorbing function</i>
9.	Sawo ( <i>Manilkara zapota</i> )	Fungsi peneduh dan penyerap polutan/ <i>Shading and pollutant absorption function</i>
10.	Durian ( <i>Durio zibethinus</i> )	Fungsi penyerap polutan/ <i>Pollutant absorbing function</i>
11.	Kelengkeng ( <i>Nephelium longanum</i> )	Fungsi penyerap polutan/ <i>Pollutant absorbing function</i>
12.	Pinus ( <i>Pinus merkussi</i> )	Fungsi penyerap polutan/ <i>Pollutant absorbing function</i>
13.	Srikaya ( <i>Annona squamosa</i> )	Fungsi penyerap polutan/ <i>Pollutant absorbing function</i>
14.	Cempedak ( <i>Artocarpus integer</i> )	Fungsi penyerap polutan/ <i>Pollutant absorbing function</i>

#### Upaya Pengolahan Limbah B3 Yang Telah Dilakukan

- Mengumpulkan limbah B3 dengan cara melakukan pewadahan secara terpisah.
- Menyimpan limbah B3 pada tempat penyimpanan sementara.
- Melakukan identifikasi limbah B3 yang dihasilkan.
- Melakukan pengemasan limbah B3 sesuai karakteristik nya.
- Menyusun rincian teknis pengolahan limbah B3.

#### Hazardous Waste Treatment Efforts That Have Been Made

- Collect hazardous waste by making separate containers.
- Store hazardous waste in temporary storage.
- Identify hazardous waste generated.
- Packaging B3 waste according to its characteristics.
- Prepare technical details of hazardous waste treatment.

#### Aspek Emisi

Emisi yang dihasilkan Perseroan sebagian besar merupakan emisi langsung yang bersumber dari aktivitas operasional perusahaan, terutama proses produksi. Sampai saat ini, Perseroan belum melakukan perhitungan terhadap emisi yang dihasilkan. Namun, untuk ke depannya Perseroan akan berupaya untuk menekan emisi dengan menerapkan berbagai langkah strategis seperti meningkatkan efisiensi energi dalam proses produksi dan beralih ke sumber energi ramah lingkungan. Dengan langkah-langkah ini Perseroan berkomitmen untuk menyeimbangkan pertumbuhan bisnis dengan tanggung jawab lingkungan.

#### Emission Aspects

The Company emissions are mostly direct emissions originating from the company's operational activities, especially the production process. Until now, the Company has not calculated the emissions produced. But in the future the Company will strive to reduce emissions by implementing various strategic steps such as increasing energy efficiency in the production process and switching to environmentally friendly energy sources. With these steps, the Company is committed to balancing business growth with environmental responsibility.

#### Hasil Pengujian Emisi

#### Emission Test Results

No.	Parameter Uji <i>Test Parameters</i>	Waktu Pengukuran <i>Measurement Time</i>	Baku Mutu <i>Quality Standard</i>	Hasil Uji <i>Test Results</i>	Satuan <i>Unit</i>
1.	Sulfur Dioksida (SO <sub>2</sub> )	1 jam	150	28	µg/Nm <sup>3</sup>
2.	Karbon Monoksida (CO)	1 jam	10.000	2.614	µg/Nm <sup>3</sup>
3.	Nitrogen Dioksida (NO <sub>2</sub> )	1 jam	200	35	µg/Nm <sup>3</sup>
4.	Partikulat Debu < 100 µM (TSP)	1 jam	-	64	µg/Nm <sup>3</sup>
5.	Amonia (NH <sub>3</sub> )	1 jam	2,0	<0,03	ppm

Dari hasil uji laboratorium di atas, dapat disimpulkan bahwa kualitas udara ambien di lokasi kegiatan tidak melebihi baku mutu yang dipersyaratkan sesuai PPRI No. 22 Tahun 2021 (Lampiran VII) dan Kepmen LH No.KEP-50/MENLH/11/1996.

From the above laboratory test results, it can be concluded that the ambient air quality at the activity site does not exceed the required quality standards according to PPRI No. 22 of 2021 (Appendix VII) and Kepmen LH No.KEP-50/MENLH/11/1996.

#### Aspek Limbah dan Efluen

Limbah adalah bagian tak terpisahkan dari kegiatan produksi yang dijalankan Perseroan. Limbah yang dihasilkan diklasifikasikan ke dalam 2 (dua) jenis limbah, yaitu limbah bahan berbahaya dan beracun (B3) dan limbah non

#### Waste Handling

Waste is an integral part of the production activities carried out by the Company. The waste generated is classified into 2 (two) types of waste, namely hazardous and toxic waste (B3) and non-B3 waste. The waste has the potential to cause environmental

B3. Limbah tersebut berpotensi menyebabkan masalah lingkungan apabila tidak dikelola dengan semestinya. Oleh karena itu, Perseroan memiliki komitmen untuk mengelola dan menangani limbah sebagai bentuk tanggung jawab perseroan terhadap kelestarian lingkungan. Limbah yang dihasilkan dari proses operasional Perseroan bersumber dari proses *stamping* yang menghasilkan limbah padat dan proses *plating* yang menghasilkan limbah cair dan limbah B3.

*problems if not managed properly. Therefore, the Company has a commitment to manage and handle waste as a form of the Company responsibility for environmental sustainability. Waste generated from the Company operational processes comes from the stamping process which produces solid waste and the plating process which produces liquid waste and hazardous and toxic waste.*

#### Pengolahan Limbah

PT Cipta Perdana Lancar Tbk akan melakukan manajemen pengelolaan limbah B3 dengan baik sehingga tidak mencemari lingkungan. Pengolahan limbah B3 yang dilakukan adalah menyimpan limbah B3 dalam wadah yang terpisah (sesuai jenis) pada tempat penyimpanan limbah B3. Penyimpanan limbah dilakukan di TPS limbah B3 yang akan disediakan berukuran 4,50 m x 3,00 m x 3,00 m.

#### Sewage Treatment

*PT Cipta Perdana Lancar Tbk will carry out good management of B3 waste management so that it does not pollute the environment. The processing of B3 waste carried out is to store B3 waste in separate containers (according to type) in the B3 waste storage area. Waste storage is carried out in the B3 waste TPS which will be provided measuring 4,50 m x 3,00 m x 3,00 m.*

Perseroan mengelola limbah dengan bekerja sama dengan pihak ketiga (Perusahaan Pengangkut, Pengumpul, Pemanfaatan dan Pengolah Limbah B3) yang sudah mendapat izin dari KLHK RI.

*The Company manages waste by cooperating with third parties (B3 Waste Transport, Collection, Utilisation and Processing Companies) who have received permission from KLHK RI.*

#### Aspek Pengaduan Terkait Lingkungan Hidup

Sepanjang tahun 2024, perusahaan tidak menerima pengaduan terkait lingkungan hidup.

#### Aspects of Complaints Relating to the Environmental

*During 2024, the company did not receive any environmental complaints.*

## KINERJA SOSIAL

## Social Performance

PT Cipta Perdana Lancar Tbk tidak hanya berfokus untuk mencari keuntungan, tetapi juga memberikan manfaat dan nilai tambah bagi masyarakat, serta berupaya mengembangkan Sumber Daya Manusia (SDM), khususnya yang ada di sekitar wilayah operasional perseroan untuk mendukung keberlanjutan bisnis.

*PT Cipta Perdana Lancar Tbk does not only focus on seeking profit, but also provides benefits and added value to the community, and seeks to develop Human Resources (HR), especially those around the Company's operational areas to support business sustainability.*

Kami memahami bahwa Sumber Daya Manusia (SDM) adalah aset yang sangat berharga dan memiliki peranan krusial dalam pencapaian tujuan Perseroan. Oleh karena itu, kami berkomitmen untuk menerapkan praktik manajemen Sumber Daya Manusia (SDM) yang efektif. Kami berusaha untuk mengelola Sumber Daya Manusia (SDM) dengan tujuan menghasilkan individu yang kompeten dan memiliki daya saing yang tinggi. Perseroan sentiasa berperilaku transparan dan adil, termasuk di dalamnya memberikan kesempatan berkariir dengan posisi jabatan yang lebih tinggi umumnya didasarkan pada hasil kinerja dan etos kerja yang diberikan untuk mendukung keberlangsungan usaha. Perseroan juga mampu memenuhi hak dan kewajiban terhadap tenaga kerja, menciptakan lingkungan kerja yang aman dan nyaman, serta memberikan manfaat positif bagi masyarakat melalui pelaksanaan program Corporate Sosial Responsibility (CSR).

*The Company realizes that Human Resources (HR) is a very valuable asset and has a crucial role in achieving the Company goals. Therefore, we are committed to implementing effective Human Resources management practices. We strive to manage Human Resources with the aim of producing competent and highly competitive individuals. The Company always behaves transparently and fairly, including providing career opportunities with higher positions generally based on performance results and work ethic given to support business continuity. The Company is also able to fulfill the rights and obligations of the workforce, create a safe and comfortable work environment, and provide positive benefits to the community through the implementation of Corporate Social Responsibility (CSR) programs.*

SDM yang dimiliki oleh Perseroan terdiri atas karyawan yang memiliki kontrak kerja dengan Perseroan yang terdiri dari 239 orang. Berikut adalah komposisi karyawan perseroan berdasarkan jenis kelamin, tingkat pendidikan, jabatan, usia dan status ketenagakerjaan.

*The company human resources consist of employees who have employment contracts with the company consisting of 239 people. The following is the composition of the company employees based on gender, education level, position, age and employment status.*

#### Komposisi Karyawan Berdasarkan Jenis Kelamin Employee Composition Based on Gender

Keterangan / Description	2024	2023	2022
Perempuan / Female	23	19	19
Laki-Laki / Male	216	216	216
<b>Total</b>	<b>239</b>	<b>235</b>	<b>235</b>

### Komposisi Karyawan Berdasarkan Tingkat Pendidikan

Employee Composition by Education Level

Tingkat Pendidikan / Education Level	2024	2023	2022
S1	4	2	2
D3	2	1	1
SMA	230	229	229
SMP	3	3	3
<b>Total</b>	<b>239</b>	<b>235</b>	<b>235</b>

### Komposisi Karyawan Berdasarkan Jabatan

Employee Composition Based on Position

Keterangan / Description	2024	2023	2022
Manager	12	10	10
Supervisor	4	2	2
Staff	223	223	223
<b>Total</b>	<b>239</b>	<b>235</b>	<b>235</b>

### Komposisi Karyawan Berdasarkan Jenjang Usia

Employee Composition by Age

Keterangan / Description	2024	2023	2022
41 - 55 tahun	42	42	42
26 - 40 tahun	159	157	157
17 - 25 tahun	38	36	36
<b>Total</b>	<b>239</b>	<b>235</b>	<b>235</b>

### Komposisi Karyawan Berdasarkan Status Ketenagakerjaan

Employee Composition Based on Employment Status

Keterangan/ Description	2024	2023	2022
Tetap / Permanent	20	20	20
Tidak Tetap / non- permanent	219	215	215
<b>Total</b>	<b>239</b>	<b>235</b>	<b>235</b>

Salah satu elemen krusial yang harus diterapkan untuk mencapai bisnis yang berkelanjutan adalah aspek Kesehatan dan Keselamatan Kerja (K3). Perseroan memberikan perhatian yang tinggi terhadap penerapan aspek K3 kepada seluruh pihak yang berkepentingan. Perseroan senantiasa menekan angka kecelakaan kerja dalam proses bisnis, baik dalam proses produksi maupun operasional. Perseroan selalu melakukan evaluasi dan sosialisasi terhadap penerapan K3 untuk menciptakan lingkungan kerja yang aman dan nyaman bagi seluruh karyawan.

Dalam rangka mewujudkan hal tersebut, Perseroan telah mengikuti pedoman sistem manajemen K3 sebagai upaya mengendalikan risiko kecelakaan kerja. Perseroan telah melaksanakan beberapa program yang terkait dengan penerapan K3.

#### Tenaga Kerja Asing

Pada tahun 2024, PT Cipta Perdana Lancar Tbk tidak mempekerjakan Tenaga Kerja Asing. Seluruh karyawan perseroan merupakan Warga Negara Indonesia (WNI).

#### Kesehatan dan Keselamatan Kerja (K3)

Dalam menciptakan lingkungan kerja yang aman dan sehat, PT Cipta Perdana Lancar Tbk membentuk organisasi Kesehatan dan Keselamatan Kerja (K3) untuk melindungi kesehatan dan keselamatan karyawan serta memastikan penerapan K3 yang berlaku di perusahaan efektif.

#### Pengelolaan Kesehatan dan Keselamatan Kerja (K3)

- Menyusun standar operasional Prosedur (SOP) sebagai acuan kerja
- Melaksanakan kegiatan sesuai SOP dan peraturan yang berlaku
- Memberikan fasilitas jaminan kesehatan untuk pekerja dan menyediakan sarana P3K
- Melakukan pemeliharaan perawatan bangunan secara rutin
- Menyediakan jalur evakuasi dan titik kumpul

One of the crucial elements that must be implemented to achieve a sustainable business is the Occupational Health and Safety (OHS) aspect. The Company pays high attention to the implementation of OHS aspects to all interested parties. The Company always reduces the number of work accidents in the business process, both in the production and operational processes. The Company always evaluates and socializes the implementation of OHS to create a safe and comfortable work environment for all employees.

In order to realize this, the Company has followed the guidelines of the K3 management system as an effort to control the risk of work accidents. The company has implemented several programs related to the implementation of K3.

#### Foreign Workers

As of 2024, PT Cipta Perdana Lancar Tbk does not employ any foreign labour. All employees of the company are Indonesian Citizens (WNI).

#### Occupational Health and Safety (OHS)

In creating a safe and healthy working environment, PT Cipta Perdana Lancar Tbk established an occupational health and safety (OHS) organization to protect the health and safety of employees and ensure the effective implementation of OHS in the company.

#### Occupational Health and Safety (OHS) Management

- Develop operational standards Procedure (SOP) as a work reference
- Carry out activities according to SOPs and applicable regulations
- Provide health insurance facilities for workers and provide first aid facilities
- Conduct regular maintenance of building maintenance
- Provide evacuation routes and assembly points

Kegiatan Sosialisasi K3 tahun 2024

OHS Socialization Activities in 2024

Nama Program <i>Program Name</i>	Penyelenggara <i>Organizer</i>	Jumlah Peserta <i>Number of Participants</i>
Pelatihan APAR / Tanggap Darurat Kebakaran <i>APAR Training / Fire Emergency Response</i>	Internal CPL	200 Orang
Pelatihan Keselamatan <i>Training Safety</i>	Internal CPL	200 Orang

SARANA PENDIDIKAN DAN PELATIHAN

EDUCATION AND TRAINING FACILITIES



**Training dan bimbingan sistem IATF**  
*IATF system training and guidance*



**Training pemahaman 5 R dan Safety kerja**  
*5 R understanding training and work safety*

Keterangan <i>Description</i>	Total	Tahun <i>Years</i>
Training ISO dan YDBA	Rp55.860.000	2024
Training ISO	Rp7.700.000	2023
Training ISO dan YDBA	Rp69.815.000	2022

Daftar Pelatihan Karyawan

Corporate Social Responsibility

Jenis Pelatihan <i>Type of Training</i>	Penyelenggara <i>organizer</i>	Jumlah Peserta <i>Number of Participants</i>
Training dan bimbingan sistem IATF	Prime Solution	10 Orang
Training pemahaman 5R dan safety kerja	Internal HRD CPL	200 Orang
Pelatihan Finance for Busines development	YDBA	2 Orang
Pelatihan management & financial clinic 2024	YDBA	2 Orang

Tanggung Jawab Sosial

Perseroan meyakini bahwa untuk menjaga kelangsungan usahanya, Perseroan bukan saja harus melakukan aktivitas bisnis, tetapi juga harus menerapkan *Corporate Social Responsibility (CSR)*. CSR merupakan salah satu metode yang dapat membangun fondasi yang kuat dalam setiap langkah yang diambil oleh perseroan.

Perseroan berkomitmen untuk menjalankan kegiatan pengembangan masyarakat melalui program *Corporate Social Responsibility (CSR)*. Program CSR merupakan realisasi dari kewajiban perseroan yang berkaitan dengan lingkungan dan sosial.

Di samping itu perusahaan percaya bahwa tanggung jawab sosial merupakan bagian yang wajib dilakukan oleh Perseroan sebagai bentuk kepedulian dan partisipasi terhadap masyarakat Indonesia.

Corporate Social Responsibility

*The Company believes that in order to maintain its business continuity, The Company must not only conduct business activities, but also implement Corporate Social Responsibility (CSR). CSR is one of the methods that can build a strong foundation in every step taken by the Company.*

*The Company is committed to carrying out community development activities through the Corporate Social Responsibility (CSR) program. The CSR program is the realization of the Company obligations related to the environment and social.*

*In addition, the company believes that social responsibility is a mandatory part of the Company as a form of concern and participation in the Indonesian community.*

Sebagai wujud atas kepedulian tersebut, Perseroan turut berpartisipasi dalam program-program CSR untuk membantu dan mendorong kemajuan masyarakat Indonesia. Berikut beberapa program CSR yang telah dilaksanakan oleh Perseroan.

*As a manifestation of this concern, the Company participates in CSR programs to help and encourage the progress of Indonesian society. Here are some CSR programs that have been implemented by the Company.*



**CSR Perseroan untuk Gempa Cianjur, pemberian bantuan berupa sembako kepada korban akibat bencana gempa yang terjadi di Cianjur, Jawa Barat.**

*Company CSR for the Cianjur Earthquake, Providing assistance in the form of basic necessities to victims of the earthquake disaster that occurred in Cianjur, West Java.*



**Program CSR Perseroan mencakup kegiatan santunan anak yatim melalui Hamim Center Foundation.**

*The Company's CSR program includes orphanage donation activities through Hamim Center Foundation.*



**Program CSR Perseroan mencakup kegiatan santunan anak yatim melalui Hamim Center Foundation.**

*The Company's CSR program includes orphanage donation activities through Hamim Center Foundation.*

Kegiatan sosial kemasyarakatan adalah tindakan yang dilakukan oleh perusahaan sebagai rasa tanggung jawab terhadap sosial maupun lingkungan sekitar dimana perusahaan tersebut berada seperti melaksanakan kegiatan yang dapat meningkatkan kesejahteraan masyarakat ataupun menjaga kelestarian lingkungan sekitar.

*Social community activities are actions taken by the company as a sense of responsibility for the social and environmental surroundings where the company is located such as carrying out activities that can improve the welfare of the community or preserve the surrounding environment.*

Pelaksanaan kegiatan sosial kemasyarakatan selanjutnya akan didahului dengan pemetaan sosial (*social mapping*) untuk mengetahui potensi pengembangan yang dibutuhkan oleh masyarakat, sehingga pelaksanaan program kemasyarakatan sosial dapat lebih efektif dan efisien untuk mengetahui potensi pengembangan yang dibutuhkan masyarakat.

*The implementation of social community activities will then be preceded by social mapping to find out the development potential needed by the community, so that the implementation of social community programmes can be more effective and efficient to find out the development potential needed by the community.*



## Surat Pernyataan Anggota Dewan Komisaris dan Direksi Tentang Tanggung Jawab atas Laporan Keberlanjutan 2024 PT Cipta Perdana Lancar Tbk.

*Statement Letter of Members of the Board of Commissioners and Board of Directors  
Regarding Responsibility for the 2024 Sustainability Report of PT Cipta Perdana Lancar  
Tbk.*

Kami yang bertanda tangan dibawah ini menyatakan bahwa semua informasi dalam Laporan Keberlanjutan PT Cipta Perdana Lancar Tbk Tahun 2024 telah di muat secara lengkap dan bertanggung jawab penuh atas kebenaran isi Laporan Keberlanjutan Perseroan. Demikian pernyataan ini dibuat dengan sebenarnya.

*We, the undersigned, declare that all information in the Sustainability Report of PT Cipta Perdana Lancar Tbk Year 2024 has been fully contained and are fully responsible for the correctness of the contents of the Company Sustainability Report. Thus this statement is made truthfully.*

Tangerang, 29 April 2025

Tangerang, April 29, 2025

### Dewan Komisaris Board of Commissioners



**Nenden Widiastuti**  
Komisaris  
Commissioner



**Syamsiah**  
Komisaris Utama  
President Commissioners



**Drs. Basa Sidabutar S.H.,M.H.**  
Komisaris Independen  
Independent Commissioner

### Direksi Board of Directors



**Hamim**  
Direktur Utama  
President Director



**Tjoeng Rino Saputra**  
Direktur  
Director



### PT Cipta Perdana Lancar Tbk

 Jl.Prabu Siliwangi No.5,  
RT.004/RW.006/ Keroncong,  
Kec.Jatiuwung, Kota Tangerang,  
Banten 15134  
 (+62 21) 389 620 16  
 <https://www.ciptaperdanalancar.com>  
 [corsec@pt-cpl.id](mailto:corsec@pt-cpl.id)