

# Moldamos o futuro

Relatório  
e Contas  
**2022**



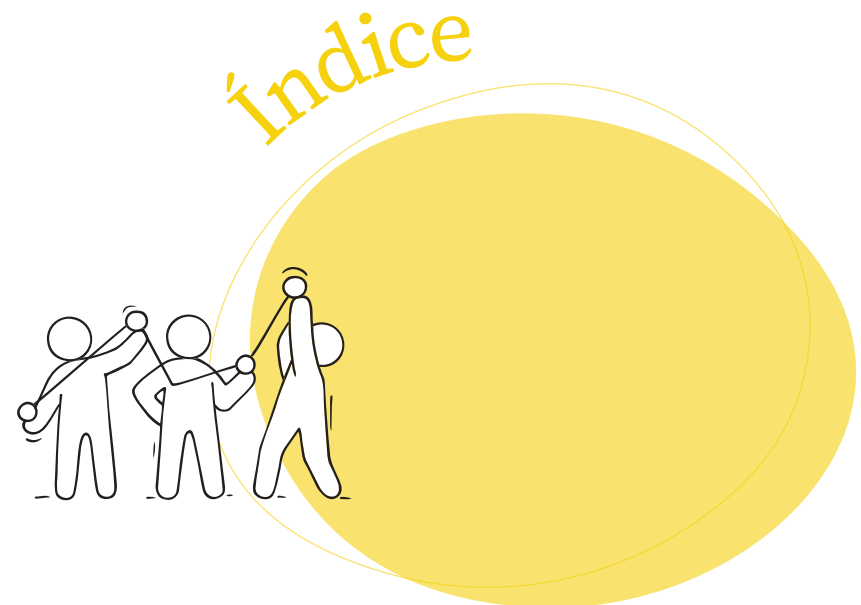
# Moldamos o Futuro

# Relatório de gestão

1. Enquadramento	5
2. Desenvolvimento e consolidação dos objetivos propostos	9
3. Atividades desenvolvidas e respetivo impacto social	13
4. Trabalho em rede – Parcerias	24
5. <i>Fundraising</i>	32
6. Marketing e comunicação	37
7. Recursos humanos & formação	39

# Demonstrações financeiras

Demonstrações Financeiras	42
Anexos às demonstrações financeiras	46



# Relatório de Gestão



Enquadramento

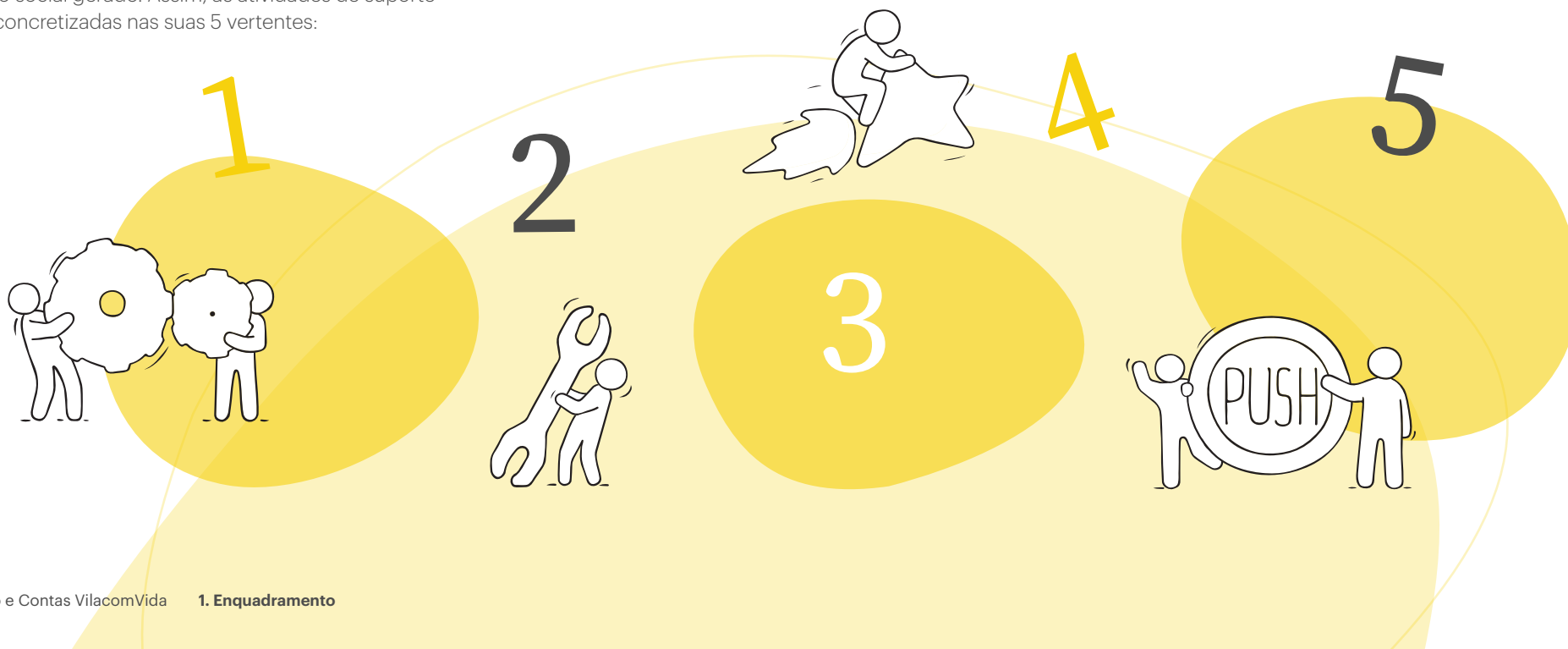
01

# 1. Enquadramento

As atividades de 2022 centraram-se nomeadamente na gestão do **Café Joyeux** inaugurado em novembro de 2021, na abertura do primeiro modelo **Café Joyeux** empresa, no novo edifício da Ageas Seguros Portugal, em fevereiro de 2022 e na continuação da implementação do MIVA - Modelo de Intervenção para a Vida Autónoma, nomeadamente, nomeadamente nos programas *On-the-job*, na Cozinha com Alma e no programa *Follow-up* em processos de recrutamento inclusivo que acompanhámos em algumas empresas.

Neste contexto, e reportando ao plano de atividades inicialmente previsto para o ano de 2022, a atividade da associação centrou-se na consolidação da estratégia de sustentabilidade da sua missão, por forma a que, após terminado o apoio dos Fundos Europeus Portugal Inovação Social (adiado para junho 2023), possa manter a qualidade da sua intervenção e aumentar o nível de impacto social gerado. Assim, as atividades de suporte foram concretizadas nas suas 5 vertentes:

1. Maximizar as receitas dos programas MIVA – *On-the-job* e *Follow-up*;
2. Otimizar ao máximo o resultado do negócio social na restauração – Cafés JOYEUX;
3. Continuar a motivar e a capacitar a equipa de gestão através da participação no programa Social Leapfrog até 2023;
4. Reforçar a equipa com um especialista na área de *Fundraising* – adiado para início 2023;
5. Envolver e sedimentar cada vez mais a sua rede de Voluntariado de competências, através da implementação de um modelo eficaz de apoio às atividades da associação e do negócio social.





# O que marcou o ano de 2022:

## fevereiro

Abertura 1.º **Café Joyeux**  
empresa –  
Ageas Seguros Portugal



## abril

Evento de angariação  
de fundos:  
**Join the Joyeux Spirit**



1



2



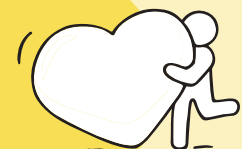
## maio

1 - Final do Projeto Piloto  
**Empregabilidade  
Inclusiva SONAE** -  
assinatura de 12 contratos  
de trabalho

2 - Contratação jovem  
na **Cozinha com Alma**  
na sequência  
do Programa *on the Job*

## julho

Contratação **Fujitsu**





## setembro

1.º open day  
de Apresentação  
**VilacomVida/**  
Joyeux Portugal



## novembro

1.º aniversário  
do **Café Joyeux**  
de São Bento, Lisboa



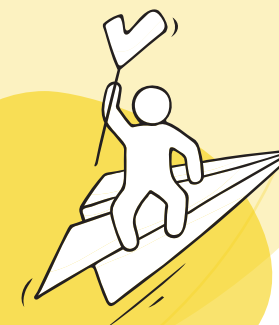
## outubro

Assinatura de **7 contratos**  
de trabalho sem termo



## dezembro

**Concerto Solidário** de Natal





Desenvolvimento  
e consolidação  
dos objetivos propostos

02

## 2. Desenvolvimento e consolidação dos objetivos propostos

### 2.1. Modelo de Intervenção para a Vida Autónoma

A implementação, em 2022, do modelo de intervenção para a Vida Autónoma concretizou-se em:

#### Etapa 1 – Programa Start-in (Descubro a minha vocação profissional)

Na sequência da decisão do ano anterior, e também pelo facto da equipa estar concentrada na abertura dos **Cafés Joyeux**, optou-se por não avançar para a implementação do programa. No entanto, no sentido de dar resposta a alguns pedidos que têm vindo a ser feitos por várias escolas, enquadrámos 2 alunos provenientes de um curso profissional, nos **Cafés Joyeux**.

#### Etapa 2 – On-the-job (Treino para um contrato em contexto de trabalho)

Durante o ano 2022 demos continuidade ao programa de formação *On-the-job* da Cozinha com Alma. Estiveram em formação ao longo do ano 7 jovens. Uma das jovens que iniciou o programa em 2021 e terminou em 2022, ficou contratada na cozinha com alma, tendo assim o programa *On-the-job*, cumprido o seu objetivo: à capacitação da jovem seguiu-se o enquadramento laboral. Ao longo do ano 2022 iniciaram o programa 3 jovens.

Ao longo de 2022 houve também um forte investimento na realização de *caterings* e eventos.

Ainda dentro desta etapa, dinamizamos eventos, que constituem mais uma oportunidade de aprendizagem e treino de competências em contexto real na área da restauração. Os eventos são na sua maioria serviços de *catering* que decorrem em contextos e locais diversificados, nos quais os jovens interagem

com o público, tendo oportunidade de trabalhar as competências de relacionamento interpessoal, bem como competências técnicas: montagem e desmontagem, organização e serviço. Este trabalho é desenvolvido com o apoio de supervisores que fazem o acompanhamento dos jovens.

Os produtos servidos nestes contextos são confeccionados pelos jovens que estão integrados nos **Cafés Joyeux**.

Assim, ao longo deste ano participaram em eventos um total de 21 jovens, sendo que destes, 7 participaram também noutros programas da VilacomVida.

#### Etapa 3 – Follow-up (Sou um profissional remunerado)

No âmbito do programa *Follow Up*, em 2022, foram integrados 23 jovens em empresas (inclui o **Café Joyeux**). Na sequência desta integração, resultou a necessidade de acompanhamento (como previsto nesta etapa) a estes jovens no sentido de consolidar o seu percurso. O acompanhamento realizado é sempre individualizado, na medida em que a intensidade, frequência e tipo de apoio prestado, são definidos de acordo com o perfil de cada jovem, as características do contexto (empresa) e as necessidades da mesma. Ao longo do tempo pretendemos diminuir a intensidade dos apoios até que o jovem e a empresa estejam “autónomas”.

Na sequência do projeto piloto iniciado com a SONAE em outubro de 2021, 12 dos 15 jovens celebraram o seu contrato de trabalho entre maio e junho (2022). No final de 2022, todos os jovens mantinham o seu contrato de trabalho à exceção de um. A parceria existente, com as organizações congéneres (Pais em Rede, Crinabel e Valor T), permitiu a continuidade do acompanhamento após o período de estágio.



## Etapa 1

Descubro a minha  
vocação profissional  
**15 aos 18 anos**

Envolver um número alargado de jovens adolescentes com DID - Dificuldades Intelectuais e do Desenvolvimento (e as suas famílias) na decisão sobre o seu futuro, **prevenindo o abandono escolar precoce.**

a) Promover uma rede de contactos **e parcerias com escolas e instituições** que acompanham jovens adolescentes com DID;

b) Organizar ou colaborar em **atividades de sensibilização e de formação e orientação** profissional que predisponham os jovens e as suas famílias para uma **futura integração da vida ativa, reduzindo a idade de celebração do seu 1.º contrato de trabalho.**

## Etapa 2

Treino para um  
contrato em contexto  
de trabalho  
**18 aos 25 anos**

Desenvolver **competências pessoais, sócio emocionais (soft skills) e técnicas** para o exercício de funções na área da cozinha, pastelaria e da restauração e bebidas, **em estabelecimentos de restauração e em departamentos de restauração e bebidas (F&B).**

## Etapa 3

Sou um profissional  
remunerado  
**> 25 anos**

Após avaliação conclusiva sobre a preparação do jovem para assinar um contrato de trabalho, **acompanhar a empresa recetora e o jovem**, não apenas no processo de contratação (como **facilitadores** do processo burocrático), mas na **presença ao longo da vida**, por forma a ajudar a superar dificuldades que venham a surgir e incentivar a nunca desistir.

## 2.2. Consolidação do modelo estratégico

Ao longo do ano foram dados vários passos no sentido de consolidação do modelo estratégico, nomeadamente:

1. A continuação da implementação do projeto “Gerações Autónomas” financiado pelo P2020, consolidando a estratégia de intervenção para uma vida autónoma e comprovando a evolução do indicador bio-psico-social criado para a avaliação do respetivo impacto;
2. O programa de formação *On-the-job* e o programa *Follow-up* mantiveram a geração de receitas, contribuindo assim para a sustentabilidade financeira do modelo global;
3. A recuperação do modelo de envolvimento de voluntariado - pós-restrições da pandemia -, bem como a implementação de um modelo de gestão de voluntariado profissionalizado com uma pessoa (voluntária) dedicada e outra pessoa internamente a fazer a ponte – nomeadamente através do negócio social **Café Joyeux**, que potencia esta execução.
4. A participação no programa *Social LeapFrog* da Nova SBE continua a proporcionar formação específica a diversos elementos da equipa, mas também momentos de reflexão conjunta, com envolvimento da Direção, momentos muito ricos para a fase de crescimento em que a VilacomVida se encontra.

Atividades  
desenvolvidas  
e respetivo  
impacto social

03



### 3. Atividades desenvolvidas e respetivo impacto social

As atividades desenvolvidas em 2022 podem agrupar-se em 4 grandes áreas:

1. Formação *On-the-job* na Cozinha com Alma;
2. Projeto *CookiescomVida* | Eventos;
3. Integração profissional;
4. Implementação do projeto *Joyeux em Portugal*.

Os capítulos seguintes descrevem estas 4 principais atividades e respetivo impacto.

#### 3.1. Formação *On-the-job* na Cozinha com Alma

No ano 2022 foi dada continuidade à implementação do programa *On-the-job* da Cozinha com Alma. Na sequência da experiência da 1.ª edição, foram feitos alguns ajustes, ao formato e à carga horária da formação, nomeadamente a oficina livre que tinha a duração de 4 horas, passou a ser mais curta pois percebemos que acabava por ser cansativa para os jovens e pouco produtiva. Em abril de 2022 terminou a 1.ª edição que contava com 3 jovens. Destes, uma jovem no final do seu percurso, foi contratada pela Cozinha com Alma.

Transitaram também do ano anterior 2 jovens (2.ª edição) e ao longo do ano admitimos mais três jovens que integraram a 3.ª edição.

A formação ocorreu de 2.ª a 6.ª feira nas instalações da CCA em Cascais e contou com o apoio de um recurso humano desta entidade que trabalha em articulação com a técnica da VilacomVida. Os jovens desenvolvem, para além da atividade profissional (em contexto), treino adaptativo e treino individual. Uma vez por semana, às 4.ª feiras está planeada uma formação no âmbito das competências cognitivas e comunicacionais, desenvolvida por um professor com formação na área.

A integração dos jovens na equipa da CCA tem sido muito enriquecedora para todos os elementos e sentimos que é um modelo vencedor!

Formação *On-the-job*



*CookiescomVida*



Integração profissional



Implementação do projeto *Joyeux*



# Testemunhos



*“Eu gosto de estar na Cozinha com Alma. É bom aprender a cozinha, mexer no tacho, fazer lasanhas. Eu quero acabar esta formação eu quero receber o meu diploma e ir trabalhar em algum sítio. Vocês são importantes na minha vida. Eu gosto das minhas colegas e aprendi a respeitá-las.”*

Margarida, jovem do projeto

*“Eu acho que esta formação vai ajudar-me a conseguir um trabalho no futuro.”*

Sofia Wang, jovem no programa On-the-job

*“O projeto de formação dos jovens On-the-job é uma aprendizagem diária para toda equipa: a superação, a persistência e o compromisso destes jovens em formação é um exemplo para todos com quem se cruzam, desinstala-nos e desafia-nos a queremos fazer melhor.”*

Ana Avillez, diretora executiva Cozinha com Alma

### 3.2. Projeto CookiescomVida | Eventos

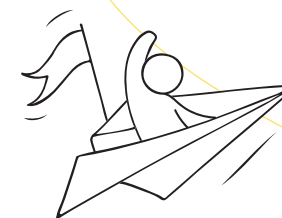
Durante o ano 2022 o projeto CookiescomVida financiado pelo programa BPI Capacitar foi concluído. Seguiu-se a continuação da produção de *cookies*, mas agora no contexto do trabalho da cozinha do **Café Joyeux** de São Bento.

Também enquadrada na 2.<sup>a</sup> etapa dos programas de intervenção da VilacomVida, os eventos aconteceram com grande intensidade, sobretudo a partir de março, e permitiram que muitos jovens pudessem experimentar este contexto de forma acompanhada e com supervisão.

Marcámos presença em várias empresas, servindo pequenos-almoços, *coffee-breaks*, *cocktails* e outros serviços de *catering*. Os eventos permitiram também disseminar a nossa missão, contribuindo para que mais pessoas abracem a causa e também para a desmistificação das pessoas com deficiência na sociedade.

#### Eventos em números:

- Envolvimento de 21 jovens;
- Envolvimento de elementos da equipa de impacto e da equipa de operação dos **Café Joyeux**;
- 1 107 horas de formação em contexto de trabalho;
- 693,38 € de receitas.



1 107  
horas

21  
jovens

693,38 €



*“É um boa maneira de passar a missão e os objetivos do **Café Joyeux** para as várias empresas, além de poderem ver os jovens em outro contexto, que não o Café. Conseguimos sensibilizar mais pessoas para a capacidade que estes jovens têm de fazer um trabalho tão bom ou melhor que outras empresas de catering. Além disso, podemos ajudar outros jovens a ganharem mais competências na área da restauração.”*

Supervisora de eventos

*“Gosto de estar com a equipa e ajudá-los em tudo o que precisam.”*

André Graça - jovem da equipa de eventos

*“Eu nos eventos gosto de servir as pessoas: dar os sumos, servir cafés. E, também gosto de servir as pessoas com gentileza, preparar as coisas para o catering. Sempre ajudo os meus colegas quando é preciso. Tento sempre fazer um bom trabalho.”*

José Tomás – jovem da equipa de eventos

## Testemunhos



*“Desde outubro de 2022 que o José participa nos eventos organizados pelo Café Joyeux em diversas empresas e locais. A dinâmica dos mesmos - diferentes locais, diferentes tipos de serviço, horários diversos mas tendencialmente curtos, possibilidade de contactar com um público diverso - tem vindo a mostrar-se de especial importância para o sucesso da integração do José numa atividade “semi-profissional”. Ele mostra-se extremamente animado, sempre pronto para abraçar um novo evento, e após o evento vem sempre feliz, com vontade de contar tudo o que prepararam, como foi o serviço, e com histórias acerca dos clientes que serviram. Vem sempre transpirado, mas feliz! :) O trabalho numa Equipa multifacetada e a disponibilidade demonstrada no acompanhamento destes jovens adultos com diferentes dificuldades, são um dos mais importantes pilares de sucesso. Numa sociedade que ainda apresenta sérias reservas à integração de jovens e adultos com necessidades especiais no mercado de trabalho, este projeto vem acalantar a esperança de ser possível caminhar para um mundo mais inclusivo, justo e tolerante à diferença. Um bem hajam por existir e conosco acreditar que quando queremos muito, o impossível parece acontecer!”*

Mãe de um jovem da equipa

## Integração profissional em números:

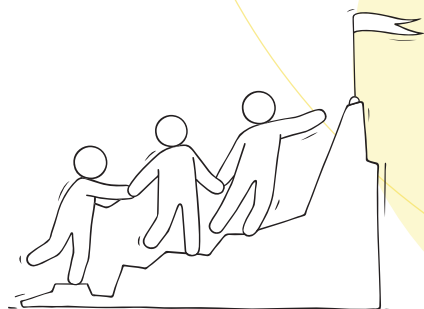
### 3.3. Integração profissional (*Follow-up*)

Ao longo de 2022, a VilacomVida continuou a ser contactada por diversas empresas a pedir apoio para a integração de pessoas com DID, em diversos setores: distribuição, serviços e tecnologia.

A equipa foi aceitando os desafios e propondo a metodologia do MIVA apoiada em 4 vetores-chave:

- **Seleção** dos jovens que estão aptos para uma integração profissional;
- **Match** do posto de trabalho com o(s) candidato(s);
- **Aproximação** aos elementos interinos das empresas, desde o nível de decisão até ao tutor que irá acompanhar o dia-a-dia da integração;
- **Acompanhamento** técnico na fase inicial.

Foram acompanhados no âmbito da vertente de integração profissional (programa *Follow-up*) 23 jovens que se encontravam enquadrados em empresas. Destes, 21 transitaram do ano anterior, tendo havido duas novas integrações em empresas. Resultaram em contrato de trabalho, 14 destas integrações, 12 das quais na mesma empresa, fruto do projeto piloto com a SONAE na zona de Lisboa.





# Testemunhos



*“Apesar de no início do projeto de inclusão que a Fujitsu em parceria com a Fidelidade abraçaram juntamente com a VilacomVida, ter pessoalmente questionado a nossa capacidade de congregarmos com a nossa atividade (à data bastante volumosa) a inclusão de um elemento que requereria uma especial atenção da nossa parte nas funções a desempenhar, NUNCA duvidei que nos empenhássemos e dessemos o nosso melhor para o sucesso deste desafio. O Daniel integrou-se muito bem com a equipa, desempenha com preocupação e brio as tarefas que lhe são atribuídas, evidencia gosto em fazer parte da equipa que integra e interesse em desenvolver mais capacidades e conhecimentos para poder ser mais prestável nas ações do dia-a-dia.”*

Empresa - Fujitsu

*“Sinto-me muito orgulhoso. Pela 1.ª vez na vida estou a empenhar-me” (... ) a lavar a loiça, esta semana fui mais rápido. Estive no lodo mas consegui. Como é que é possível? Consegui e têm a loiça lavada e no balcão.”*

Jovem - Bagga, Sonae

*“Sentir-me útil. Agora não é só o meu irmão que tem um contrato e recebe ordenado. Eu também.”*

Jovem - Continente, Sonae

*“Assinar o contrato de trabalho foi um sonho realizado. Gosto muito de trabalhar aqui. Sempre quis”.*

Jovem - Banco CTT

*“Há muito tempo que não via o meu filho assim tão feliz e motivado.”*

Mãe de Jovem - Sonae

*“Esse trabalho feito com o Daniel percutiu em todas as áreas da vida dele. [do bom acompanhamento da VilacomVida] A autoestima foi recuperada, e está mais autoconfiante. Está mais responsável e atento.”*

Mãe de jovem - Empresa Fujitsu

*“Acho que ele está mais aberto, mais esperto, mais alegre, mais esprevidado ... acho que ele está feliz! Eu nunca pensei que ele conseguisse (fazer o que faz)! Estou muito feliz!”*

Avó de Jovem - Café Bagga Sonae

*“Parabéns pelo que são, pelo que fazem e como o fazem. Tem sido um trabalho de integração muito fácil e francamente enriquecedor para todos. A Equipa da “VilacomVida” tem-se mostrado sempre muito implicada, atenta às necessidades, sabendo motivar todos os intervenientes. São sempre muito positivos e construtivos a ultrapassar as dificuldades. Parabéns pelo vosso trabalho!”*

Empresa - Colégio O nosso Jardim

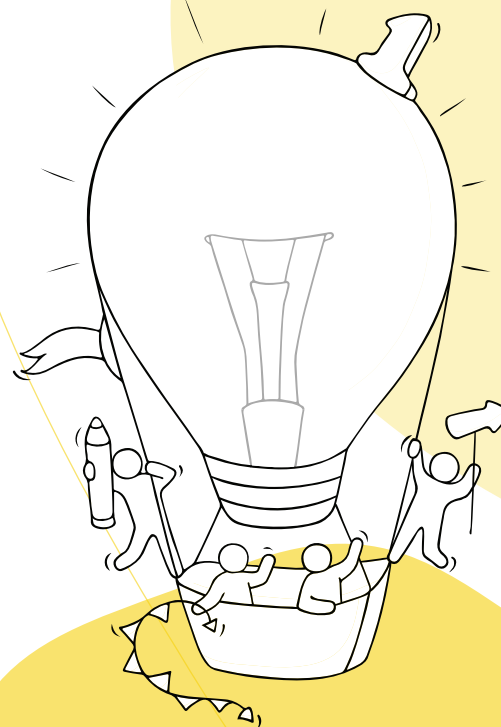
### 3.4. Implementação do projeto Joyeux em Portugal

2022 foi o ano da abertura do **2.º Café Joyeux**, conceito Inside, no edifício da Ageas Seguros Portugal.

Ao longo de 2022 estiveram integrados nos dois **Café Joyeux** – São Bento e Ageas Seguros Portugal - 17 jovens. Destes, mantiveram-se 13, tendo os 4 jovens em questão saído por motivos diferentes – dificuldade de ajustamento à dinâmica de funcionamento do café, perfil com questões comportamentais desafiantes e por fim decisão para enveredar numa outra carreira profissional.

Entraram no **Café Joyeux**, no final do ano 2 jovens, um para cada uma das lojas.

Este foi um ano de aprendizagem e de apreensão do formato de formação adotado em França. Teve início a formação teórica, ministrada pela equipa de formação da escola **Joyeux** e que tem como objetivo o desenvolvimento de competências transversais (*soft skills*) e técnicas.



Síntese das atividades planeadas  
vs. atividades realizadas

Programa	Atividade planeada	Descrição	Objetivo proposto para 2022	Realizado em 2022
<i>START-IN</i>	<b>PIT's – Plano individual de transição</b>	Desenvolvimento de planos individuais de transição com alunos a partir dos 16 anos.	N.º de jovens participantes: não foi definida meta, pois não era certa a realização da atividade.	Integrados <b>2</b> alunos, um no <b>Café Joyeux</b> de São Bento e Ageas Seguros Portugal.
	<b>Eventos</b>	Serviço de recrutamento, tutoria e acompanhamento de uma equipa de GA's (Gerações Autónomas) para prestação de serviços em eventos.	N.º de jovens participantes: não foram definidas metas, pois a atividade ainda estava a ser equacionada.	N.º de jovens participantes: <b>21</b> N.º de horas de intervenção (total): <b>1107</b>
<i>ON-THE-JOB</i>	<b>Formação na área de restauração</b>	Componente "Restaurante-Escola" que compreende um conjunto de disciplinas que visam cumprir os objetivos de desenvolvimento pessoal. São estas: "Competências cognitivas e comunicacionais", "Atividade Profissional", "Treino Adaptativo/Autonomia Individual", "Oficina livre", "Oficina de Saberes" tudo desenvolvido em contexto profissional.	N.º de jovens participantes: <b>9</b> N.º de horas de intervenção (total): <b>6 960</b>	N.º de jovens participantes: <b>7</b> (4 de continuidade) N.º de horas de intervenção (total): <b>3 841</b>  O contexto do programa apenas possibilita de integrar no máximo <b>4</b> jovens em simultâneo.

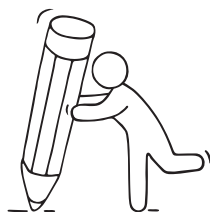
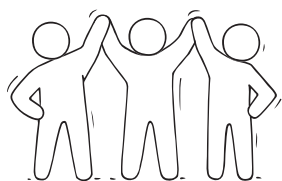


Programa	Atividade planeada	Descrição	Objetivo proposto para 2022	Realizado em 2022
<i>ON-THE-JOB</i>	<b>Escola Joyeux</b>	Integração de jovens nos <b>Cafés Joyeux</b> , para formar colaboradores polivalentes da área da restauração.	N.º de jovens participantes: <b>20</b> N.º de horas <b>4 400</b>	N.º de jovens participantes: <b>17</b> N.º de horas de formação (total): <b>14 183</b> horas. A diferença entre as horas previstas e realizadas prende-se com a forma de cálculo que foi considerada.  Saíram ao longo do ano <b>4</b> equipas, pelo que em dezembro estavam na operação 13 equipiés.
	<b>Acompanhamento na integração de colaboradores Joyeux</b>	Processo de acompanhamento e integração dos jovens desde a sua admissão no café. Contempla o apoio que é dado aos jovens, incluindo a monitorização da sua aprendizagem avaliação das competências, apoio às famílias e equipas do café.	N.º de jovens participantes: <b>20</b> N.º de horas de acompanhamento: <b>1 440</b>	N.º de jovens participantes: <b>17</b> N.º de horas de acompanhamento: <b>939</b>
<i>FOLLOW-UP</i>	<b>Acompanhamento às empresas</b>	Serviço destinado a empresas no ramo hospitaleiro, que pressupõe consultoria de processos de inclusão, estágios preparatórios, formação, integração e acompanhamento em posto de trabalho. Este serviço poderá ser desempenhado em parceria.	N.º de jovens participantes: <b>7</b> N.º de empresas: <b>6</b> N.º de horas de intervenção: <b>504</b>	N.º de jovens participantes: <b>9</b> (empresas) + <b>7</b> Sonae N.º de empresas novas: <b>1</b> N.º de empresas: <b>7</b> N.º de horas de intervenção: <b>1 170</b> (inclui o acompanhamento aos jovens colocados na SONAE)

Resumo do impacto social alcançado em 2022

58

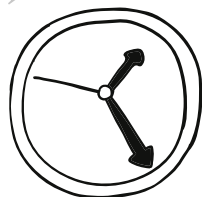
Jovens impactados em 2022



14

Contratos de trabalho celebrados  
(e mais 1 a aguardar formalização em 2022)

Total de horas de intervenção



7 057  
horas





The image features a solid yellow background. In the center, there is a large, semi-transparent yellow circle. To its left, there are two smaller, solid yellow circles of different sizes. A thin, white, curved line arches over the central circle. The text 'Trabalho em rede' and 'Parcerias' is written in white, serif font, positioned above the large circle. At the bottom right, the numbers '04' are displayed in a large, white, sans-serif font.

Trabalho em rede  
Parcerias

04

## 4. Trabalho em rede – Parcerias

Parceiro do ano: **Cozinha com Alma**  
Pais em Rede, Associação e SONAE

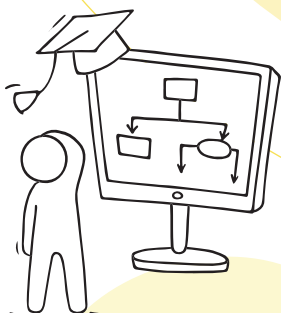
Este ano destacamos 2 parceiros – A Pais em Rede, Associação e a SONAE. A Pais em Rede integrou no Projeto Piloto da SONAE 7 jovens em lojas de várias insígnias. A estreita articulação entre os técnicos da PeR e da VilacomVida e as boas práticas de acompanhamento conseguidas permitiram que no final do projeto piloto ficassem contratados. A SONAE, através deste projeto, contribui para que 12, das 15 pessoas, pudessem construir o seu projeto de vida, contribuindo assim para a sua verdadeira autonomia.

Em 2022, foi possível reforçar parcerias e estabelecer novos contactos, tendo em vista nomeadamente 3 objetivos:

1. **Recrutamento** de jovens para programas de autonomia e parcerias VilacomVida (escolas e organizações sociais que atuam na área da deficiência ou incapacidade intelectual);
2. **Empregabilidade** (empresas recetoras);
3. Estabelecimento de **parcerias estratégicas** no âmbito da prossecução da nossa missão.



Parceiro do ano: **Cozinha com Alma**



## 4.1. Organizações sociais:

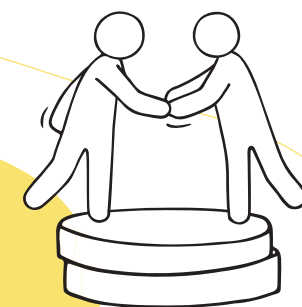
Nome do Parceiro	Ano de início de Parceria	Objetivo da Parceria	Resultado
APPT21/ Centro de Desenvolvimento Infantil Diferenças	2019	<ul style="list-style-type: none"> <li>Recrutamento em rede.</li> </ul>	<ul style="list-style-type: none"> <li>Parceiro no recrutamento de jovens para programa <i>On-the-job</i>.</li> </ul>
CERCICA	2020	<ul style="list-style-type: none"> <li>Recrutamento em rede.</li> </ul>	<ul style="list-style-type: none"> <li>Parceiro no recrutamento de candidatos para processos de empregabilidade.</li> </ul>
APCO	2019	<ul style="list-style-type: none"> <li>Recrutamento de jovem para posto de trabalho em parceiro de Odemira.</li> </ul>	<ul style="list-style-type: none"> <li>1 contrato de trabalho ainda em curso.</li> </ul>
Pais em rede	2020	<ul style="list-style-type: none"> <li>Recrutamento para bolsas INR e programa <i>On-the-job</i>.</li> </ul>	<ul style="list-style-type: none"> <li>Consolidação do modelo de trabalho em rede - parceria através do recrutamento e integração de 8 jovens em empresas recetoras.</li> </ul>
CERCI Lisboa	2020	<ul style="list-style-type: none"> <li>Integração em rede.</li> </ul>	<ul style="list-style-type: none"> <li>Consolidação do modelo de trabalho em rede - parceria através do recrutamento e integração de 2 jovens em empresas receptoras.</li> </ul>
OED	2019	<ul style="list-style-type: none"> <li>Recrutamento em rede.</li> </ul>	<ul style="list-style-type: none"> <li>Parceiro no recrutamento de jovens em empresas receptoras, embora sem colocação.</li> </ul>
CRINABEL	2021	<ul style="list-style-type: none"> <li>Recrutamento em rede.</li> </ul>	<ul style="list-style-type: none"> <li>Consolidação do modelo de trabalho em rede - parceria através do recrutamento e integração de 1 jovem em empresas recetoras.</li> </ul>
Valor T (SCM)	2021	<ul style="list-style-type: none"> <li>Parceria em processos de recrutamento.</li> </ul>	<ul style="list-style-type: none"> <li>Colaboração nos processos de recrutamento e de integração profissional.</li> </ul>
Quinta Essência	2021	<ul style="list-style-type: none"> <li>Parceria em processos de recrutamento e empregabilidade.</li> </ul>	<ul style="list-style-type: none"> <li>Parceiro no recrutamento de candidatos para programa <i>On-the-job</i>.</li> </ul>
CADIn	2021	<ul style="list-style-type: none"> <li>Parceria em processos de recrutamento e empregabilidade.</li> </ul>	<ul style="list-style-type: none"> <li>Parceiro no recrutamento de candidatos para programa <i>Follow-up</i> financiado por Bolsa INR.</li> </ul>
Cidade das Profissões	2021	<ul style="list-style-type: none"> <li>Parceria em processos de recrutamento e empregabilidade.</li> </ul>	<ul style="list-style-type: none"> <li>Parceiro no recrutamento de candidatos para programa (empregabilidade).</li> </ul>



Nome do Parceiro	Ano de início de Parceria	Objetivo da Parceria	Resultado
Casa Pia de Lisboa Centro de Recursos CED Jacob Rodrigues Pereira	2022	<ul style="list-style-type: none"> <li>Parceria em processos de recrutamento e empregabilidade.</li> </ul>	<ul style="list-style-type: none"> <li>Parceiro no recrutamento de candidatos para programa <i>Follow-up</i> (empregabilidade).</li> </ul>
IPSS APCAS	2022	<ul style="list-style-type: none"> <li>Parceria para divulgação de boas práticas.</li> </ul>	<ul style="list-style-type: none"> <li>Parceria para divulgação de boas práticas – Dinamização <i>Webinar</i> Inclusão laboral das pessoas com deficiência.</li> </ul>
Cooperativa Cubo Mágico Centro de Estudo e projeto Emoções + Vila Nova de Gaia	2022	<ul style="list-style-type: none"> <li>Parceria em processos de recrutamento e empregabilidade.</li> </ul>	<ul style="list-style-type: none"> <li>Parceria em processos de recrutamento e empregabilidade.</li> </ul>
CEFPI/Centro de Recursos - Porto	2022	<ul style="list-style-type: none"> <li>Parceria em processos de recrutamento e empregabilidade.</li> </ul>	<ul style="list-style-type: none"> <li>Parceria em processos de recrutamento e empregabilidade.</li> </ul>
APPC Porto Centro de Recursos	2022	<ul style="list-style-type: none"> <li>Parceria em processos de recrutamento e empregabilidade.</li> </ul>	<ul style="list-style-type: none"> <li>Parceria em processos de recrutamento e empregabilidade.</li> </ul>
APPACDM	2022	<ul style="list-style-type: none"> <li>Parceria em processos de recrutamento e empregabilidade.</li> </ul>	<ul style="list-style-type: none"> <li>Parceiro no recrutamento de candidatos para programa <i>On-the-job</i>.</li> </ul>
EPIS	2022	<ul style="list-style-type: none"> <li>Parceria em processos de recrutamento e empregabilidade.</li> </ul>	<ul style="list-style-type: none"> <li>Parceria em processos de recrutamento e empregabilidade.</li> </ul>
SCML - Centro de Capacitação D. Carlos I + Unidade de Apoio à Autonomia + Residências de Autonomia	2022	<ul style="list-style-type: none"> <li>Parceria em processos de recrutamento e empregabilidade.</li> </ul>	<ul style="list-style-type: none"> <li>Parceria em processos de recrutamento e empregabilidade.</li> </ul>

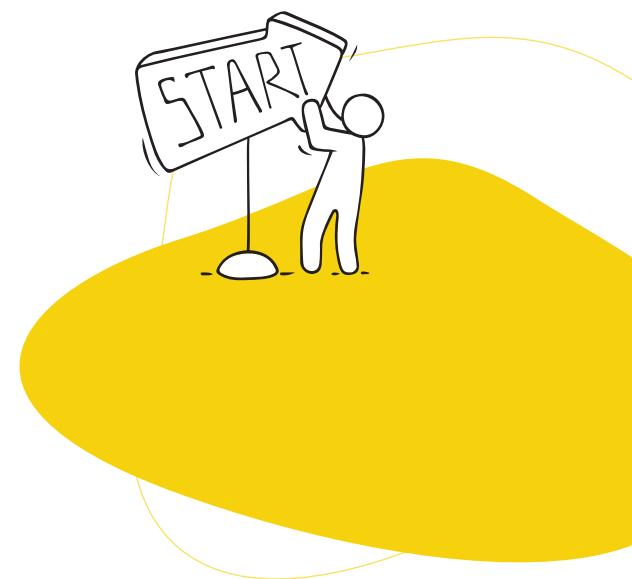


Em 2022 estabelecemos contacto com 8 novas entidades com as quais realizámos parcerias informais, para articulação em processos relativos ao *On-the-job* e ao recrutamento no âmbito do programa *Follow-up* bem como integração no **Café Joyeux**.



## 4.2. Empresas recetoras para empregabilidade:

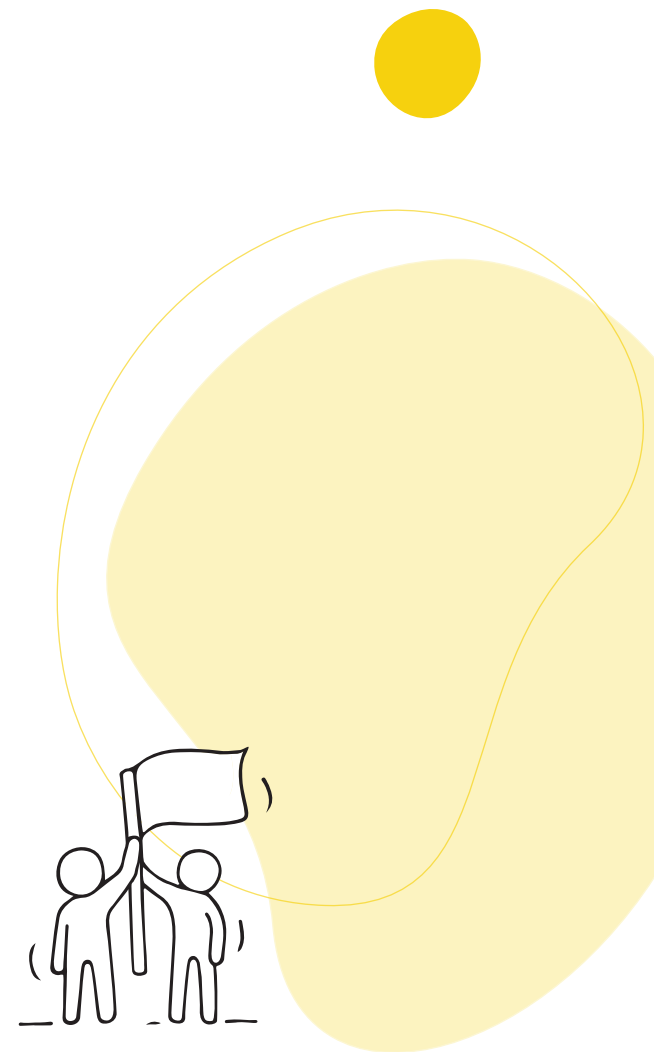
Nome do Parceiro	Ano de início de Parceria	Objetivo da Parceria	Resultado em 2022
Mercearia André	2019	<ul style="list-style-type: none"> <li>• Produção <i>cookies</i>;</li> <li>• 2 estágios profissionais (continuação após fecho “CafécomVida”);</li> <li>• Empregabilidade.</li> </ul>	<ul style="list-style-type: none"> <li>• Contrato de trabalho com os dois jovens que estavam a estagiar.</li> </ul>
Cozinha com Alma	2020	<ul style="list-style-type: none"> <li>• Integração de jovens na cozinha no âmbito do programa <i>On-the-job</i>.</li> </ul>	<ul style="list-style-type: none"> <li>• Integração de 8 jovens no programa <i>On-the-job</i> financiado pelo P2020.</li> </ul>
Colégio “O Nosso Jardim”	2020	<ul style="list-style-type: none"> <li>• Receção de 1 jovem, no âmbito do programa de bolsas financiadas pelo INR.</li> </ul>	<ul style="list-style-type: none"> <li>• Celebração de um contrato CEI+ com o jovem.</li> </ul>
Fujitsu	2021	<ul style="list-style-type: none"> <li>• Empregabilidade.</li> </ul>	<ul style="list-style-type: none"> <li>• Contrato de trabalho celebrado com o jovem que fez estágio.</li> </ul>
Tips4You	2021	<ul style="list-style-type: none"> <li>• Empregabilidade.</li> </ul>	<ul style="list-style-type: none"> <li>• Estágio de 3 meses no âmbito do programa Re-Love.</li> </ul>
Banco CTT	2021	<ul style="list-style-type: none"> <li>• Empregabilidade.</li> </ul>	<ul style="list-style-type: none"> <li>• Contrato de estágio.</li> </ul>
SONAE MC Continente/Bom Dia/Modelo/BAGGA	2021	<ul style="list-style-type: none"> <li>• Empregabilidade.</li> </ul>	<ul style="list-style-type: none"> <li>• Celebração de 12 contratos de trabalho.</li> </ul>
Primeiro Direito	2021	<ul style="list-style-type: none"> <li>• Empregabilidade.</li> </ul>	<ul style="list-style-type: none"> <li>• Estágio de um aluno da escola profissional do Chiado.</li> </ul>
Pop Bar	2021	<ul style="list-style-type: none"> <li>• Empregabilidade.</li> </ul>	<ul style="list-style-type: none"> <li>• Não houve continuidade na articulação.</li> </ul>
Auchan	2022	<ul style="list-style-type: none"> <li>• Empregabilidade.</li> </ul>	<ul style="list-style-type: none"> <li>• Celebração de 1 bolsa de formação em contexto de trabalho.</li> </ul>
MEO	2022	<ul style="list-style-type: none"> <li>• Empregabilidade.</li> </ul>	<ul style="list-style-type: none"> <li>• Participação de 4 jovens em campanha Natal.</li> </ul>
BNP Paribas	2022	<ul style="list-style-type: none"> <li>• Empregabilidade.</li> </ul>	<ul style="list-style-type: none"> <li>• Receção de candidaturas de jovens da VcV.</li> </ul>
Inditex	2022	<ul style="list-style-type: none"> <li>• Empregabilidade.</li> </ul>	<ul style="list-style-type: none"> <li>• Receção de candidaturas de jovens da VcV.</li> </ul>
Escola Profissional de Hotelaria e Turismo Do Chiado	2022	<ul style="list-style-type: none"> <li>• Inclusão sócio-profissional.</li> </ul>	<ul style="list-style-type: none"> <li>• Receção de 2 estágios curriculares no <b>Cafés Joyeux</b> São Bento e Ageas Seguros Portugal.</li> </ul>





### 4.3. Parcerias estratégicas de negócio/missão

Nome do Parceiro	Ano de início da Parceria	Objetivo da Parceria	Resultado em 2022
Banco Santander Totta	2018	• Parceiro “Construtor de Futuro”.	<ul style="list-style-type: none"> <li>• Apoio financeiro e apoio nos eventos de angariação de fundos, através da compra de bilhetes.</li> </ul>
Banco BNP Paribas	2021	• Parceiro “Construtor de Futuro”.	<ul style="list-style-type: none"> <li>• Apoio financeiro e parceiro empregabilidade. Contratação de ações de <i>team building</i> e <i>caterings</i>. Apoio no desenvolvimento de vídeo promocional.</li> </ul>
Brisa	2021	• Parceiro “Construtor de Futuro”.	<ul style="list-style-type: none"> <li>• Apoio financeiro.</li> </ul>
Cozinha com Alma	2021	• Integração do programa <i>On-the-job</i> na cozinha	<ul style="list-style-type: none"> <li>• Início do programa em abril. Duração 1 ano e meio.</li> </ul>
Craveiral Farmhouse	2019	• Empregabilidade, conceito e marca “Craveiral Pizzaria com Vida by in Bucca al Lupo”, através do qual é doado 1 € por cada pizza vendida.	<ul style="list-style-type: none"> <li>• 7 471 € valor doado.</li> </ul>
Entrajuda	2019	• Sede.	<ul style="list-style-type: none"> <li>• Disponibilização de materiais de higiene e limpeza.</li> </ul>
Faculdade de Motricidade Humana	2020	• Avaliação de impacto através da avaliação do aumento de autonomia dos jovens.	<ul style="list-style-type: none"> <li>• Realização de 13 avaliações individuais que implicaram entrevistas aos jovens, família e tutores.</li> </ul>
Fundação Ageas Seguros Portugal	2019	<ul style="list-style-type: none"> <li>• Investidor social no projeto Gerações Autónomas;</li> <li>• Investidor na escola <b>Joyeux</b>.</li> </ul>	<ul style="list-style-type: none"> <li>• Atual investidor social no projeto Gerações Autónomas e parceiro <b>Café Joyeux</b> empresa no novo edifício Ageas Seguros Portugal.</li> </ul>
Fundação Altice	2021	• Parceiro de Comunicações.	<ul style="list-style-type: none"> <li>• Parceiro comunicações VilacomVida e promotor ações marketing que favorecem autonomia.</li> </ul>
Fundação Bartolomeu dos Alemães	2018	• Investidor social projeto Gerações Autónomas, P2020.	<ul style="list-style-type: none"> <li>• Investidor Social projeto Gerações Autónomas, dinamizador de evento de angariação de fundos.</li> </ul>



Nome do Parceiro	Ano de início da Parceria	Objetivo da Parceria	Resultado em 2022
Fundação BPI La Caixa	2021	<ul style="list-style-type: none"> <li>Parceiro "Construtor de Futuro".</li> </ul>	<ul style="list-style-type: none"> <li>Apoio financeiro.</li> </ul>
ICF – Inclusive Community Forum (Nova SBE) ( <a href="http://www.icf.novasbe.pt/">http://www.icf.novasbe.pt/</a> )	2018	<ul style="list-style-type: none"> <li>Fonte de informação, conhecimento e de <i>networking</i> com instituições e projetos na área deficiência.</li> </ul>	<ul style="list-style-type: none"> <li>Participação da equipa em diversos conselhos das famílias e das instituições, por forma a auscultar o mercado num e nouro ângulo;</li> <li>Partilha de informação estatística relevante, nomeadamente sobre dados de empregabilidade de PCD.</li> </ul>
Nova SBE	2021	<ul style="list-style-type: none"> <li>Programa Social Leapfrog.</li> </ul>	<ul style="list-style-type: none"> <li>Pelo 2.º ano consecutivo, parceiros na formação. Este apoio permite-nos aliar uma visão empresarial à nossa missão.</li> </ul>
Invespri	2018	<ul style="list-style-type: none"> <li>Investidor social projeto Gerações Autónomas, P2020.</li> </ul>	<ul style="list-style-type: none"> <li>Investidor social projeto Gerações Autónomas.</li> </ul>
Lift Consulting	2021	<ul style="list-style-type: none"> <li>Apoio a assessoria de imprensa.</li> </ul>	<ul style="list-style-type: none"> <li>Parceiro na implementação do plano de comunicação. Apoio na elaboração de comunicados de imprensa e ações que visem promover o relacionamento e visibilidade da missão nos diversos veículos de comunicação.</li> </ul>
Logoplaste	2021	<ul style="list-style-type: none"> <li>Investidor social.</li> </ul>	<ul style="list-style-type: none"> <li>Investidor principal <b>Café Joyeux</b> Cascais.</li> </ul>
Câmara Municipal de Cascais	2021	<ul style="list-style-type: none"> <li>Apoio Joyeux Cascais.</li> </ul>	<ul style="list-style-type: none"> <li>Apoio a temas relacionados com a obra e licenciamento do 3.º <b>Café Joyeux</b> em Cascais. Suporte na divulgação de iniciativas associadas à missão.</li> </ul>
Solyd Property Developers	2021	<ul style="list-style-type: none"> <li>Apoio Joyeux Cascais.</li> </ul>	<ul style="list-style-type: none"> <li>Apoio pro-bono na gestão da obra do <b>Café Joyeux</b> Cascais.</li> </ul>
Massive Reach	2021	<ul style="list-style-type: none"> <li>Apoio à comunicação digital.</li> </ul>	<ul style="list-style-type: none"> <li>Concretização do plano de comunicação digital.</li> </ul>
SIC Esperança	2018	<ul style="list-style-type: none"> <li>Promotora de ação <i>crowdfunding</i>.</li> </ul>	<ul style="list-style-type: none"> <li>Valor angariado a receber em 2023.</li> </ul>

Nome do Parceiro	Ano de início da Parceria	Objetivo da Parceria	Resultado em 2022
Valor T (SCM)	2021	<ul style="list-style-type: none"> <li>Colaboração em processos de recrutamento de pessoas com deficiência.</li> </ul>	<ul style="list-style-type: none"> <li>Partilha de candidatos entre as partes e realização de entrevistas e processos de integração profissional.</li> </ul>
Vieira de Almeida	2020	<ul style="list-style-type: none"> <li>Assessoria jurídica pro bono.</li> </ul>	<ul style="list-style-type: none"> <li>Concretização ao longo de todo o ano.</li> </ul>
Pique-Poque	2022	<ul style="list-style-type: none"> <li>Parceiro de missão.</li> </ul>	<ul style="list-style-type: none"> <li>Apoio financeiro.</li> </ul>
Carris	2022	<ul style="list-style-type: none"> <li>Parceiro de missão.</li> </ul>	<ul style="list-style-type: none"> <li>Apoio financeiro.</li> </ul>
Fnac	2022	<ul style="list-style-type: none"> <li>Parceiro e promotor.</li> </ul>	<ul style="list-style-type: none"> <li>Implementação de ação de angariação de donativos em 3 lojas – valor angariado: 34 439 €.</li> <li>Apoio na divulgação do Concerto de Natal Solidário.</li> </ul>
Mocoffee	2021	<ul style="list-style-type: none"> <li>Parceiro de negócio.</li> </ul>	<ul style="list-style-type: none"> <li>Um parceiro chave no lançamento da nova área de negócio G&amp;C: apoio na contratação de elemento para a gestão do projeto e desenvolvimento de novo site joyeux.pt</li> <li>Mentor no segmento do café.</li> </ul>



*Fundraising*

05

## 5. Fundraising

A atividade de angariação de fundos da associação foi desenvolvida durante o ano de 2022 através de diversas iniciativas, tais como:

- Campanha anual de consignação de IRS referente ao ano anterior;
- Eventos pontuais de carácter festivo, tais como a festa "JOIN THE JOYEUX SPIRIT" em abril, o ensaio solidário da peça "Trair e Coçar é só Começar" no Casino de Lisboa e o concerto de música clássica solidário com o Quarteto de Cordas SOL na Casa Paula Rego, ambos em outubro;
- Eventos pontuais com empresas/organizações para divulgação da missão e convite para serem nossos parceiros de missão. Com este propósito, realizámos o 1.º Open Day no dia 15 de setembro no **Café Joyeux** em São Bento;
- Evento anual de Natal sob a forma de concerto no Casino Estoril e venda solidária no local de produtos **Joyeux**;
- Presença em eventos pontuais, tais como mercados de Natal solidários;
- Campanha anual de donativos na época do Natal através das lojas FNAC;
- Candidaturas a financiamento (prémios) de diversas entidades;

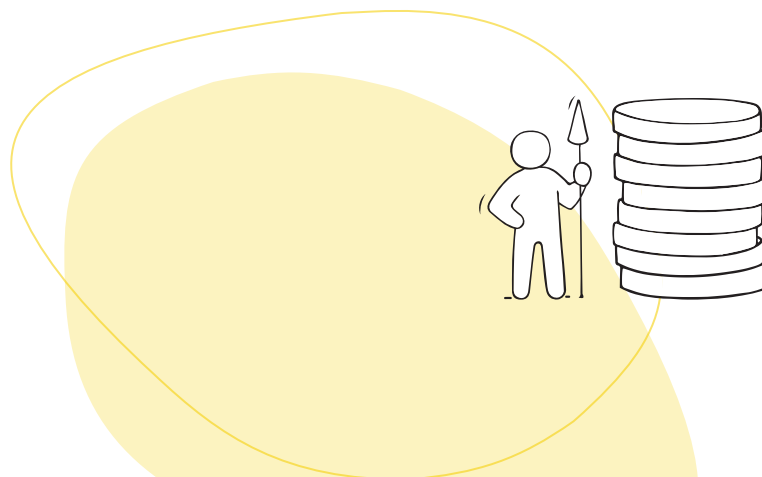
- Plataforma <https://donativos.vilacomvida.pt> – loja de donativos que vai sendo customizada à medida das necessidades do projeto, e onde são também implementadas campanhas pontuais;
- Campanha *on-going* "Torne-se um amigo VilacomVida", através da qual, a partir de 5 € por mês, qualquer pessoa se pode tornar doador regular;
- Apoios pontuais para necessidades específicas dos cafés Joyeux, este ano com especial enfoque na abertura do **Café Joyeux** em Cascais no próximo ano.

### 5.1. Iniciativas de angariação de fundos

- **Consignação de IRS referente ao ano fiscal de 2021**  
De fevereiro a junho, a VilacomVida realizou a sua terceira campanha de consignação dos 0,5 % do IRS. A campanha esteve presente nas redes sociais, website VilacomVida e também em alguns jornais e teve como protagonistas 9 pessoas com DID, colaboradores do primeiro **Café Joyeux**. Estas campanhas, visam a abertura de mais cafés-restaurantes **Joyeux** e assim, empregar mais pessoas com DID.



O resultado da campanha do ano anterior, revelou-se bastante positivo, superando o orçamentado, tendo a VilacomVida recebido o valor de 18 111,2 €.



## Eventos pontuais

### Festa “JOIN THE JOYEUX SPIRIT”

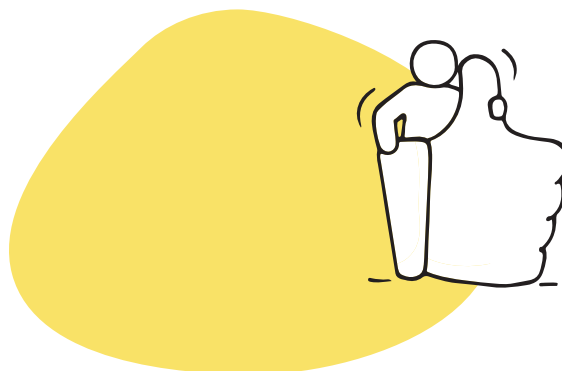
Tratou-se de um evento de angariação de fundos com jantar e festa, que se realizou no dia 8 de abril, para financiar os custos de abertura do 1.º **Café Joyeux** em Portugal (São Bento, em novembro de 2021).

O montante angariado foi de 6 685 €.



### Ensaio solidário da peça “Trair e Coçar é só Começar”

Uma comédia com um elenco de luxo no Casino de Lisboa no dia 16 de outubro, cuja receita de bilheteira da antestreia reverteu inteiramente para a VilacomVida/ **Cafés Joyeux**, no valor total de 4 716,98 €, para apoiar a abertura do 3.º **Café Joyeux** em Portugal (Cascais) e assim, dar continuidade à missão de empregar para formar mais 12 a 14 jovens-adultos com dificuldades intelectuais e do desenvolvimento.



### Concerto de música clássica solidário

Um recital de música clássica de diferentes épocas, protagonizado pelo Quarteto de Cordas SOL, que decorreu no dia 26 de outubro, na Casa das Histórias Paula Rego, em Cascais, cuja totalidade do valor da venda de bilhetes reverteu para apoiar a abertura do Café Joyeux em Cascais.

O valor angariado foi de 6 180 €.



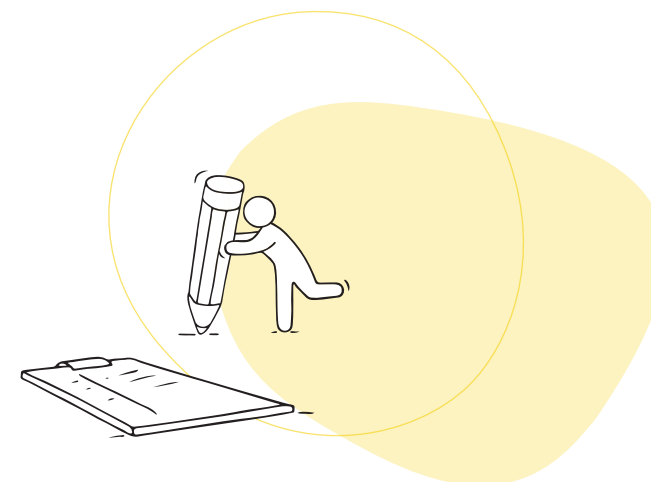
### Concerto anual de Natal

Com o fim da pandemia COVID-19, retomámos o formato presencial do Concerto Solidário de Natal, desta vez, no Salão Preto e Prata do Casino do Estoril, no dia 21 de dezembro, e com o objetivo de apoiar a abertura do **Café Joyeux** em Cascais.

A VilacomVida pode contar uma vez mais com o apoio e entusiasmo da FNAC Portugal, que entre novembro e dezembro, não só viabilizou a venda de bilhetes para o concerto através das suas lojas físicas e online, bem como, teve à venda diversos artigos de *merchandising* **Joyeux**, e convidou todos os clientes a adicionarem o mínimo de 1 € à sua compra, que revertia a favor da missão. O resultado desta angariação de fundos ascendeu a 34 439 €.



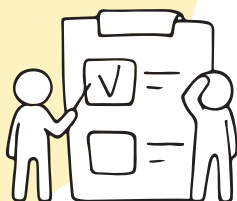
A campanha da venda de bilhetes para o concerto foi largamente comunicada nos meios digitais da VilacomVida e da FNAC, bem como em algumas posições de imprensa escrita e digital. A angariação de fundos resultante da venda de bilhetes foi de 10 230 €.





## 5.2. Candidaturas

Ao longo do ano, foram submetidas diversas candidaturas com o objetivo de, não só angariar financiamento, mas também ganhar notoriedade. No total foram apresentadas 11 candidaturas, elencadas na seguinte tabela.



Candidatura	Data da Candidatura	Projeto Candidatado	Resultado	Período da implementação
Fundação Auchan	Janeiro 2022	<b>Café Joyeux</b> Cascais	Selecionada	Junho 2022 a junho 2023
Programa Vinci para a Cidadania - 3.ª Edição	Setembro 2022	Set-Up Joyeux Cascais	Selecionada	Julho 2022 a dezembro 2023
Caixa Social 2022	Março 2022	Joyeux Portugal	Não selecionada	n.a.
Prémio Nacional de Turismo (Inclusivo)	Maió 2022	<b>Café Joyeux</b> Portugal	Não selecionada	n.a.
Prémio Manuel António da Mota 13.ª edição	Junho 2022	<b>Café Joyeux</b> Portugal	Não selecionada	n.a.
Fundação Altice Portugal	Julho 2022	Serviços de comunicações	Selecionada	Julho 2022 a julho 2023
CEPSA	Setembro 2022	Consolidação e expansão <b>Café Joyeux</b> em Portugal	Não selecionada	n.a.
Programa Vinci para a Cidadania - 4.ª Edição	Setembro 2022	<b>Café Joyeux</b> Cascais (continuação)	Não selecionada	n.a.
Deloitte Pact Fund 9.ª	Outubro 2022	Lançamento Café Solidário em grãos e cápsulas Joyeux	Não selecionada	n.a.
Fundo + Plus Casa do Impacto/Santa Casa da Misericórdia de Lisboa	Novembro 2022	Café Escola Joyeux Cascais	A decorrer	Início do projeto em maio de 2023
BPI e Fundação La Caixa - Iniciativa Social Descentralizada	Novembro 2022	<b>Café Joyeux</b> São Bento	Selecionada	Dezembro 2022

Marketing e  
comunicação

06

## 6. Marketing e comunicação

2022 foi um ano de aprendizagens, desafios e conquistas onde a comunicação teve um papel ativo na divulgação da missão, do seu negócio social e consequentemente na aproximação da sociedade à diferença.

Celebrámos o primeiro aniversário dos dois **Cafés Joyeux**, em São Bento e no edifício do Grupo Ageas Seguros Portugal em Lisboa, que hoje empregam para formar 12 jovens-adultos com dificuldades intelectuais e do desenvolvimento.

Acompanhámos a integração profissional de outros jovens e comunicámos a implementação da 2.ª e 3.ª edição do programa *On-the-job* de mais 4 pessoas incríveis em conjunto com o nosso parceiro Cozinha com Alma.

Fomos distinguidos por: Programa Vinci para a Cidadania, Prémio Fundação Auchan e BPI Iniciativa Social Descentralizada – estas iniciativas ajudaram a colocar de pé projetos diferenciadores e com impacto.

Ao longo do ano, desenvolvemos diversas iniciativas e marcámos presença em conferências, palestras e *workshops*, onde partilhámos testemunhos, na primeira pessoa, de que a diferença se traduz em potencial. Reforçámos a nossa aposta na revelação de talentos, trazendo a diferença para o coração das nossas vidas e das nossas cidades.

Realizámos eventos lúdicos: da comédia à música clássica, sem esquecer o regresso ao vivo do Concerto Solidário de Natal Joyeux. Estes eventos só foram possíveis graças ao apoio e organização de parceiros extraordinários, que nos permitiram angariar um total de 19 787 €. Este valor, reverte na sua totalidade para apoiar a abertura, em junho de 2023, do 3.º **Café Joyeux** em Cascais, onde empregaremos para formar mais 10 a 12 pessoas incríveis.

No segundo semestre do ano, lançámos o produto **café Joyeux**. O primeiro café solidário e inclusivo, agora torrefacionado e embalado em Portugal. A campanha de lançamento contou com a Lurdes, o João, a Sofia, o Bruno e o José – colaboradores **Joyeux**, como protagonistas. O que muito nos orgulhou e bastante impacto gerou.

Através das campanhas de angariação de voluntários que implementámos ao longo do ano, conseguimos uma equipa multigeracional plena de energia, vontade de ajudar e dedicação que nos apoiou na confeção das cookies **Joyeux**, em serviços de *catering* e nos Cafés.

As redes sociais registaram um crescimento de cerca de 11,17 % no número de seguidores no Facebook, de 23,08 % no Instagram e de 40,05 % no LinkedIn.

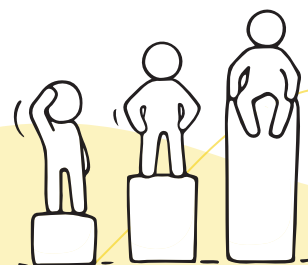
A nossa base de dados, teve um acréscimo de 33 novos subscritores. Tendo sido enviadas 9 *newsletters* na totalidade do ano, com uma audiência média de 35 %.



11,17 %  
Facebook

23,08 %  
Instagram

40,05 %  
LinkedIn



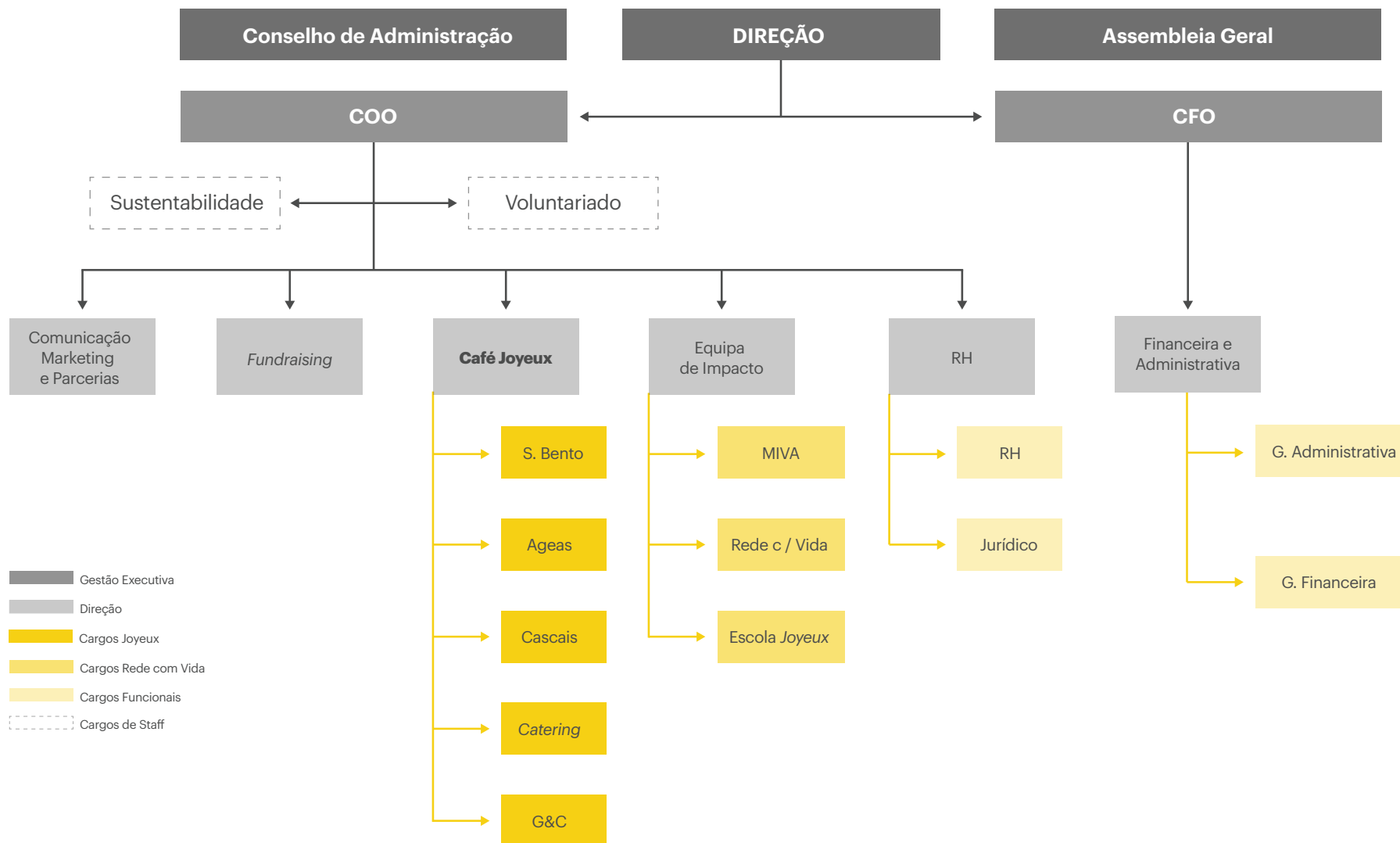
Recursos humanos  
e formação

07

## 7. Recursos humanos e formação

No que diz respeito à equipa de recursos humanos, recrutou-se e consolidou-se a equipa em todas as áreas de gestão da Associação.

Redefiniu-se o organigrama da equipa, criando-se os cargos de COO e CFO, estruturando-se as áreas de Comunicação e Marketing e criando-se uma área de *Fundraising*.



- Foi admitida uma colaboradora para a área de Comunicação (em março);
- Foi admitida uma colaboradora com as funções de Assistente de Direção (em março);
- Foi admitida uma colaboradora para a área de Recursos Humanos (em setembro).

Terminados os 2 Estágios Ativar.PT da Equipa de Impacto, uma das estagiárias foi admitida com um Contrato de Trabalho e outra foi integrada, também admitida com um Contrato de Trabalho na equipa da Joyeux (em outubro).

Em julho, a equipa reuniu-se para um dia de *Team Building*, reflexão sobre o primeiro semestre e lançamento do segundo.

Em setembro a Equipa VcV juntou-se numa viagem a Paris para participar nas cerimónias de comemoração dos 5 anos da marca **Café Joyeux** e reunir com os diversos departamentos homólogos;

Ao longo do ano, a área de Recursos Humanos da VilacomVida contou com a colaboração do:

- LEAP (Leadership Accelerator Program) em Instituições sociais, da AESE em conjunto com a PWC contribuindo para a apresentação de um trabalho que sugere o modelo da criação de processos para as principais áreas de Recursos Humanos sustentada na filosofia de captação, integração e desenvolvimento das equipas preconizada na Missão da Associação;
- Reforço da equipa com uma voluntária com especialização em Gestão de Recursos Humanos.



# Demonstrações Financeiras

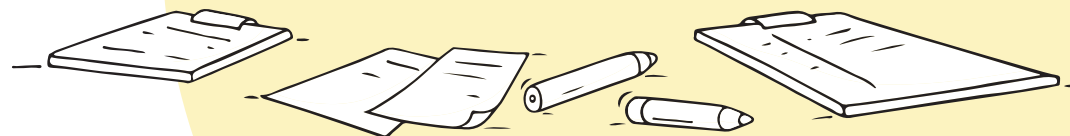




## Balanço Individual - 31 de dezembro 2022

Montantes expressos em Euros

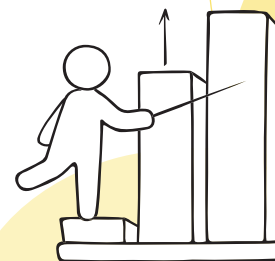
Rubricas	Notas	Exercícios	
		2022	2021
<b>ATIVO</b>			
<b>Ativo não corrente:</b>			-
Ativos fixos tangíveis	4	11 711,33	14 230,01
Ativos Intangíveis	-	-	-
Associados	8.1	20,00	20,00
Outros ativos financeiros	8.8	432 504,62	217 790,17
Ativos por impostos diferidos		-	-
		444 235,95	232 040,18
<b>Ativo corrente:</b>			
Inventários	9	-	-
Clientes	8.1	32 770,85	51 859,53
Estado e outros entes públicos	8.3	933,85	1 210,66
Diferimentos	8.4	1 168,84	-
Outras contas a receber	8.6	21 650,39	23 462,90
Outros ativos financeiros		-	-
Caixa e depósitos bancários	3	30 866,20	15 857,76
		87 390,13	92 390,85
<b>Total do ativo</b>		<b>531 626,08</b>	<b>324 431,03</b>



## Balanço Individual - 31 de dezembro 2022

Montantes expressos em Euros

Rubricas	Notas	Exercícios	
		2022	2021
<b>FUNDOS PATRIMONIAIS E PASSIVO</b>			
<b>Fundos patrimoniais:</b>			
Fundos		-	-
Excedentes técnicos		-	-
Reservas	8.5	461,99	461,99
Resultados transitados	8.5	205 733,54	32 376,62
Excedentes de revalorização		-	-
Outras variações no fundo patrimonial		-	-
		206 195,53	32 838,61
Resultado líquido do período	8.5	46 445,18	(21 886,70)
<b>Total do fundo de capital</b>		<b>252 640,71</b>	<b>10 951,91</b>
<b>Passivo</b>			
<b>Passivo não corrente:</b>			
Provisões	8.7	125 305,70	162 626,60
Financiamentos obtidos	8.9	-	13 000,00
Outras contas a pagar	8.6	139 807,36	120 895,50
		265 13,06	296 522,10
<b>Passivo corrente:</b>			
Fornecedores	8.1	7 289,74	12 027,40
Estado e outros entes públicos	8.3	6 582,57	4 929,62
Diferimentos	8.4	-	-
Outros Passivos		-	-
		13 872,31	16 957,02
<b>Total passivo</b>		<b>278 985,37</b>	<b>313 479,12</b>
<b>Total dos fundos patrimoniais e do passivo</b>		<b>531 626,08</b>	<b>324 431,03</b>



## Demonstração Individual dos Resultados por Natureza de 1 de janeiro de 2022 a 31 de dezembro de 2022

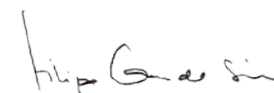
Montantes expressos em Euros

Rubricas	Notas	Exercícios	
		2022	2021
<b>Rendimentos e gastos</b>			
Vendas e serviços prestados	5	36 394,84	64 657,78
Subsídios à exploração	5	442 071,19	338 560,82
Variação nos inventários da produção		-	-
Trabalhos para a própria entidade		-	-
Custo das mercadorias vendidas e das matérias consumidas	9	-	(3 728,33)
Fornecimentos e serviços externos	10	(123 251,72)	(98 231,76)
Gastos com o pessoal	11	(221 299,14)	(154 880,26)
Imparidades (perdas/reversões)		-	-
Provisões (aumentos/reduções)		-	-
Outros rendimentos e ganhos	5	1 468,51	635,76
Outros gastos e perdas	12	(84 909,76)	(165 395,15)
<b>Resultados antes de depreciações, gastos de financiamento e impostos</b>		50 473,92	(18 381,14)
Gastos/reversões de depreciação e de amortização	4	(3 718,66)	(3 318,61)
<b>Resultado operacional (antes de gastos de financiamento e impostos)</b>		46 755,26	21 699,75
Juros e rendimentos similares obtidos		-	-
Juros e gastos similares suportados	8.9	(59,47)	(31,12)
<b>Resultado antes de impostos</b>		46 695,79	(21 730,87)
Imposto sobre o rendimento do período		(250,61)	(155,83)
<b>Resultado líquido do período</b>		<b>46 445,18</b>	<b>(21 886,70)</b>

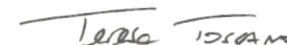
Associação VilaComVida - A Mais Valia Na Diferença  
NIF: 514199784

Lisboa, 15 de março 2022

A Direção



**Presidente** Filipa Pinto Coelho

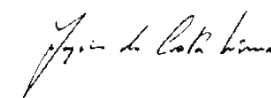


**Vice-Presidente** Teresa Toscano



**Vogal** Mónica Lucena

Contabilista Certificado



**TOC** Joaquim Costa Lima  
CC 72697

Anexo às  
**demonstrações  
financeiras**

## Nota Introdutória

A Associação VilacomVida – A Mais Valia Na Diferença, é uma Instituição Particular de Solidariedade Social, sem fins lucrativos, que tem por objeto dar apoio de autonomia às pessoas com deficiência intelectual. Registada com o número de identificação fiscal 514199784, com sede na Rua Sousa Lopes Loja, 63 A, R/C, freguesia de Avenidas Novas, Concelho de Lisboa. A VilacomVida foi criada aos dias 16 do mês de dezembro de 2016, como resultado da vontade da atual direção, de forma a intervir na promoção e proteção do desenvolvimento em conformidade com os direitos humanos de cada uma e de todas as pessoas, com base na não discriminação e promoção da igualdade centradas em princípios de ordem científica, educacional, social e filantrópica.

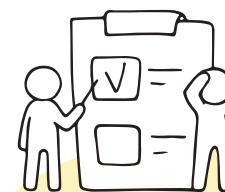
A Associação Vilacomvida – A Mais Valia Na Diferença é uma associação sem fins lucrativos de direito privado e, tal como decorre dos seus estatutos, desenvolve iniciativas e parcerias de cooperação, investigação, informação, sensibilização/comunicação e ação junto e com entidades congéneres, público em geral e entidades e agentes de decisão técnica e política de âmbito nacional, regional e internacional.

Em outubro de 2018 a Associação abriu o primeiro “CafécomVida”, na Fundação Portuguesa das Comunicações, projeto-piloto do seu modelo de intervenção para a vida autónoma. Para o efeito, foi aberto o CAE (56301) e constituída a sociedade Café Alegre e Feliz, Unipessoal, Lda., sociedade detida a 100% pela Associação para efeitos da gestão e operação do negócio.

Em maio de 2021, o Café Alegre e Feliz mudou o seu nome, passando a ser atualmente reconhecido como “Joyeux Portugal, Unipessoal, Lda.”. Torna-se no primeiro restaurante solidário **Joyeux** em Portugal, tendo por objetivo formar e empregar pessoas com perturbações do espetro cognitivo e do desenvolvimento, como trissomia 21 ou autismo.

As demonstrações financeiras anexas são apresentadas em euros, divisa utilizada preferencialmente no ambiente económico em que a Associação VilacomVida opera.

As demonstrações financeiras apresentadas pretendem refletir de forma verdadeira e apropriada as operações da VilacomVida, bem como a sua posição e desempenho financeiros e fluxos de caixa.



## 1. Referencial contabilístico de preparação das demonstrações financeiras

As demonstrações financeiras anexas foram preparadas no quadro das disposições em vigor em Portugal, em conformidade com o Decreto-Lei n.º 158/2009, de 13 de julho, com o Decreto-Lei 36-A/2011, de 9 de março, Portaria 105/2011, com as alterações introduzidas pelo Decreto-Lei 98/2015 de 2 de junho e portaria 220/2015 de 24 de julho e de acordo com a estrutura conceptual, normas contabilísticas e de relato financeiro.

### 1.1. - Indicação e justificação das disposições do regime contabilístico para as ENSL (Entidades do Setor Não Lucrativo) que, em casos excecionais, tenham sido derogadas e dos respectivos efeitos nas demonstrações financeiras, tendo em vista a necessidade de estas darem uma imagem verdadeira e apropriada do ativo, do passivo e dos resultados da entidade

Não foram derogadas disposições ao regime contabilístico das Entidades do Setor não Lucrativo em 2022.

### 1.2. – Reconciliação dos Fundos Próprios de forma a que as demonstrações financeiras sejam comparáveis

Toda a informação divulgada em 2022 é comparável com o ano anterior, 2021.

## 2. Principais políticas contabilísticas

As principais políticas contabilísticas adotadas na preparação das demonstrações financeiras anexas são as seguintes:

### 2.1. Bases de apresentação

As demonstrações financeiras anexas foram preparadas no pressuposto da continuidade das operações, a partir dos livros e registos contabilísticos da Associação VilacomVida – A Mais Valia Na Diferença, de acordo com as Normas Contabilísticas e de Relato Financeiro.

### 2.2. Ativos fixos tangíveis

Os “Ativos Fixos Tangíveis” encontram-se registados ao custo de aquisição ou de produção, deduzido das depreciações e das perdas por imparidade acumuladas. O custo de aquisição ou de produção inicialmente registado, inclui o custo de compra, quaisquer custos diretamente atribuíveis às atividades necessárias para colocar os ativos na localização e nas condições necessárias para operarem da forma pretendida e, se aplicável, a estimativa inicial dos custos de desmantelamento e remoção dos ativos e de restauração dos respetivos locais de instalação ou operação dos mesmos que a entidade espera vir a incorrer.

Os ativos que foram atribuídos à entidade a título gratuito encontram-se mensurados ao seu justo valor, ao valor pelo qual estão segurados ou ao valor pelo qual figuravam na contabilidade. As despesas subsequentes que a Entidade tenha com manutenção e reparação dos ativos são registadas como gastos no período em que são incorridas, desde que não sejam suscetíveis de permitir atividades presentes e futuras adicionais.

As depreciações são calculadas assim que os bens estão em condições de serem utilizados, pelo método de linha reta/do saldo decrescente/das unidades de produção em conformidade com o período de vida útil estimado para cada grupo de bens.

As taxas de depreciação utilizadas são as constantes no Decreto-Lei n.º 25/2009 de 14 de setembro. As mais ou menos valias provenientes da venda de ativos fixos tangíveis são determinadas pela diferença entre o valor da realização e a quantia escriturada na data da alienação, sendo que se encontram espelhadas na Demonstrações dos Resultados nas rubricas “Outros Rendimentos Operacionais” ou “Outros Gastos Operacionais”.

### 2.3. Imposto sobre o rendimento

O imposto sobre o rendimento do exercício corresponde à soma dos impostos correntes e registados em resultados.

O imposto corrente a pagar é baseado no lucro tributável do exercício. O lucro tributável difere do resultado contabilístico, uma vez que exclui diversos gastos e rendimentos que apenas serão dedutíveis ou tributáveis em outros exercícios, bem como gastos e rendimentos que nunca serão dedutíveis ou tributáveis.

### 2.4. Instrumentos financeiros

*Associados, clientes e outras dívidas de terceiros*

As dívidas de clientes ou de terceiros estão mensuradas ao custo menos qualquer perda por imparidade, isto é, no final de cada período de relato são analisadas as contas de associados e clientes e outras contas a receber, de forma a avaliar se existe alguma evidência objetiva de que não são recuperáveis. Se assim for, é de imediato reconhecida a respetiva perda por imparidade.



As perdas por imparidade são registadas em sequência de eventos ocorridos que indiquem, objetivamente e de forma quantificável, que a totalidade ou parte do saldo em dívida não será recebido.

#### *Fornecedores e outras dívidas a terceiros*

Nos termos da NCRF 27 a Associação VilacomVida para valorizar as contas de fornecedores e de outros terceiros utiliza o método do custo.

#### *Caixa e Depósitos bancários*

Os montantes incluídos na rubrica caixa e seus equivalentes correspondem aos valores em caixa e depósitos bancários, ambos imediatamente realizáveis e sem perda de valor. Os descobertos bancários são apresentados no Balanço, especificamente no Passivo Corrente, na rubrica de Financiamentos Obtidos.

### **2.5. Reconhecimento de rendimentos e gastos**

Os rendimentos e gastos são registados no exercício a que respeitam, independentemente do momento do seu pagamento ou recebimento, de acordo com o princípio do acréscimo, ditado pelo novo normativo contabilístico (SNC). As diferenças entre os montantes recebidos e pagos e as correspondentes receitas e despesas são registadas nas rubricas de acréscimos e diferimentos.

### **2.6. Provisões**

São reconhecidas provisões apenas quando a VilacomVida tem uma obrigação presente (legal ou implícita) resultante dum acontecimento passado, é provável que para a liquidação dessa obrigação ocorra uma saída de recursos e o montante da obrigação possa ser razoavelmente estimado.

O montante reconhecido das provisões consiste no valor presente da melhor estimativa na data de relato dos recursos necessários para liquidar a obrigação. Tal estimativa é determinada tendo em consideração os riscos e incertezas associados à obrigação.

As provisões são revistas na data de relato e são ajustadas de modo a refletirem a melhor estimativa a essa data.

As obrigações presentes que resultam de contratos onerosos são registadas e mensuradas como provisões. Existe um contrato oneroso quando a VilacomVida é parte integrante das disposições de um contrato ou acordo, cujo cumprimento tem associados custos que não é possível evitar, os quais excedem os benefícios económicos derivados do mesmo.

Os passivos contingentes não são reconhecidos nas demonstrações financeiras, sendo divulgados sempre que a possibilidade de existir uma saída de recursos englobando benefícios económicos não seja remota. Os ativos contingentes não são reconhecidos nas demonstrações financeiras, sendo divulgados quando for provável a existência de um influxo económico futuro de recursos.

### **2.7. Subsídios do Governo e Apoios do Estado e Autarquias**

Os subsídios de entidades públicas, incluindo os não monetários pelo justo valor, são reconhecidos quando existe segurança de que sejam recebidas e cumpridas as condições exigidas para a sua concessão.

Os subsídios à exploração são reconhecidos na Demonstração de Resultados na parte proporcional dos gastos suportados.

### **2.8. Crédito**

O crédito é mensurado pelo justo valor da contraprestação recebida ou a receber. O rédito a reconhecer é deduzido do montante estimado de devoluções, descontos e outros abatimentos.

O crédito proveniente da prestação de serviços é reconhecido com referência à fase de acabamento da transação/serviço à data de relato, desde que todas as seguintes condições sejam satisfeitas:

- O montante do crédito pode ser mensurado com fiabilidade;
- É provável que benefícios económicos futuros associados à transação fluam para a VilacomVida;
- Os custos incorridos ou a incorrer com a transação podem ser mensurados com fiabilidade;
- A fase de acabamento da transação/serviço à data de relato pode ser mensurada com fiabilidade.

O crédito de juros é reconhecido utilizando o método do juro efetivo, desde que seja provável que benefícios económicos fluam para a VilacomVida e o seu montante possa ser mensurado com fiabilidade.

### 3. Fluxos de Caixa

Para efeitos da demonstração dos fluxos de caixa, a caixa e seus equivalentes inclui depósitos bancários imediatamente mobilizáveis e aplicações de tesouraria no mercado monetário, líquidos de descobertos

bancários e de outros financiamentos de curto prazo equivalentes. A rubrica Caixa e seus equivalentes, à data de 31/12/2022 é detalhada da seguinte forma:

Montantes expressos em Euros

Caixa e seus equivalentes	31/12/2022			31/12/2021		
	Quantia disponível	Quantia indisponível	Totais	Quantia disponível	Quantia indisponível	Totais
Caixa	5,00	-	5,00	256,30	-	256,30
Depósitos à ordem	30 861,20	-	30 861,20	15 601,46	-	15 601,46
Depósitos a prazo	-	-	-	-	-	-
<b>Total</b>	<b>30 866,20</b>	<b>0,00</b>	<b>30 866,20</b>	<b>15 857,76</b>	<b>0,00</b>	<b>15 857,76</b>

O saldo contabilístico da rubrica de Depósitos Bancários inclui dois depósitos à ordem com os saldos das contas bancárias a 31/12/2022.



#### 4. Ativos fixos tangíveis

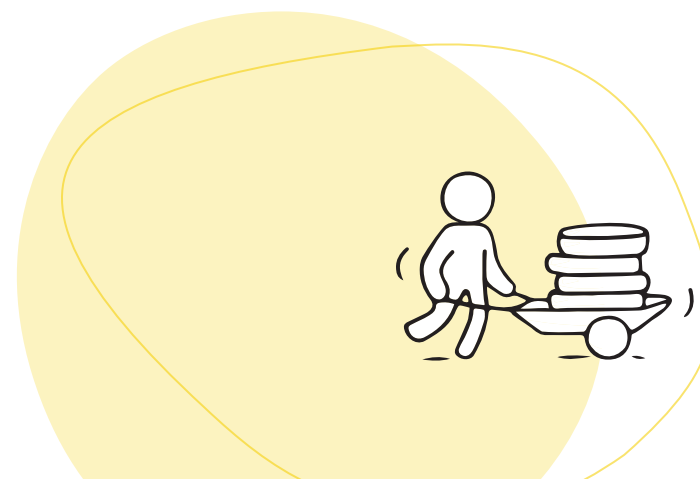
Durante o exercício findo em 31/12/2022 o movimento ocorrido na quantia escriturada dos ativos fixos tangíveis, bem como nas respetivas depreciações acumuladas e perdas por imparidade, foi o seguinte:

Montantes expressos em Euros

		Ed. e outras construções	Eq. básico	Total
<b>Em 1 de janeiro de 2022</b>	Quantias líquidas	14 840,00	8 979,54	23 819,54
	Depreciações acumuladas	5 565,00	4 024,53	9 589,53
	Quantia líquida escriturada	9 275,00	4 955,01	14 230,01
Adições			1 199,98	
Depreciações		1 855,00	863,66	
Outras alterações				
<b>Em 31 de dezembro de 2022</b>	Quantias líquidas	14 840,00	10 179,52	25 019,52
	Depreciações acumuladas	7 420,00	5 888,19	13 308,19
	Quantia líquida escriturada	7 420,00	4 291,33	11 711,33

Os ativos fixos tangíveis são depreciados de acordo com o método das quotas constantes às taxas de depreciação de acordo com as vidas úteis estimadas.

As aquisições do período é referente a um computador que foi adquirido para o funcionamento da Associação VilacomVida.



## 5. Rédito

O crédito é mensurado pelo justo valor da contraprestação recebida ou a receber. O crédito a reconhecer é deduzido do montante estimado de devoluções, descontos e outros abatimentos. O crédito reconhecido não inclui IVA e outros impostos liquidados relacionados com a venda.

O crédito a reconhecer são doações e subsídios de outras entidades, bem como outros serviços prestados de treinos de autonomia a jovens.

Neste rédito, mais propriamente nos subsídios de outras entidades, estão reconhecidos recebimentos do Portugal2020 no montante de 84 239,69 €, do IEFPP – Instituto do Emprego e Formação Profissional no valor de 5 369,26 €, da Câmara Municipal de Cascais no valor de 30 000 € e da Segurança Social no montante de 10 168,85 €.

O crédito reconhecido pela VilacomVida – A Mais Valia Na Diferença, em 2022 é detalhado conforme se segue:

Montantes expressos em Euros

Rédito	2022	2021
Vendas (Cookies)	693,38	6 697,28
Doações e subsídios de outras entidades	442 071,19	338 560,82
Serviços prestados	35 701,46	57 960,50
Outros rendimentos e ganhos	1 468,51	635,76
<b>Total</b>	<b>479 934,54</b>	<b>403 854,36</b>

## 6. Impostos sobre o rendimento

De acordo com a legislação em vigor, as declarações fiscais estão sujeitas a revisão e correção por parte das autoridades fiscais durante um período de quatro anos (cinco anos para a Segurança Social), exceto quando tenha havido prejuízos fiscais, quando tenham sido concedidos benefícios fiscais, ou quando estejam em curso inspeções, reclamações ou impugnações, casos estes em que, dependendo das circunstâncias, os prazos são alargados ou suspensos.

A VilacomVida beneficia da isenção prevista no art.º 10.º do CIRC, por se tratar de uma entidade do sector não lucrativo. Desta forma, para efeitos de IRC são considerados apenas rendimentos auferidos no exercício das atividades comerciais, industriais ou agrícolas e outros rendimentos previstos no Código de IRC, tendo-se no ano de 2022 apurado um IRC a pagar de 250,61 € referente à atividade relacionada com a venda das *Cookies*.

## 7. Acontecimentos após a data do balanço

Os acontecimentos após a data do balanço que proporcionem informação adicional sobre condições que existam à data do balanço são refletidas nas demonstrações financeiras, se forem consideradas como sendo materialmente relevantes.

Após a data do balanço não houve conhecimento de eventos que afetam o valor dos ativos e passivos das demonstrações financeiras da Associação do exercício de 2022.

## 8. Instrumentos financeiros

### 8.1. Clientes, Fornecedores e Associados

No exercício findo de 2022, a rubricas de clientes verificou-se um saldo devedor de 32 770,85 €. No que respeita à rubrica de Fornecedores existe um saldo credor de 7 289,74 €. Na rubrica de Associados o montante em aberto de 20,00 € corresponde a quotas em atraso por parte dos mesmos.

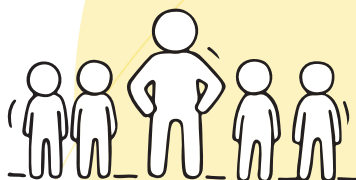
Na rubrica de clientes encontram-se ainda evidenciados os recebimentos por parte do INR – Instituto Nacional para a Reabilitação no montante de 4 281,12 € para 2021 e de 2 938,75 € para 2020, estando a 31/12/2022 um saldo de 246,72 €.

### 8.2. Caixa e Depósitos Bancários

Em 31 de dezembro de 2022, a rubrica de Caixa e Depósitos bancários apresentava a seguinte decomposição:

Montantes expressos em Euros

Caixa e seus equivalentes	31/12/2022			31/12/2021		
	Quantia disponível	Quantia indisponível	Totais	Quantia disponível	Quantia indisponível	Totais
Caixa	5,00	-	5,00	256,30	-	256,30
Depósitos à ordem	30 861,20	-	30 861,20	15 601,46	-	15 601,46
Depósitos a prazo	-	-	-	-	-	-
<b>Total</b>	<b>30 866,20</b>	<b>-</b>	<b>30 866,20</b>	<b>15 857,76</b>	<b>-</b>	<b>15 857,76</b>



### 8.3. Estado e Outros Entes Públicos

Em 2022 as rubricas Estado e Outros Entes Públicos apresentavam a seguinte composição:

#### Estado e Outros Entes Públicos

Estado e O.E.P.	2022		2021	
	Ativo	Passivo	Ativo	Passivo
Imposto sobre as pessoas coletivas	-	-	-	-
Pagamentos por conta	-	-	-	-
Pagamentos especiais por conta	-	-	-	-
Retenções na fonte	-	-	-	-
Estimativa de IRC a pagar	-	250,61	-	155,83
Imposto sobre o rendimento	-	2 185,26	-	1 475,07
Imposto sobre o valor acrescentado	933,85	-	1 210,66	-
Contribuições para a Segurança Social	-	4 041,23	-	3 227,22
Outros impostos	-	105,47	-	71,50
<b>Total</b>	<b>933,85</b>	<b>6 582,57</b>	<b>1 210,66</b>	<b>4 929,62</b>

### 8.4. Diferimentos

A 31/12/2022 a rubrica de Diferimentos apresentavam a seguinte composição:

Diferimentos	Montantes expressos em Euros	
	2022	2021
Gastos a reconhecer	-	-
Seguros	1 125,79	-
Outros gastos diferidos	43,05	-
<b>Total</b>	<b>1 168,84</b>	<b>0,00</b>
Rendimentos a reconhecer	-	-
<b>Total</b>	<b>1 168,84</b>	<b>0,00</b>



## 8.5. Fundos patrimoniais

Durante os exercícios de 2022, os movimentos ocorridos nas rubricas de fundos patrimoniais, foram os seguintes:

Montantes expressos em Euros

Fundos Patrimoniais		
Rubricas de Capital	2022	2021
Fundos	-	-
Reservas legais	461,99	461,99
Outras reservas	-	-
Resultados transitados	205 733,54	32 376,62
Resultado líquido do período	46 445,18	-21 886,70
<b>Total</b>	<b>252 640,71</b>	<b>10 951,91</b>

O Resultado Líquido apurado no ano de 2022 foi positivo em 46 445,18 €.

## 8.6. Outros ativos e passivos correntes

Na rubrica de Outros Ativos a empresa apresenta um valor de 21 650,39 €. No que diz respeito ao passivo não corrente, existe um saldo credor de 139 807,36 € que se reflete na rubrica de Outras contas a pagar no balanço.

Montantes expressos em Euros

Outras contas a receber e a pagar	31 de dezembro de 2022			31 de dezembro de 2021		
	Débito	Crédito	Saldo	Débito	Crédito	Saldo
Devedores por acréscimos e proveitos	1 500,00	-	1 500,00	18 111,20	-	18 111,20
Credores acréscimos de gastos	-	36 083,65	- 36 083,65	-	19 313,62	-19 313,62
Devedores e credores diversos	20 150,39	103 723,71	-83 624,92	5 343,73	101 581,88	-96 238,15
<b>Total</b>	<b>21 650,39</b>	<b>139 807,36</b>	<b>-118 208,57</b>	<b>23 454,93</b>	<b>120 895,50</b>	<b>-97 440,57</b>

## 8.7. Provisões

A rubrica de Provisões no exercício findo de 2022, é detalhada da seguinte forma:

Montantes expressos em Euros

Provisões	2022	2021
Outras provisões	125 305,70	162 626,60
<b>Total</b>	<b>125 305,70</b>	<b>162 626,60</b>

Nesta rubrica estão refletidas as provisões referentes à aplicação do Método de Equivalência Patrimonial, cujo valor no ano de 2022 é de 81 472,10 €, que representa 100% dos resultados líquidos da Joyeux Portugal, Unipessoal, Lda., detido a 100% pela Associação VilacomVida.



## 8.8. Outros Ativos Financeiros

A rubrica outros ativos financeiros, corresponde ao pagamento dos fundos de compensação de trabalho pelo facto de serem reembolsáveis no caso de ocorrer uma cessação no contrato de trabalho, de acordo com os artigos 15.º e 16.º da Lei n.º70/2013 de 30 de agosto.

Nesta rubrica estão também os empréstimos concedidos à Joyeux Portugal, Unipessoal, Lda., conforme se segue:

Montantes expressos em Euros		
Outros ativos financeiros	2022	2021
Participação de capital	1,00	1,00
Empréstimos concedidos	430 123,71	216 273,09
Outros	2 379,91	1 516,08
<b>Total</b>	<b>432 504,62</b>	<b>217 790,17</b>

## 8.9. Financiamentos Obtidos

A rubrica de Financiamentos Obtidos no exercício findo a 31 de dezembro de 2022 é detalhada conforme se segue:

Montantes expressos em Euros		
Financiamentos obtidos	2022	2021
Conta caucionada 0003.18515583097	-	13 000,00
<b>Total</b>	<b>0,00</b>	<b>13 000,00</b>

Em setembro de 2021, foi criada uma conta caucionada para fazer face a eventuais necessidades de tesouraria. No entanto, durante o ano de 2022 esta conta foi saldada.

## 9. Custo das mercadorias vendidas e matérias consumidas

A rubrica de Custo de Mercadorias Vendidas e Matérias Consumidas no exercício findo em 2022 é detalhada conforme se segue:

Montantes expressos em Euros		
CMVMC	2021	2020
Existências iniciais	-	82,07
Compras	-	3 646,26
Existências finais	-	-
<b>Total</b>	<b>0,00</b>	<b>3 728,33</b>

As compras de mercadorias vendidas, durante o ano de 2021, efetuadas pela Associação VilacomVida eram provenientes do projeto “Cookies com vida” que iniciou em dezembro de 2021 e tinha como objetivo promover competências de integração profissional. Durante o ano de 2022, esse projeto passou a estar presente na **Joyeux** Portugal.

## 10. Fornecimentos e serviços externos

A rubrica de Fornecimentos e serviços externos no exercício findo em 2022 é detalhada conforme se segue:

Montantes expressos em Euros		
Fornecimentos e serviços externos	2022	2021
Trabalhos especializados	21 663,25	44 907,32
Publicidade e propaganda	18 337,20	988,23
Vigilância e segurança	-	90,05
Honorários	23 419,34	25 324,11
Conservação e reparação	-	-
Serviços bancários e comissões	914,46	806,73
Ferramentas e utensílios	1 557,63	7 343,65
Materiais de escritório	1 410,25	429,01
Eletricidade	380,92	470,51
Água	350,03	286,45
Serviços de transportes	3 878,74	3 643,84
Serviços diversos	51 339,90	13 941,86
<b>Total</b>	<b>123 251,72</b>	<b>98 231,76</b>

## 11. Gastos com o Pessoal

A rubrica Gastos com o Pessoal no exercício findo em 2022 é detalhada conforme se segue:

Montantes expressos em Euros		
Gastos com o pessoal	2022	2021
Remunerações	139 056,72	95 818,00
Subsídios de alimentação e outros	43 377,35	30 049,09
Encargos sobre remunerações	37 401,56	25 214,79
Seguros de acidentes de trabalho	1 343,51	2 919,97
Outros gastos com o pessoal	120,00	878,41
<b>Total</b>	<b>221 299,14</b>	<b>154 880,26</b>

A Associação VilaComVida – A Mais Valia Na Diferença teve vinculado ao escritório através de contratos de trabalhos, seis funcionários durante o período de 2022. Estiveram ainda vinculadas duas trabalhadoras que fazem parte da Administração da Associação VilacomVida – A Mais Valia Na Diferença, que iniciaram o contrato em novembro de 2019.

## 12. Outros gastos e perdas

A decomposição da rubrica de Outros Gastos e Perdas no exercício findo em 2022 é conforme se segue:

Montantes expressos em Euros		
Outros gastos e perdas	2022	2021
Imposto de selo	33,45	34,39
Taxas	-	118,00
Aplicação do método de equivalência patrimonial	81 472,10	43 833,60
Outros gastos e perdas	-	118 793,00
Outros	3 404,21	2 616,16
<b>Total</b>	<b>84 909,76</b>	<b>165 395,15</b>

Lisboa, 17 de abril 2023.

### A Direção

 **Presidente** Filipa Pinto Coelho

 **Vice - Presidente** Teresa Toscano

 **Vogal** João Gomes da Silva

 **Vogal** Mónica Lucena

 **Vogal** Filipe Simões de Almeida

### Contabilista Certificado

 **TOC** Joaquim Costa Lima  
CC 72697

