

REDEGJØRELSE – ÅPENHETSLOVEN 2025

BELMONTE BEVERAGE GROUP NORWAY AS

Generell informasjon, retningslinjer og rutiner

Belmonte Beverage Group Norway AS (Belmonte) ble etablert i 2024.

Belmonte består av totalt 14 selskaper innen hovedsakelig vinimport, hvorav Magma Wines AS er heleier eller deleier i fem datterselskaper. Datterselskapene ble med unntak av et etablert i 2024. Magma Wines AS er ikke rapporteringspliktig i henhold til regelverket. Alle datterselskaper er dekket gjennom denne redegjørelsen.

Belmonte har innen kort tid etablert seg som et innovativt og hurtigvoksende selskap som ønsker å utfordre Norges import industri. Selskapet har hovedkontor i Oslo og en organisasjon på 32 ansatte som til sammen representerer lang erfaring og sterk kompetanse.

Belmonte har omfattende fokus på bærekraft og miljø. Gjennom grossistavtalen med Vinmonopolet er selskapet underlagt deres «The Nordic Alcohol Monopolies' Code of Conduct» som stiller strenge krav til leverandørene med hensyn til menneske- og arbeiderrettigheter, anti-korrupsjon og miljø. Retningslinjene er basert på internasjonale standarder og beste praksis. Alle produsenter må akseptere denne som del av kontraktsinngåelse. Innkjøp og leverandørstyringen er organisert gjennom dedikerte innkjøpsansvarlige medarbeidere. Ledelsen gjennomfører regelmessig aktsomhetsvurderinger for å identifisere og redusere risikoer for negativ påvirkning på menneskerettigheter og arbeidsforhold i leverandørkjeden.

Denne rapporten vil omhandle Belmonte, og det arbeid som er gjennomført i 2025 for å operere i samsvar med Åpenhetsloven. Tiltak og planer for videre oppfølging blir beskrevet.

Selskapet har implementert et kontaktpunkt på nettsiden hvor selskaper og forbrukere kan henvende seg med spørsmål. Henvendelser blir håndtert fortløpende og besvart innen 3 uker.

Beskrivelse av Belmontes arbeid med aktsomhetsvurderinger.

Belmonte er et ungt firma, og tiden frem til og med 2024 har båret preg av etablering, bygging av organisasjon og kommersielle forhold rundt kontrakter med produsenter og leverandører av drikkevarer. I tråd med egen strategi for bærekraft, ønsker selskapet å levere produkter med høy kvalitet, med fokus på miljø og respekt for menneske- og arbeiderrettigheter i produksjonen. Vinprodusenter er sterkt påvirket av klimaendringer, og Belmontes fokus er å redusere klima fotavtrykk samtidig som krav til kvalitet opprettholdes.

Belmonte importerer vin fra 266 produsenter fordelt på 16 land. I tillegg kjøpes det også fra to produsenter i Norge.

- Europa: Sverige, Tyskland, Frankrike, Italia, Spania, Ungarn, Hellas, Østerrike, Portugal, Storbritannia.
- Amerika: USA, Canada
- Afrika: Sør-Afrika
- Oseania: Australia og New Zealand

Mange av nevnte land er generelt forbundet med risiko for brudd på menneske- og arbeiderrettigheter, og det tar tid å få god oversikt over alle forhold. Dette gjelder ofte bruk av migrantarbeidere i produksjon, og bruk av kjemikalier. Selskapets egen kunnskap om landrisiko vurderes sammen med informasjon fra etablerte internasjonale indekser som ITUC (International Trade Union Confederation) som har fokus på arbeiderrettigheter, Transparency International (korrupsjon) og CSR Risk Check (MVO Nederland) som har fokus på generell risiko i leverandørkjeder. Den siste gjør også risikovurdering på produktnivå.

I 2025 tegnet Belmonte medlemskap i Etisk Handel Norge, og arbeidet med risikostyring og risikokartlegging er ytterligere styrket. Alle produsenter i porteføljen representerer selskaper som er kjent for å levere høy kvalitet i alle ledd, så i første rekke er etiske retningslinjer i kontraktsarbeidet iverksatt. Alle kategori- og områdeansvarlige i selskapet har ansvar for å vurdere og identifisere generell risiko direkte forbundet med produksjon, og å melde dette til ledelsen slik at tiltak kan defineres og igangsettes.

Selskapet har vurdert risiko for brudd på rettigheter til å være lav, men initierte likevel en systematisk kartlegging av produsentene i 2025. 2026 vil arbeidet med kartlegging og analyse av leverandørkjeden bli ytterligere intensivert, se «Iverksatte og planlagte tiltak».

Iverksatte og planlagte tiltak i 2026

I 2026 har Belmonte videreutviklet arbeidet med aktsomhetsvurderinger i leverandørkjeden. I 2025 ble det tatt i bruk et system for systematisk oppfølging av produsenter, som muliggjør en konsistent kartlegging og vurdering av risiko på tvers av flere områder.

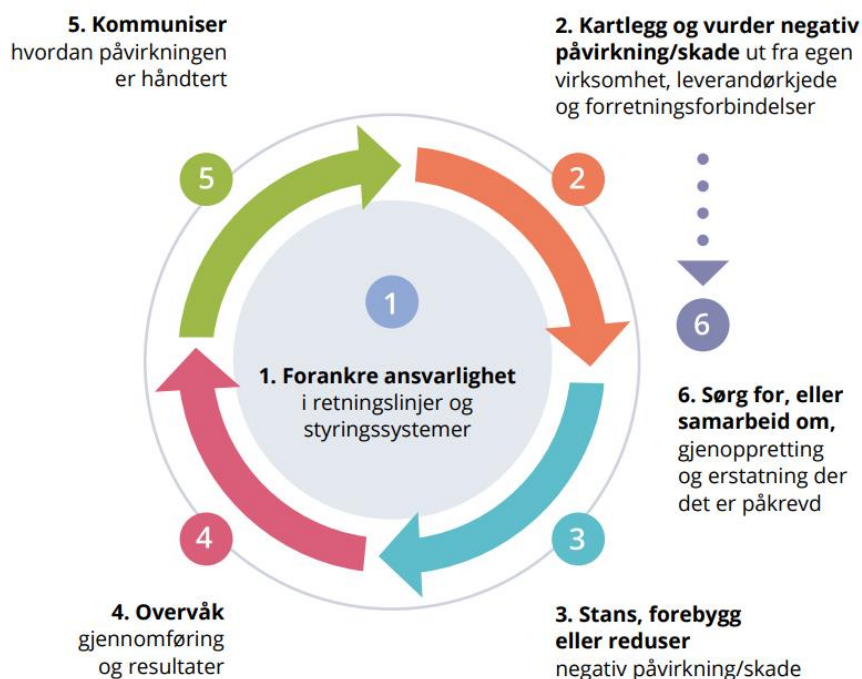
I første kartleggingsrunde ble de 20 produsentene som representerer størstedelen av selskapets innkjøpsvolum, omfattet av vurderingene. I 2026 vil kartleggingen utvides til å dekke ytterligere deler av innkjøpsvolumet, samt leverandører av logistikk- og transporttjenester.

Oppfølgingen bygger på mottatte besvarelser fra den første kartleggingsrunden og vil videreføres for nye produsenter som inkluderes i prosessen. Kartleggingsskjemaet er også videreutviklet for å styrke dekningen av sentrale risikoområder, herunder forhold knyttet til sårbare grupper og andre menneskerettighetsrelaterte temaer.

Belmonte følger opp produsentene direkte gjennom tett dialog med ansvarlige produktsjefer. Ved behov kontaktes produsenter for å innhente tilleggsinformasjon og avklaringer. Alle produsenter med middels eller høy risikoprofil blir fulgt opp særskilt for å diskutere besvarelsene og igangsette nødvendige forbedringstiltak. I neste periode vil identifiserte tiltak bli gjennomgått og prioritert basert på produsentens risikoprofil, produkttype og innkjøps land. Dette er et langsiktig arbeid som krever systematisk oppfølging over tid.

Funn og rapporter blir løpende gjennomgått i møter med produsentene, og selskapet vurderer at denne dialogen og oppfølgingen vil bidra til gradvise forbedringer i leverandørkjeden.

Produsenter som vurderes å ha et for lavt nivå på undersøkelsen, vil motta ny undersøkelse. Oppfølging av disse og andre eksisterende og nye produsenter vil følge en års syklus som bygger på OECD's retningslinjer for ansvarlig næringsliv.





Styrets signatur

Oslo, 30.06.2026

Signed by:
Stein Erik Helverschou-Treverket
97886FC2E376495.....

Stein Erik Helverschou-Treverket

Daglig leder

DocuSigned by:
Jonas Forsang Moksnes
0A28E92F50924C8.....

Jonas Forsang Moksnes

Styrets leder

Signed by:
Jakob A. Stordalen
5D88A37AC800490.....

Jakob Anker Stordalen

Styremedlem