

Place Valladolid & Vélostation



Place Valladolid & Vélostation

Année

2025

Lieu

Lille, Nord, France

Programme

Aménagement de la place Valladolid
+ Construction d'une vélostation

Maîtrise d'ouvrage

Métropole Européenne de Lille + Ville de Lille

Maîtrise d'œuvre

Atelier ma — Architecte / Urbaniste
Edwood — Charpentier
Agence Philippe Thomas — Paysagiste
Moduo — Ingénieur structure béton (ouvrage d'art)
Cambium — Ingénieur structure bois
Kévin Faroux — Graphiste

Surface

550 m² halle vélo

Coût des travaux

place : 1 418 000 €ht
halle : 545 000 €ht

Crédits photographiques

Nicolas Da Silva Lucas - Couv + pp 4.5 / 11 / 13 / 17
18.19 / 22 / 24.25 / 27
Laurène Delloue - pp 3 / 6.7 / 9 / 10 / 20 / 26





1er Prix



PRIX RÉGIONAL
DE LA **CONSTRUCTION BOIS**
Hauts-de-France





Suite NOVOTEL

M

Grand Life Europe





©edwood



D'un programme extrêmement simple à un chantier extrêmement complexe !

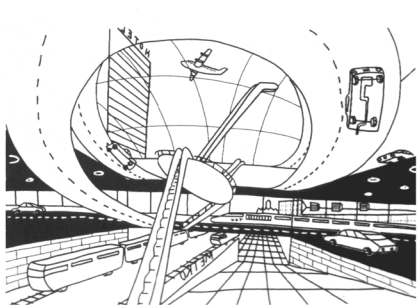
Le projet prend place au cœur d'un dispositif urbain très riche et complexe, au carrefour des gares, des transports en commun et au-dessus du périphérique.

Réintroduire l'Homme lent et actif dans l'organisation voiture, train, métro,... et accentuer la présence des flux piétons et doux, voilà la pierre angulaire de notre intervention.

*N'en déplaise à Rem, qui avait
quelque peu omis les modes
doux il y a 35 ans !*

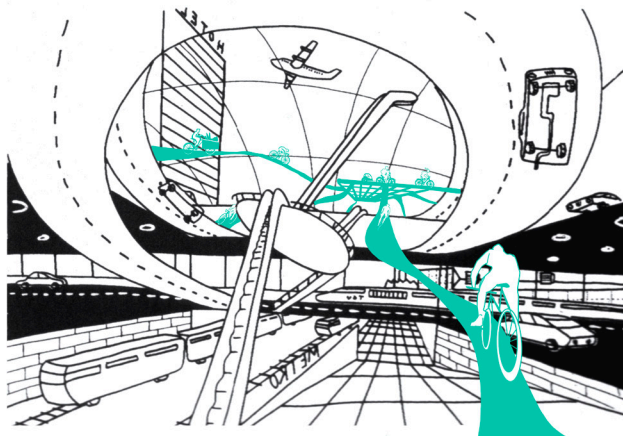


23 La dépose de l'ancien platelage, dégradé par l'action de champignons, révèle la structure de la passerelle désormais mise à nu.



^ 1989 Rem Koolhaas croquis
extrait de «Saut quantique»

variante atelier ma >



Réintroduire l'Homme lent et actif dans l'organisation voiture, train, métro,...
et accentuer la présence des flux piétons et doux, voilà la pierre angulaire de
notre intervention.

N'en déplaise à Rem, qui avait quelque peu omis les modes doux il y a 35 ans !

Au bout de la place, comme un fond de scène qui en clarifie les limites, la vélostation se dépose et vient tenir le nouvel espace.

C'est un volume simple, en structure bois, habillé de bois et de métal. Il se dépose avec sobriété et harmonie. Il convoque une ligne horizontale dont la hauteur est à l'échelle humaine. Le volume est surmonté d'une toiture végétale qui va se confondre avec la frange des bosquets du talus de l'autoroute.





☒ Plan du rez-de-jardin

Tout est donc donné à voir avec franchise, l'espace revendique une autonomie de la place par rapport aux ponts lourdement dessinés en proposant une forme simple, un rectangle et une matérialité en rupture avec le contexte, le bois, qui suggère une certaine légèreté et une forme de délicatesse.

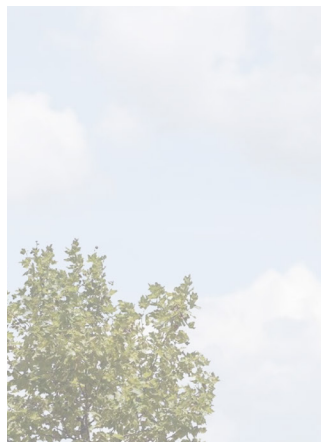




Et si le bâtiment devenait une halle... ou une gare à vélo...

C'est une petite gare de vélo. Et puisque l'ouvrage va être géré par SNCF Gares et Connexions, clin d'œil malicieux, le profil de la vélostation va convoquer les percements des gares type Sernam qui jonchent le territoire avec leur pignon à pente faible et les 3 percements en plein cintre (ex St So, Tourcoing, Cambrai...)

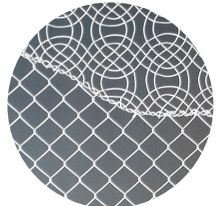
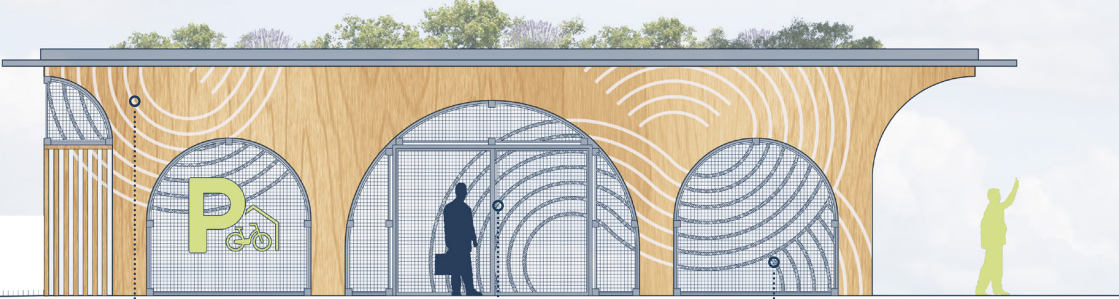
La couverture est une véritable façade qui est considérée depuis tout l'environnement de hauteur des tours ! Ainsi, c'est un traitement simple et de grande qualité, une couronne en zinc à joint debout sur toute la périphérie et un substrat d'une vingtaine de cm qui permet de largement planter et d'offrir un point de biodiversité embarquée.



Couleurs par matières

L'essentiel de l'habillage se traduira par les formes, épousant la matière du bâti. Nous n'ajoutons pas de couleurs mais c'est la matière qui dessine la signalétique et les motifs.







✉ Travail de recherche structurelle à l'atelier







C

B

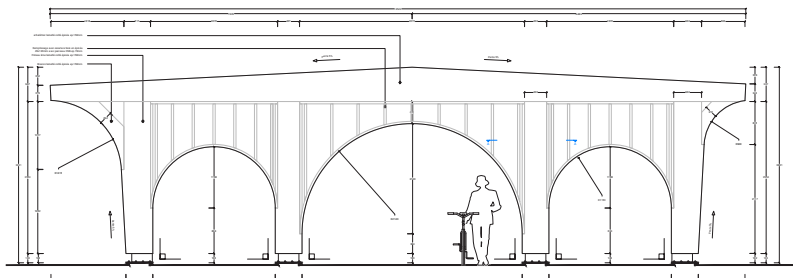
A

Principes constructifs

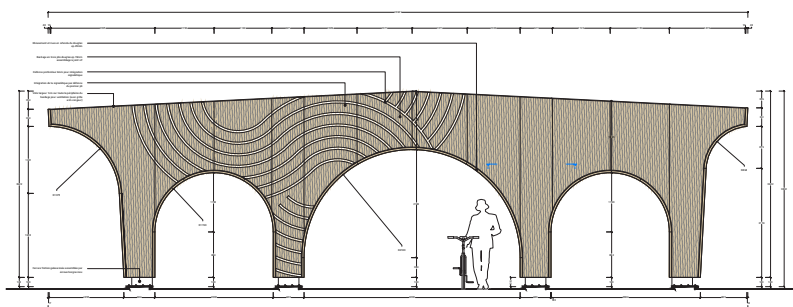
L'intégralité du projet est réalisée hors-site et assemblée comme un mécano 100 % démontable dans 12 ans. Il doit composer avec de lourdes contraintes de descente de charge du pont et de reprise sur les colonnes béton existantes, tout un intervenant au-dessus du périmètre en circulation.

L'ensemble des curseurs du Pacte Bas Carbone de la ville est poussé à l'extrême : la charpente en Douglas et les panneaux de CLT en épicéa sont français, la couverture végétale épaisse assure le continuum de la trame verte et tamponne l'eau, le projet s'engage dans la renaturation des espaces urbains notamment par la présence des bacs plantés suspendus.

Elevation portique courant: ossature et composition (échelle 1:25')



Elevation portique Pignon: calepinage et aspect finis (échelle 1:25e)





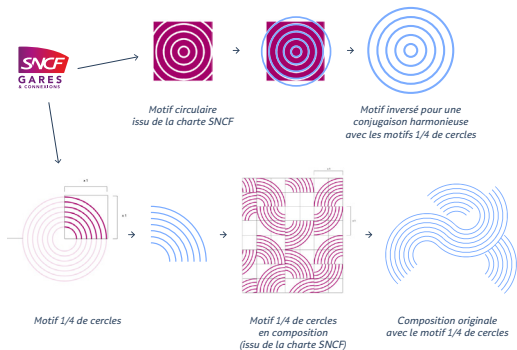
☒ Préfabrication des panneaux en atelier

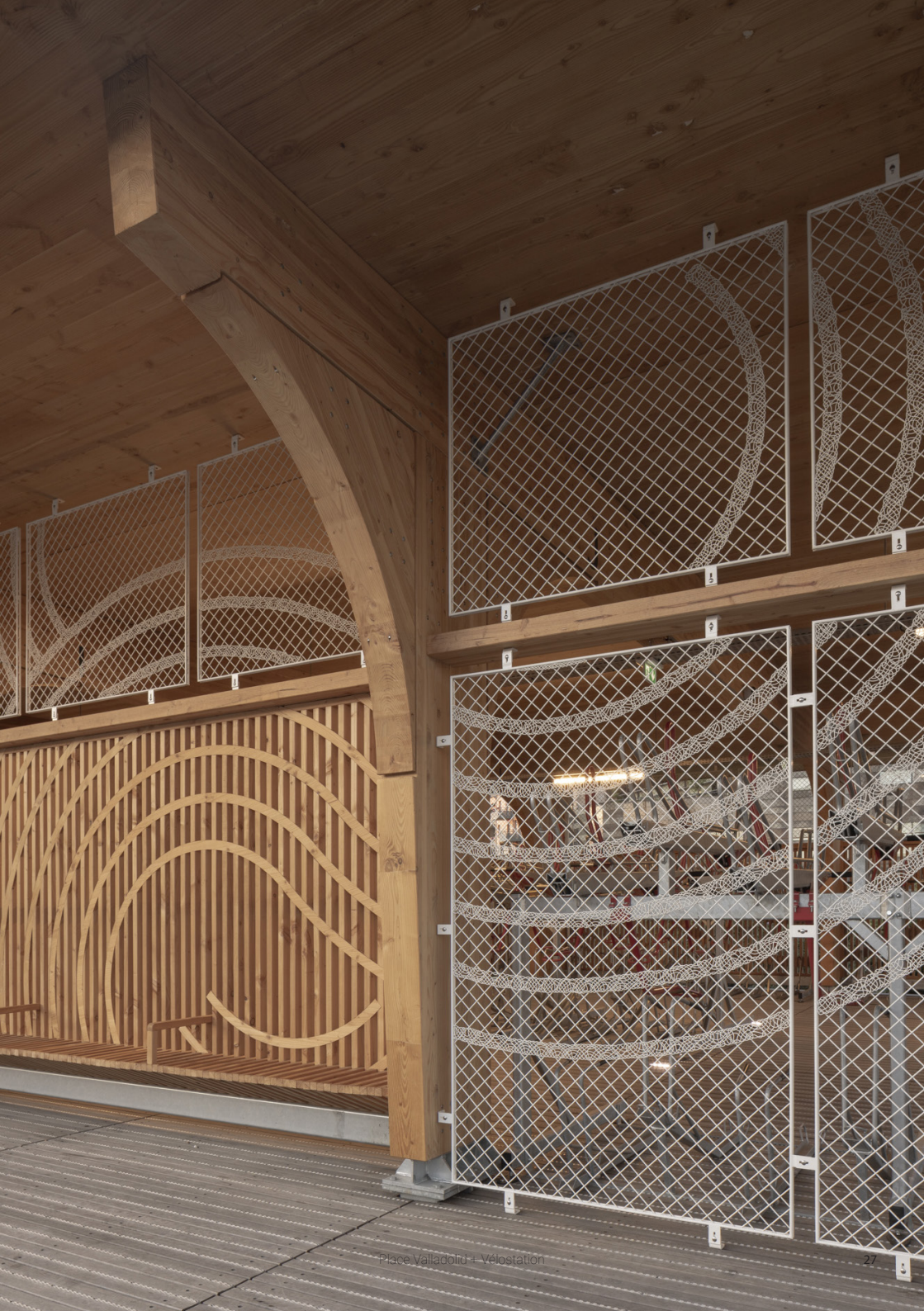












amc

ARCHITECTURE MOUVEMENT CONTINUITÉ N°339

À LA UNE
Transmettre
une agence

TERRITOIRES
Quartiers de
demain :
Suite ou fin ?

DOSSIER
Première Œuvre

RÉALISATIONS
Guervilly /
Mauffret
Hugoo
BeAr
Commune

DÉTAILS
Bétons pluriels

DESIGN
Parkings vélos

RESSOURCES
Lumière naturelle



N°339 - MARS 2025

WWW.AMCA-ARCHI.COM

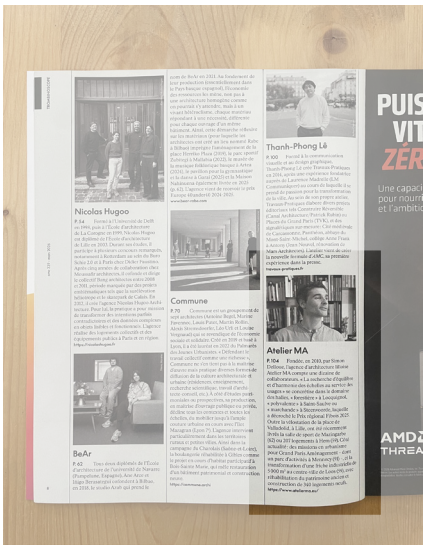
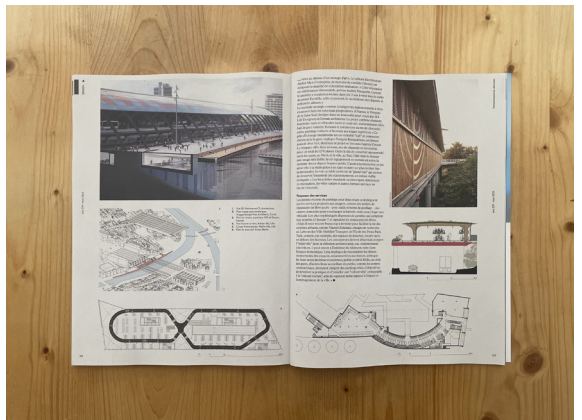
ISSN 1771-3318

AMCOC 3485MD

M 02744 - 35€ - F. 33,00 € - RD



AMC n°339_mars 2026



HORS SITE

LA CONSTRUCTION QUI DÉFIE LES CONVENTIONS



SIBCA, Congrès Plan Bâtiment Durable En finir avec le carbone

#29 TRIMESTRIEL 124

INTERVIEW : LE PRÉSIDENT DE LA BBCA
DÉTAILLE LES PROGRÈS DU SECTEUR

SYSTÈME : GAINES TECHNIQUES,
DES ALLIÉES DE POIDS

TERRITOIRE : LES HAUTS-DE-
FRANCE AVANÇANT EN TÊTE

HORS SITE TERRITOIRE

TERRITOIRE

Dans les Hauts-de-France, la préfabrication et la construction hors site s'imposent comme des solutions concrètes pour répondre à l'ampleur des besoins. « La rénovation énergétique dans notre région ne peut se faire sans industrialisation des solutions. C'est la seule voie pour massifier et tenir les délais imposés par les réglementations et les objectifs climatiques », affirme Dorcas Remy, référente hors site et responsable éco-entreprises au C2DE (Centre de développement de l'éco-transition dans les entreprises et les territoires). Cette approche bénéficie du cadre et des synergies créés par revit, la troisième semaine industrielle impulsée par la région Hauts-de-France et la chambre de commerce et d'industrie, qui favorise l'émergence de projets associant innovation technologique, sobriété énergétique et relocalisation des activités.

Le filière s'appuie aussi sur une coopération renforcée entre industriels, artisans et PME, réunis pour développer des solutions standardisées et évolutives intégrant les enjeux des bâtiments et les prochains équipements (CVC, énergies renouvelables, modules techniques). « Le hors site ne se limite pas à l'événementiel, les systèmes BME, CVC, locaux, etc. sont intégrés pour proposer des solutions clés en main, "clés en main" les uns avec les autres », rappelle Dorcas Remy. Mais au-delà des gains de temps et de performance, le hors site devient aussi un moteur économique régional : relocalisation de la production, montée en compétences des acteurs, intégration des principes d'économie circulaire et création d'emplois industriels. « L'approche permet de

Arpenter les villes et les campagnes des Hauts-de-France, c'est traverser un territoire où le patrimoine architectural raconte une riche histoire industrielle et sociale... mais trahit aussi son âge par sa gourmandise énergétique. Ici, la rénovation des constructions ne relève plus du choix : c'est une urgence dictée par la réalité du bâti ancien et par les impératifs climatiques et sociaux. Le parc immobilier concentre une grande part de logements et d'équipements publics érogatives : pas moins de 150 000 logements sociaux et 16 600 bâtiments scolaires figurent en tête des priorités. À lui seul, le secteur du bâtiment représente un tiers de la consommation énergétique régionale et 14 % des émissions de gaz à effet de serre. La transformation de ce parc immobilier conditionne donc une grande partie de la trajectoire vers un territoire bas carbone.

relocaliser les composants, de faire travailler nos entreprises et de créer des coopérations entre PME et grands groupes. C'est un moteur d'innovation et d'industrialisation locale », explique Dorcas Remy.

Trois exemples à Hainin, Commenegies et Areloux

Et les exemples sont nombreux. La résidence Roger Bouvier, à Hainin (Nord), illustre la puissance du modèle : un ensemble des années 1960 transformé en profondeur,

la végétation de la place Valentin à Estaille ou les infrastructures construites hors site installées au-dessus du parking à Areloux, qui réduisent vite au site tout en favorisant la mobilité douce et le temps urbain.

ou la percée d'une rue intérieure, la création de loggias et le recours à des façades profondes bois et béton ont permis de métamorphoser son architecture et le confort des 80 logements. 80 fenêtres aux stores déclinés à énergie zéro grâce aux panneaux photovoltaïques intégrés, et 30 autres ont été peints au niveau BBC rénovation. Le chantier, financé notamment par le programme Interreg MustBêl, Mass'Rénov et Franco Rénov, a mobilisé un réseau d'acteurs locaux et permis plus de 2 700 heures d'insertion. □



I D E N T I T É

×

M I S S I O N S

×

R A I S O N D ' ê t r e

NOTRE IDENTITÉ

Nous sommes un atelier engagé et authentique fusionnant savoir-faire architectural et vision urbaine. Nous cultivons l'artisanat et façonnons chaque projet avec rigueur et passion.

NOTRE MISSION

Nous concevons et créons des espaces équilibrés, harmonieux, adaptés à l'environnement dans lequel habitants et usagers d'un territoire sont amenés à vivre, évoluer, interagir tout en intégrant les enjeux de durabilité, d'impact social et d'environnement positif.

NOTRE RAISON D'ÊTRE

Notre raison d'être est à la fois technique et sensible.
Nous cherchons

*« l'équilibre et l'harmonie des échelles
au service de la confrontation des usages »*

Cette raison d'être souligne la volonté d'atelier mais de ne pas simplement concevoir des bâtiments ou des espaces pour les rendre fonctionnels ou esthétiques, mais de le faire en prenant en compte les multiples échelles d'interactions et en répondant aux défis posés par l'évolution des usages. Cela implique un processus d'écoute, d'adaptation, et d'innovation permanente, où chaque projet est conçu comme une réponse sur mesure aux besoins des personnes qui en feront l'expérience.



SARL atelier ma
N° d'Ordre national • 076977
SIRET • 525 132 999 000 42

*De gauche à droite : Adèle, Augustin,
Julie, Claire, Ninon, Douchka, Lucie,
Dylan, Mickaël, Simon, Anne-Sophie
© Maxime Mersak, 2025*





atelier **ma**

9, rue du Dieu de Marcq
59800 LILLE • France
(+33)3 62 92 93 08
admin@atelierma.eu

