

MATERNELLE

PRIMAIRE



L'ÉCOLE BLEUE

● L'ÉCOLE BLEUE

L'ÉCOLE
NOS VALEURS
NOS PÉDAGOGIES
NOS INSPIRATIONS
LE PROJET PÉDAGOGIQUE
UN ACCUEIL PARTICULIER
L'ASSOCIATION
INSCRIPTION ET TARIFS

de
2^{1/2}
à
11ans

À BOISSERON

1 ÉCOLE

2^{1/2} à 6 ans
6 à 11 ans

2 AMBIANCES

Positive
Coopérative
Active

3 PÉDAGOGIES

4 VALEURS

Liberté
Autonomie
Diversité
Bienveillance

Montessori
Steiner
Freinet
Decroly
Dolto

5 INSPIRATIONS



L'ÉCOLE

L'école Bleue est une école maternelle et primaire alternative, prenant la forme d'une association, régie par la loi 1901. Elle est née d'une rencontre entre Ceylia, éducatrice Montessori et Magalie, ingénieur pédagogique. C'est leur passion commune pour l'éducation au travers d'un accompagnement sur mesure qui constitue le moteur de ce projet.

Notre école cherche à outiller l'enfant pour qu'il devienne autonome, critique et engagé dans son éducation. Pour qu'il devienne créatif, responsable et ouvert sur le monde. Nous avons pour vocation de transmettre à nos élèves les clefs nécessaires à un épanouissement scolaire et personnel. Pour cela, notre projet s'inscrit dans la recherche d'un service d'éducation différent, adapté aux besoins des enfants grâce à des pédagogies sensibles et sur mesure.

Nous proposons deux groupes pédagogiques, une première ambiance réservée aux enfants de deux ans et demi à six ans, ainsi qu'une deuxième ambiance réservée aux enfants de six à onze ans. Nous garantissons un petit effectif afin de consacrer un temps de qualité et une attention particulière pour chaque enfant. L'école se situe au sein de la commune de Boisseron, au milieu de la garrigue. Les enfants vont profiter d'un cadre privilégié avec un jardin arboré et une belle qualité de vie.

NOS VALEURS

LIBERTÉ

« La liberté est un cadre » : à mesure qu'un enfant se développe et devient autonome, le cadre s'agrandit pour lui laisser un nouveau champ de liberté à explorer. Nous proposons ici, plusieurs formes de libertés, celle d'apprendre et de travailler à son rythme, celle de devenir qui il est intérieurement, en s'affirmant et enfin, celle de s'épanouir dans un environnement co-construit pour ses besoins.

AUTONOMIE

Les méthodes éducatives dont s'inspire l'Ecole Bleue ont pour but de favoriser l'autonomie de l'enfant tout au long des apprentissages. L'ensemble du projet éducatif est donc organisé afin que l'élève puisse réaliser ses activités par lui-même. L'esprit critique, la motivation et l'estime de soi sont des qualités primordiales pour devenir acteur et moteur de sa scolarité.

DIVERSITÉ

A l'Ecole Bleue, nous sommes convaincus que le bien-être de l'enfant, son épanouissement et sa créativité se développent au contact d'un monde fait de diversités et de différences. Nous pensons que l'esprit d'équipe, la collaboration, l'entraide sont essentiels au développement de notre établissement. C'est pourquoi nous concevons cette école telle un éco-système, où tout fonctionne ensemble.

BIENVEILLANCE

A chaque instant, nous veillons au bien-être des enfants, dans notre manière de les instruire, de les guider et de leur construire un espace de développement personnel. La bienveillance est au coeur de nos pratiques pédagogiques, mais c'est aussi le mot d'ordre du monde que nous créons ici. S'écouter, se respecter, se comprendre, être empathique et attentif, ou encore communiquer sans violence, sont des principes que nous cherchons à faire éclore en chacun.



NOS PÉDAGOGIES

POSITIVE

Un regard bienveillant et positif dans chaque instant éducatif, permet à l'enfant de se construire une base sécurisante. Cette base favorise l'estime de soi, la motivation, le courage, la curiosité, l'émancipation et permet de construire un climat scolaire en faveur de la santé mentale des élèves. Dans un monde où il est toujours plus difficile de trouver sa place, il est primordial de souligner le positif chez chacun et d'encourager les enfants à cultiver leurs forces.

COOPÉRATIVE

La coopération entre les élèves ainsi qu'avec les enseignants permet de construire ensemble les chemins d'apprentissages. Le but étant de créer du sens dans l'enseignement afin que l'enfant ne soit plus le spectateur d'un cours magistral mais l'acteur d'un savoir construit collectivement. La mise en commun de savoirs, d'expériences ou de sentiments permet de construire une intelligence collective. Le «faire ensemble» est une priorité éducative.

ACTIVE

L'école Bleue s'inspire de la pédagogie active, qui consiste à présenter les aspects concrets avant d'introduire les concepts abstraits, à travailler sur l'environnement proche et local avant de comprendre ce qui existe ailleurs, à commencer toujours du plus simple pour aller vers le plus compliqué en procédant graduellement et lentement. Comprendre par l'action et non par la théorie est une direction majeure de notre école.

L'objectif essentiel est de susciter la curiosité, l'intérêt et l'émerveillement de l'enfant.

MONTESSORI

Une approche qui repose sur l'éducation sensorielle et kinesthésique de l'enfant. En plaçant l'autonomie et la co-construction au centre de nos préoccupations.

STEINER – WALDORF

Apprendre avec le coeur, la tête et les mains. L'idée principale est que l'enfant est acteur de son éducation. On porte notre regard sur les intelligences multiples.

DECROLY

L'école cultive le sens du social, d'une appartenance à un projet commun dans lequel chaque enfant a sa place. Le respect des singularités et des rythmes de chacun est la force d'une éducation sur mesure.

FREINET

Fondée sur l'expression libre des enfants, le moteur de l'apprentissage est l'expérience. Il s'agit pour l'enfant, de tâtonner pour éprouver le monde extérieur par lui-même.

DOLTO

L'enfant est un sujet à part entière et son humanisation se construit grâce à l'autonomie. L'enfant est un être de langage. Le développement de la parole et de l'esprit critique est primordial.



NOS INSPIRATIONS

LE PROJET PEDAGOGIQUE :

Le programme de l'Ecole Bleue s'articule autour des cinq grandes leçons données au début de chaque année : la création de la terre, la vie des plantes et des animaux, la vie humaine, le langage, les mathématiques et les sciences. Cela se traduit par des récits, de la musique, des schémas et des visuels, des expériences et des jeux. Nous ouvrirons à chaque fois un nouveau champ : Géographie, Histoire, Biologie, Géologie, Ecologie, Mathématiques, Français, Littérature.

Les enseignements sont organisés en cinq domaines d'apprentissage :

- mobiliser le langage dans toutes ses dimensions
- agir, s'exprimer, comprendre à travers l'activité physique
- agir, s'exprimer, comprendre à travers les activités artistiques
- construire les premiers outils pour structurer sa pensée
- explorer le monde

Chacun de ces cinq domaines est essentiel au développement de l'enfant et doit trouver sa place dans l'organisation du temps quotidien.

AGIR, S'EXPRIMER, COMPRENDRE À TRAVERS L'ACTIVITÉ PHYSIQUE

La pratique d'activités physiques et artistiques contribue au développement moteur, sensoriel, affectif, intellectuel et relationnel des enfants.

Ces activités mobilisent et enrichissent l'imaginaire et sont l'occasion d'éprouver des émotions, des sensations nouvelles. Elles permettent aux élèves :

- d'explorer leurs possibilités physiques
- de développer leurs habiletés motrices et leur équilibre
- de mieux se situer dans l'espace et dans le temps
- d'appréhender l'image de leur propre corps

Elles visent également à développer la coopération et les rapports constructifs à l'autre, dans le respect des différences, et à contribuer ainsi à la socialisation.

DÉCOUVRIR LES NOMBRES ET LEURS UTILISATIONS

Depuis leur naissance, les enfants ont une intuition des grandeurs qui leur permet de comparer et d'évaluer de manière approximative les longueurs, les volumes, mais aussi les collections d'objets divers («il y en a beaucoup», «pas beaucoup»). Cette capacité perceptive constitue une base sur laquelle s'ancre l'apprentissage des nombres. L'école conduit progressivement les élèves à comprendre que les nombres permettent à la fois d'exprimer des quantités et un rang ou un positionnement dans une liste.

EXPLORER DES FORMES, DES GRANDEURS, DES SUITES ORGANISÉES

Très tôt, les jeunes enfants discernent intuitivement des formes (carré, triangle...) et des grandeurs (longueur, contenance, masse, aire). À l'école maternelle, ils acquièrent des connaissances et des repères sur quelques formes et grandeurs. L'approche des formes planes, des objets de l'espace, des grandeurs, se fait par la manipulation et la coordination d'actions sur des objets.

Cette approche est soutenue par le langage : il permet de décrire ces objets et ces actions et favorise l'identification de premières caractéristiques descriptives. Ces connaissances constituent une première approche de la géométrie et de la mesure qui seront enseignées à l'école élémentaire.

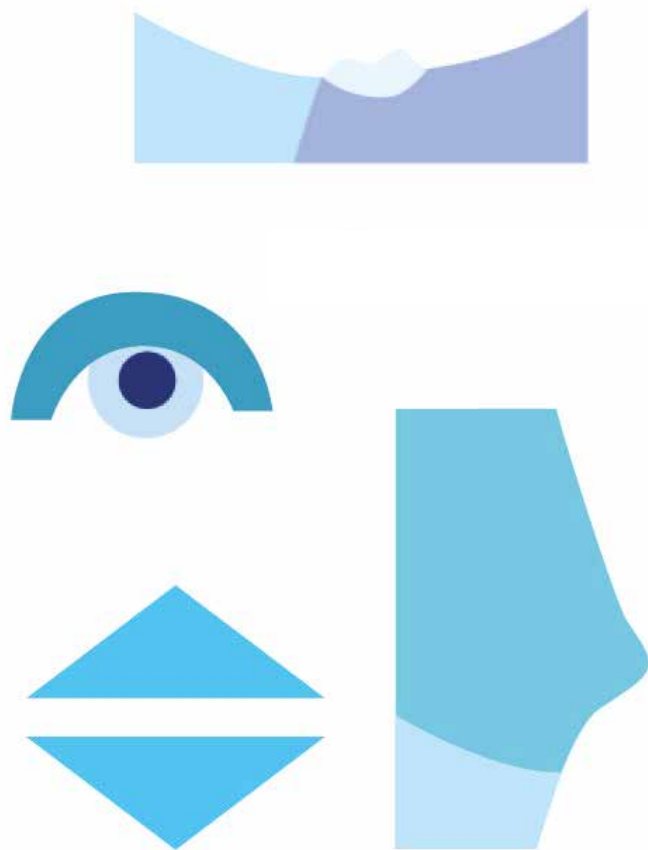
SE REPÉRER DANS LE TEMPS ET L'ESPACE

L'un des objectifs de l'école maternelle est d'amener progressivement les élèves à considérer le temps et l'espace comme des dimensions relativement indépendantes des activités en cours, et à commencer à les traiter comme telles. Elle cherche également à les amener à dépasser peu à peu leur propre point de vue qu'ainsi qu'à percevoir celui d'autrui.

EXPLORER LE MONDE DU VIVANT, DES OBJETS ET DE LA MATIÈRE

À leur entrée à l'école maternelle, les enfants ont déjà des représentations qui leur permettent de prendre des repères dans leur vie quotidienne.

Pour les aider à découvrir, organiser et comprendre le monde qui les entoure, l'enseignant propose des activités qui amènent les élèves à observer, à formuler des interrogations plus rationnelles, à construire des relations entre les phénomènes observés, et à prévoir des conséquences, à identifier des caractéristiques susceptibles d'être catégorisées. Les élèves commencent à comprendre ce qui distingue le vivant du non-vivant ;



L'ECOLE BLEUE FONCTIONNE SUR UN MODELE THÉMATIQUE, DE CE FAIT CHAQUE SEMAINE EST ABORDÉE VIA UN THEME, QUI PERMET DE COLORER TOUTES LES ACTIVITÉS ET DE CONCRÉTISER LES APPRENTISSAGES. IL Y AURA UNE SEMAINE CONSACRÉE AUX FRUITS, A LA FAMILLE, A LA GARRIGUE, AUX ANIMAUX MARINS, AUX ARBRES, A LA MONTAGNE, AUX OISEAUX, A LA MER, A LA PRÉHISTOIRE, A L'EAU, AUX LÉGUMES, ETC ...

ART : Les arts plastiques et les arts appliqués en tout genre prennent une place importante au sein de notre école. Ils sont pratiqués quotidiennement chez les petits et deux fois par semaine chez les grands : peinture, poterie, tricot, land-art, théâtre, musique, etc..

CULTURE : Les sorties à l'extérieur de l'école et les interventions sont également au centre de nos préoccupations. Toutes les interactions avec le monde permettent aux enfants de s'ouvrir l'esprit et de le remplir de belles rencontres.

NATURE : Nous proposons une école en lien avec la Nature. Les enfants peuvent vivre des explorations sensorielles, au contact direct avec les éléments naturels pour qu'ils se construisent un rapport vrai à leur corps, à leur sens, à leur intelligence, à la vie et aux autres. Le jardin partagé auquel nous avons accès nous permet notamment de cultiver des plantes, des fruits et légumes afin d'apprendre le jardinage et de mieux comprendre notre alimentation.

LANGUE : Chaque semaine des demi-journées sont consacrées à l'anglais ainsi qu'à l'espagnol afin d'ouvrir les enfants sur le monde, et d'accueillir des élèves étrangers en cours d'apprentissage de la langue française.

SPORT : Les activités physiques sont essentielles à la santé des enfants et à leur développement psychomoteur. Courir, sauter, bouger, s'exprimer avec son corps. Le sport est aussi une vraie soupape de décompression permettant ensuite aux enfants de mieux se concentrer sur les différents apprentissages.

ECOLOGIE : La planète est notre seule source de vie et nous tenons à conscientiser dès le plus âge les enfants sur leur rôle : la sauver ! Pour cela, nous trions nos déchets, réduisons nos déchets et notre consommation d'énergie, nous recyclons nos papiers et certains plastiques. Enfin, nous participons à différentes actions écologiques avec les enfants, comme le ramassage des déchets et la plantation de fleurs sauvages.

UN ACCUEIL PARTICULIER

L'Ecole Bleue peut accueillir des enfants «atypiques». Nous tenons à réserver un certain nombre de places pour les enfants et les familles ne trouvant pas leur équilibre dans le système éducatif proposé par l'état. Nos connaissances en psychologie et en développement de l'enfant (ainsi que de l'adolescent) nous permettent aujourd'hui de proposer des cursus adaptés aux enfants ayant des particularités.

L'inclusion, la diversité et le respect font partie des valeurs principales de notre établissement. Nous prendrons à coeur d'étudier chaque parcours scolaire, en concertation et en collaboration avec l'équipe professorale ainsi qu'avec les différents thérapeutes / intervenants dans la vie de vos enfants.



L'ASSOCIATION

Nous sommes une association régie par la loi 1901, en cela notre école n'est pas à but lucratif. Les frais de scolarité servent à payer : le local, les charges liées à celui-ci, l'entretien de celui-ci, le matériel des deux ambiances, les supports pédagogiques Montessori, les sorties scolaires, les ateliers sportifs, l'accès au jardin partagé, et enfin les éducatrices et animatrices.

Chaque famille devient membre de l'association et peut alors s'investir dans l'école si elle le souhaite. C'est avec plaisir que vous pouvez participer à des demi-journées d'observation aux côtés de vos enfants, ainsi qu'au temps méridional ou encore à la garderie du soir. Les sorties scolaires et les interventions extérieures sont aussi des moments de partage avec les parents qui le souhaitent.

Dans chaque ambiance, vous pourrez de ce fait, élire un parent délégué qui assistera à certaines réunions de l'école et entretiendra un lien particulier avec le corps professoral. L'implication des parents dans notre école ne peut que renforcer le projet éducatif et être source de bienfaits sur le développement des enfants.



INSCRIPTION ET TARIFS

L'école est ouverte les lundis, mardis, jeudis et vendredis, hors vacances scolaires et jours fériés.

Les vacances scolaires sont identiques à celles de l'Académie de Montpellier > zone C

Les horaires sont :

8h30 -> 8h45: Accueil des élèves

8h45 à 12h : cours

12h à 13h30 : Pause repas (interne et externe)

13h30 à 16h30 : Cours

Garderie possible jusqu'à **18H** (frais supplémentaires)

Frais de scolarité **5040€/an**
Payable en 1 fois, 6 fois, 10 ou 12 fois sans frais.

Frais d'inscription **160€/an**
Adhésion à l'association **20€/an**

Garderie périscolaire **2,25€/jour**
de 16h30 à 18h

Restauration = Lunch Box
Chaque enfant est invité à venir avec son repas et ses collations. La garderie sur le temps du midi est incluse dans les frais de scolarité.

Vous pouvez consulter ce site pour connaître vos droits concernant la garde de vos enfants:

<http://www.service-public.fr/particuliers/vosdroits/F601>

