

# KOČKA MUZEJNÍ

Časopis Regionálního muzea v Jílovém u Prahy

■ ročník II / číslo 4

■ LISTOPAD 2024

■ [www.muzeumjilove.cz](http://www.muzeumjilove.cz)



ZÁŘÍ V ZÁŘI  
EXPOZICE  
ZLATA

I MUZEJNÍ  
KNIHOVNA MŮŽE  
BÝT MODERNÍ

HISTORIE  
SVATOVÁCLAVSKÉ  
KORUNY

EMERICH RATH  
TRAMPING  
STÁLE ŽIJE



## Regionální muzeum v Jílovém se převléká do nového!

Vážení přátelé muzea, s radostí vám oznamujeme, že naše muzeum vstupuje do nové éry s novým logem, které lépe reprezentuje naši současnou identitu. V dnešní době rychlých změn a digitálních médií je důležité, aby náš vizuální styl byl snadno rozpoznatelný a funkční napříč různými platformami.

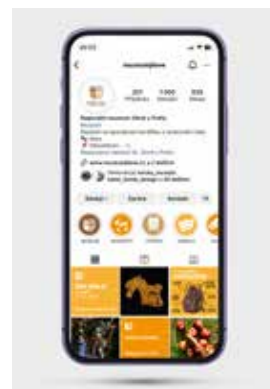
Důvody pro změnu jsou jasné: moderní grafické trendy diktují jednoduchost a čistotu designu, což staré logo s erbovními prvky již neumožňovalo. Naše nové logo odstraňuje tyto tradiční prvky a nahrazuje je čistými liniemi a flexibilním designem, který lépe funguje v digitálním prostředí a na malých obrazovkách našich smartphonů a tabletů.

Součástí této proměny je i nová webová stránka, která bude nejen vizuálně atraktivní, ale také mnohem přívětivější pro naše návštěvníky. Nový web slibuje intuitivní navigaci a bohatý obsah, který vás povede přímo k nejcennějším pokladům našeho muzea.

Ale to není vše! Nový celkový vizuál se projeví nejen na našich webových stránkách, ale i v komunikaci na sociálních sítích a ve všech našich materiálech pro veřejnost. Přináší svěží a moderní vzhled, který odráží jedinečnost a historickou hodnotu našeho muzea, zároveň respektuje naši bohatou historii a odkaz.

Chápeme, že změna může být pro některé náročná, ale věříme, že nové logo a vizuál otevírá dveře k novým příležitostem a efektivnější komunikaci s vámi, našimi návštěvníky.

Logo je vytvořeno s prvky vyjadřující muzeum a jeho zaměření



### Don Quiote

Při divadelním představení hry Don Quiote, které se odehrálo 3. října v sále konírny, herci vtupně a nenásilně zapojili do hry i diváky. Ti si tak mohli vyzkoušet celou řadu dalších rolí a nešlo jen o role vedlejší.

Společné hraní na pódiu i v hledišti mělo veliký úspěch a mnozí jílovští občané v sobě objevili velké herecké nadání. Děkujeme všem zúčastněným za nádherný večer!



### Středočeský Kramerius 2024

Toto ocenění každoročně získávají dobrovolní knihovníci a knihovnice z pěti regionů Středočeského kraje. A letos cenu Středočeský Kramerius obdržela za svojí prospěšnou činnost v knihovně městysu Netvořice, naše muzejní kolegyně Veronika Stejskalová.

Veronice k ocenění gratulujeme a o tom jak se svými kolegyněmi stará i o naší muzejní knihovnu, si můžete přečíst uvnitř tohoto čísla. Videorozhovor s Veronikou Stejskalovou, natáčený v netvořické knihovně najdete tady:



## INFORMAČNÍ CENTRUM ☎ +420 241 950 791 ✉ pokladna@muzeumjilove.cz



- předprodej vstupenek na představení a akce pořádané Regionálním muzeem
- informace o pamětihodnostech, přírodních zajímavostech, turistických cílech regionu a jízdách řádech
- informace o ubytování a stravování
- kulturní a sportovní přehledy
- turistické propagační materiály, razítka do turistických zápisníků
- nabídka pohlednic, map, místních i regionálních průvodců a publikací
- dárkové a upomínkové předměty z Jílového

Muzeum a informační centrum je otevřeno denně, mimo pondělí (pokud není svátkem)  
ZÁŘÍ – KVĚTEN: 9 – 12, 13 – 16 hodin ČERVEN – SRPEN: 9 – 17 hodin



## OBSAH

MUZEJNÍ STRÍPKY	2
SLOVO ŘEDITELKY	3
ZÁŘÍ V ZÁŘÍ ZLATA	4
HORNICKÉ SETKÁNÍ: SCOUK	7
SVATOVÁCLAVSKÁ KORUNA	8
KAREL IV. A ZLATO Z JÍLOVÉHO	10
I MUZEJNÍ KNIHOVNA MŮŽE BÝT MODERNÍ	12
MEDAILONKY: HOLKY Z KNIHOVNY	14
TRAMPING STÁLE ŽIJE	15
FILMOVÉ JÍLOVÉ	16
STOLETÍ POSÁZAVSKÉ STEZKY	17
VÝPRAVA DO 20. STOLETÍ V NÁRODNÍM MUZEU	18
KRUTÝ OTEC A PŘÍBĚH NESMRTELNÉ LÁSKY	
NA VČELNÍM HRÁDKU	19
EMERICH RATH	20
JAHO DOVÝ KRÁL RUDOLF STRIMPL	22
VÁNOČNÍ PŘEDVÁDĚNÍ	22
Z MUZEJNÍHO DEPOZITÁŘE	23
FIFINKA: STRÁŽKYNĚ MUZEJNÍCH TAJEMSTVÍ	24



## ADRESA REDAKCE A VYDAVATELE:

REGIONÁLNÍ MUZEUM  
V JÍLOVÉM U PRAHYMasarykovo náměstí 16  
254 01 Jílové u Prahy

☎ +420 241 950 791

✉ info@muzeumjilove.cz

www.muzeumjilove.cz

## Kontakt do redakce:

✉ kocka@muzeumjilove.cz

Regionální muzeum  
v Jílovém u PrahyPříspěvková organizace  
Středočeského kraje

Středočeský kraj



městský park za muzeem, který poslouží jako přístupová cesta pro techniku a stavební práce.

O důvodech rekonstrukce a jejích detailech vás budeme podrobněji informovat v příštím čísle muzejního časopisu. Ale nerada bych tento úvod zakončila pesimisticky. Jílováci, jakožto obyvatelé hornického města, jsou odolní a hned tak něco je nezastaví. Jak ostatně píšeme i v článku o Jílovském scouku – horníci se nedají odradit. My si s tím poradíme a kulturu si vzít nenecháme!

Zdař Bůh.

Šárka Juřinová

Objednání elektronické  
verze časopisu

V případě zájmu napište na redakční mail [kocka@muzeumjilove.cz](mailto:kocka@muzeumjilove.cz) a v mailu stačí uvést pouze název časopisu a vaše jméno (další údaje nejsou potřeba). A hned po vydání každého nového čísla vám bude zdarma poslán e-výtisk Kočky muzejní.

Předchozí číslo se rozeslalo na 3 308 mailových adres a další těžko odhadnutelný počet Koček přeposlali dál mnozí z vás, za což moc děkujeme!

## KOČKA MUZEJNÍ Č. 4/2024

Vedoucí redakce: PhDr. Šárka Juřinová (ŠJ)

Šéfredaktor: Michael Antony (MAT)

Grafická úprava: Kateřina Tomášková

Korektura textů: Bc. Hana Smolová

Spolupracovali: Václav Šmerák, PhDr. Petr Juřina, Ph.D., Veronika Stejskalová, DiS,

Milan Korba, Marcela Budská, Galina Breburdová, Libuše Holzbachová, Jiří Škuba,

Mgr. Veronika Kucrová Stachurová, Ph.D., Libuše Kušková, Mgr. Zbyněk Šimůnek

Foto na titulní straně: Mgr. Dana Chmelíková

Povoleno Ministerstvem kultury ČR, MK ČR E 24544

Uzávěrka dalšího čísla je 15. ledna 2025

NEPRODEJNÉ!

## DISTRIBUCE TIŠTĚNÝCH VÝTISKŮ

Tištěný časopis je k dispozici zdarma v Informačním centru, nacházejícím se v prostorách Regionálního muzea a v sezoně od května do října i v pokladnách stol sv. Antonína Paduánského a Halíře.

## STARŠÍ ČÍSLA KE STAŽENÍ

Všechny dosud vyšlé KOČKY MUZEJNÍ si můžete stáhnout na webových stránkách našeho muzea a najdete je hned na úvodní straně webu.



## Září v září ZLATA



*Slavnostní otevření expozice.*

*Zleva: Radní pro kulturu Středočeského kraje Václav Švenda, ředitelka muzea Šárka Jurínová a starosta Jílového u Prahy Pavel Pešek*

První víkend v září byl pro Regionální muzeum v Jílovém u Prahy skutečně zlatý. Po více než roce příprav jsme s hrdostí otevřeli brány naší nové expozice ZLATA. Tato moderně pojatá instalace nabízí návštěvníkům nejen pohled do bohaté historie jílovského zlatodruhného revíru, ale také představuje výjimečné vlastnosti tohoto vzácného kovu.

Hned dvě vernisáže zahájily novou éru našeho muzea. První byla věnována zástupcům zřizovatele, který byl investorem, a novinářům, zatímco druhá přivítala širokou veřejnost. Oba dny nám přálo nádherné počasí, které doplnilo milou atmosféru společenských setkání. Reakce návštěvníků byly nadšené – slyšeli jsme slova jako „úžasné“, „skvělé“ a „nádherné“. To

nám dává jistotu, že expozice má opravdu světový formát.

Na výstavě, rozprostírající se na 200 m<sup>2</sup>, je každý detail pečlivě promyšlen tak, aby poskytl návštěvníkům nejen poznání, ale také vizuální a interaktivní zážitky. Interaktivní aplikace rozšířené reality vedou návštěvníky skrz digitálně oživenou historii, kde se setkávají s alchymistou Edwardem Kellym, který jim představuje své pokusy s přeměnou kovů na zlato. Zároveň nabízíme návštěvníkům možnost procházet rekonstruovanou hornickou štolou, kde se představují scénické vitríny s minerály a historickým hornickým náčiním. Nechybí ani ukáзка repliky největšího zlatého nugetu na světě, nalezeného v Austrálii. A kdo

se nebojí vstoupit do temné komory, uvidí, jak se minerály mění v zářivé hvězdy. Důležitou součástí expozice je kaple sv. Kříže, která je oživena videoprojekcí. Tato projekce v sobě spojuje historii a moderní technologii a přináší návštěvníkům úchvatný vizuální zážitek, při němž potkají samotného Karla IV. Následuje sál Klenotnice, kde je představeno široké spektrum aplikací zlatého kovu, od šperků až po technologické využití, což ilustruje všestrannost zlata a jeho význam v průběhu věků. Také lze nahlédnout do trezoru, kde je pyramida ze zlatých cihel, která představuje jednu tunu zlata. Návštěvníci mají možnost si jednu z cihel potěžkat, nebo si jako suvenýr odnést „zlatý“ valounek – pokud ho najdou. Tento interak-



*Hlavní výstavní místnost s kaplí sv. Kříže, kde lze potkat českého krále a římského císaře Karla IV.*



tivní prvek dodává expozici hravý rozměr, který je nejen u mladších návštěvníků velmi oblíben.

Naše expozice ZLATA je prezentací historie, umění a vědy, spojenou s vizí představit návštěvníkům zlato v jeho nejčistší a nejzajímavější formě. Věříme, že každý, kdo navštíví tuto expozici, odchází s hlubším pochopením a obdivem k tomuto vzácnému kovu.

Šárka Jurinová



Podmokelský poklad – rekonstrukce největšího zlatého pokladu keltských dubovek v Evropě – celých 50 kg zlata. Ačkoliv tento poklad představuje nesmírnou hodnotu, historie nám připomíná, že za ním stojí více utrpení než radosti.



Takhle malinká je tuna zlata. Až ji uvidíte, pochopíte, proč by museli být filmoví piráti vybaveni nadlidskou silou, když podobně velké truhly se zlatem odnášeli ve dvojici a ještě si s ní pohazovali.

**Podle ohlasů návštěvníků jsme se s novou expozicí ZLATA zcela trefili do černého – nebo spíše do zlatého :).**

„AR modely byly úžasné, cítil jsem se jako horník,“ nadšeně komentoval mladý student.

„Líbilo se mi zlato a milá paní,“ řekla jedna z návštěvnic s úsměvem.

„Jak může tak malá ciblička vážit? To se mi moc líbilo,“ zasmál se chlapec.

„Nejuč se mi líbilo ražení mincí“ – Šimon

„Super výstava, moc mě to bavilo, 10/10,“ hodnotil jeden z návštěvníků.

„AR prohlídka byla top, brozně se mi líbilo, jak to bylo interaktivní,“ vzpomínala dívka.

„Ražení mincí? To bylo jako vrátit se v čase,“ pochvaloval si starší pán.

„Bylo to opravdu skvělé, určitě sem ještě půjdu,“ plánoval další návštěvu muž středního věku.

„Moderní, interaktivní expozice a milá průvodkyně Dana,“ pochválil odbornou průvodkyni nadšený senior.

„Expozice úžasná, moji neposední vnuci se zde zabavili,“ uvedla babička s dvěma vnoučaty.

„Medaile za design expozice, dávám 11/10,“ řekla žena, která si prohlížela klenotnici.

„Líbilo se mi rýžování zlata, strašně moc informací, které se mi líbily,“ sdělila své dojmy rodina s dětmi.

„Bylo to supr, užil jsem si to!“ – Maty.

„ÚÚÚžasné, vydrželi bychom v expozici ještě mnoho dalších hodin,“ sdělila skupina přátel.



Stáhněte si naši aplikaci a přivolejte si virtuálního magistra Edwarda Kellyho. S patričními zvukovými efekty alchymistické dílny se ocitnete přímo v srdci jeho tajemných pokusů!

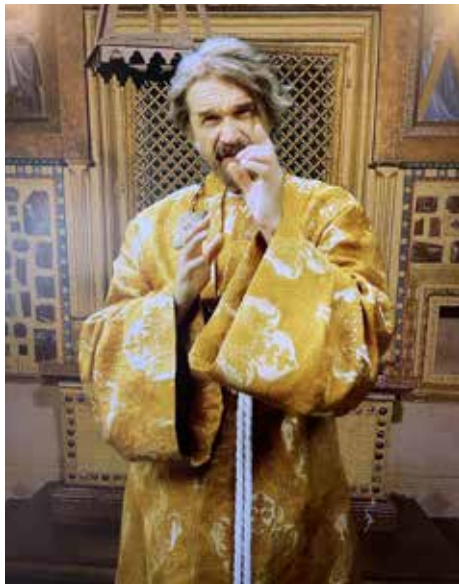




Veronika, Dana, Šárka, Hana - tým tvůrkyň obsahu expozice ZLATA. Tyto čtyři odbornice z našeho muzea mají zásadní podíl na tom, jak se návštěvníkům představuje fascinující svět zlata.



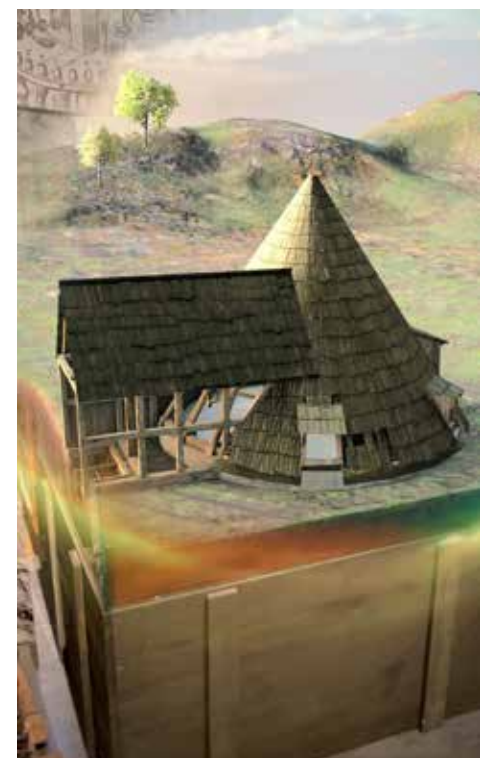
Slavnostní okamžik zahájení naší nové expozice, zachycený s ředitelkou muzea a týmem kurátorů, kteří stojí za tímto úspěchem. Společně otevírají novou kapitolu v historii našeho muzea.



Karel IV. nám sděluje, jak nesmírně těžké je vládnout lidem. Poslechněte si jeho slova a přemýšlejte, zda byste to zvládli lépe. Poznáte, která osobnost ztvárnila postavu Karla?



Nadšení návštěvníci objevují příběhy naší expozice.



Jakmile spustíte naši aplikaci, virtuální těžební stroje ožijí a začnou pracovat přímo před vámi ve virtuální hornické krajině.

**NEZAPOMEŇTE,**  
že součástí expozice je i

**LIMITOVANÁ EDICE  
NÁSTĚNNÉHO  
KALENDÁŘE SE ZLATEM,**  
který si můžete zakoupit  
na pokladně muzea.

Tak neváhejte a přijďte se podívat. Jsme přesvědčeni, že nová expozice nejen informuje, ale i inspiruje.

Už se na vás v muzeu těšíme!



## 28. ročník Setkání Hornických měst a obcí v Jílovém přinesl odvahu, pohostinnost a nová přátelství



Druhý víkend v září hostilo královské zlatohorní město Jílové u Prahy 28. ročník mezinárodního Setkání hornických měst a obcí. Tradice těchto setkání byla zahájena v roce 1997 po pádu železné opony, který umožnil navázání mezinárodních kontaktů a posílil

z různých koutů České republiky, Slovenska, Polska, Itálie a Německa.

I přes extrémní deště a následné záplavy, které překvapily organizátory i účastníky, rozhodl starosta Pavel Pešek pokračovat v akci. Toto rozhodnutí ukázalo nejen odvahu, ale i nezlomného ducha celé komunity, která se nedala odradit nepřízní počasí. Bohužel však musely být zrušeny veškeré venkovní aktivity, včetně tradiční hornické parády (pochod městem v hornických uniformách) a středověkých slavností, které se měly konat v parku za muzeem. Vnitřní prostory Regionálního muzea v Jílovém tak poskytly příjemné útočiště pro bohatý program. Účastníci si prohlédli novou expozici Zlata, užili si sobotní bohatou



spolkovou činnost v České republice. Akce, kterou více než rok pečlivě připravovali starosta Pavel Pešek se zástupci města, společně s Regionálním muzeem v Jílovém u Prahy, symbolizuje dlouhodobé snahy o zachování a propagaci hornické kultury. Účastníci přijeli

ných setkání, jako byla dopolední hornická mše v kostele sv. Vojtěcha a odpolední udílení cen Český Permon za přínos k popularizaci a udržování hornických tradic. Pro nejdůležitější byla připravena možnost návštěvy nedalekých štol spojených s těžbou zlata, ke

kterým pravidelně zajížděl autobus.

I přes vytrvalý dešť, který ovlivnil některé plánované aktivity, byla akce hodnocena kladně. Nová přátelství a kontakty, které vznikly, jsou důkazem, že tradice hornictví je stále živá a že společenství, i přes překážky, dokáže najít cesty, jak společně oslavit své dědictví. Horníci, známí svou zoceleností a veselou povahou, si víkend užili a těší se na další setkání, které se bude konat v Bílině. Doufáme, že jim počasí bude více přát.

V Jílovém jako vzpomínka na akci zůstal „hunt“ – hornický vozík umístěný na kruhovém objezdu na Radlíku, který tak bude i nadále připomínat, že vjíždíte do hornického města.

Zdař Bůh!

-ŠJ-

Foto: Město Jílové





## Svatováclavská koruna



*Proměna Svatováclavské koruny v průběhu let. První korunou byl Karel IV. korunován v roce 1347. Foto: Aktuálně.cz, autor vizualizace Matěj Šindelář.*

### Věděli jste, že státní symbol naší země byl vyroben z jílovského zlata a vypadal zpočátku jinak než dnes?

Svatováclavská koruna představuje nejvýznamnější součást českých korunovačních klenotů. Je rovněž jejich nejstarším prvkem, jablko a žezlo vznikly až v první polovině 16. století a byly původně součástí jiné „korunovační sady“. Historie koruny zasvěcené svatému Václavovi zůstává dodnes opředená řadou tajemství, neboť přesný čas jejího vzniku ani původní podoba nejsou přesně známy. Podle papežské buly Klementa VI. z roku 1346 je však jisté, že koruna již tehdy existovala. Karel IV. (jako český král Karel I.) ji nechal vyrobit jako výraz své úcty ke svatému Václavovi a současně hmatatelný symbol českého soustátí – země Koruny české. Tato posvátná insignie tak nesměla být nikdy prodána či zastavena a každý panovník si ji měl vlastně jen „vypůjčovat“ od zemského patrona a věčného vládce – svatého Václava.

Karel si nepřál, aby koruna opouštěla areál Pražský hradu déle než na jeden den! Otcovo přání ovšem porušili už jeho synové. Zřejmě již Václav IV. nechal na počátku 15. století korunu převézt na Karlštejn a Zikmund Lucemburský ji na počátku husitských válek dokonce odvezl spolu s ostatními insigniemi za hranice království. Do země ji navrátil až v roce 1436, kdy se stal (podruhé a definitivně) českým králem. I v dalších staletích Svatováclavská koruna vlivem historických událostí cestovala po Evropě. Roku 1619 se sice vrátila z Karlštejna do Prahy, ale za třicetileté války „zmizela“ do Vídně, aby se do Prahy vozila jen na

královské korunovace. Ovšem již bez původních „karlovských doplňků“ – žezla a jablka, které zůstaly dodnes v pokladnici vídeňského Hofburgu. Do Čech Svatováclavskou korunu i novověké žezlo a královské jablko vrátil až císař Leopold II. v roce 1791.

Dnešní podoba koruny však zdaleka neodpovídá koruně, s níž byl v roce 1347 Karel ve Svatovítské katedrále (spolu s první manžel-

kou Blankou) korunován českým králem. Přesnou původní podobu koruny neznáme, neboť dobová vyobrazení neexistují a mnoho detailů zůstává stále zahaleno tajemstvím. Korunu pro Karla vytvořili pražští zlatníci ve stylu „gotické moderny“, ostře kontrastující s okázalou zdobností starší koruny císařské. Tvarově vycházela ze své předchůdkyně, užívané posledními Přemyslovci, z níž si Karel zřejmě vypůjčil i některé součástky. Zásadní konstrukční novinkou však bylo zachycení drahokamů na koruně vysokými objímkami – tzv. krapnami. Zlatníci tak dosáhli žádaného kontrastu mezi prostou elegancí zlaté liliové čelenky a „volně se vznášejícími“ barevnými kameny. Není jisté bez zajímavosti, že v totožném dílen-

ském okruhu vznikla ve stejné době a stejném uměleckém stylu „ideová sestra“ české Svatováclavské koruny – **Koruna římských králů**. Podobně jako ta česká měla vyjadřovat hlubší státoprávní myšlenku tím, že byla zasvěcena říšskému patronovi – Karlu Velikému, k němuž se jako legendárnímu zakladateli jednoty křesťanského Západu hlásili všichni panovníci Svaté říše římské. Touto korunou pak byli po



*Svatováclavská koruna. Symbol české státnosti.*

*Koruna má výšku i šířku 19 cm, váží 2358,3 g a je zhotovena ze zlata o ryzosti 21 až 22 karátů.*





*Koruna římských králů. Vyrobená (před r. 1349) na objednávku Karla IV. pravděpodobně stejnou dílnou, která zhotovila českou Svatováclavskou korunu.*

bezmála dvě staletí korunování všichni zvolení římscí králové před tím, než mohli začít usilovat o císařskou korunovaci v Římě. Navzdory řadě umělecko-řemeslných i ideových shod však najdeme mezi oběma „sesterskými“ korunami jeden podstatný rozdíl. Zatímco ta římská byla zhotovena z pozlaceného stříbra, u její české soupeřnice použili Karlovi zlatníci prakticky ryzího zlata. Podle nejnovějších analýz, provedených pracovníky Puncovního úřadu v Praze, odpovídá vysoká ryzost zlata (909-950/1000) na čtyřech hlavních segmentech koruny složení kovu Jílovského revíru. Ten tedy, i vzhledem k rozsahu těžby v té době, představuje nejpravděpodobnější zdroj zlata pro tento unikátní symbol české státnosti. Zůstává tedy otázkou, proč Karel nenechal ze zlata vyrobit i korunu říšskou? Odpověď je zřejmě jednodušší, než bychom čekali. Ani mocný panovník neměl zlata nazbyt a musel tak zjevně jednat dle zásady „bližší košile nežli kabát“! Vzácný kov tak zůstal vyhrazen mocenskému odznaku „domovské země“ lucemburské dynastie.

Vraťme se ale zpět k původní podobě symbolu české zemské státnosti. Výběr kamenů i jejich rozmístění na diadém se totiž od dnešní podoby výrazně lišilo. Soupisy svatovítského inventáře z roku 1355 popisují korunu nesoucí celkem 40 drahých kamenů zelené a modré barvy a 60 perel po obvodu dolní části čelenky. Zelené kameny spolu s řadou perel však z diádemu zanedlouho úplně „zmizely“. Karel IV., jako vyhlášený znalec mysticismu, totiž drahokamy osobně vybíral a sestavoval do symbolické kompozice, kterou později opakovaně „vylepšoval“, kdykoli se mu do rukou dostaly vhodnější exempláře. Každý z nich má na Svatováclavské koruně svou hlubokou symboliku. Například spinely přinášely panovníkovi ochranu, rubín představuje výraznou mužskou energii a boj se zlem, smaragd byl zase poslem moudrosti a bezpodmínečné lásky. Koruna v současné podobě obsahuje řadu výjimečných kamenů, včetně dominantního „rubínu“, o kterém se uvádělo, že to je největší rubín vsazený do šperku. Ve středověku se mu proto v rytířské

poezii začalo říkat Sirotek. Žádný další takový kámen totiž neexistoval. Výzkumy v roce 1998 ukázaly, že tento kámen je ve skutečnosti rubelit. To však kameni na jedinečnosti nijak neubírá, ba právě naopak. Už jen jeho barva a prokreslení jsou natolik zvláštní, že se vyplatí jej vidět zblízka. V určitém světle například připomíná hvězdnou mlhovinu. Jenže Karel IV. si myslel, že kupuje největší rubín na světě a byl pro něj natolik důležitý, že kvůli němu nechal krátce před svou smrtí v roce 1378 korunu upravit do dnešní současné podoby. Pod Sirotkem, na čelence, je umístěn další výjimečný drahokam – modrý safír délky přes 50 milimetrů, který je přezdívan Boží oko. Dnes jsou již safíry o velikosti deseti milimetrů považovány za mimořádně vzácné. Na první pohled jsou právě tyto modré kameny nejvýraznějšími prvky na koruně. Pocházejí ze Srí Lanky, kde byly po tisíce let těženy z říčních náplavů. Kámen má podélný průvrt a dlouho předtím, než byl osazen na korunu, byl nošen na krku.

**Nejasnosti také obklopují osud chybějícího velkého safíru,** který byl umístěn pod křížkem na temeni koruny. Jeho kulovitý tvar naznačuje, že mohl symbolizovat nebeský globus – coby obraz univerza. To by pak podtrhovalo i význam nad ním umístěného zlatého kříže se safírovou gemou, v němž byl uložen trn z mučednické koruny Ježíše Krista – symbol božského původu moci svěšené panovníkovi. Tento klíčový atribut panovnické moci se bohužel ztratil za nejasných okolností. Naposledy byl zaznamenán při korunovaci Leopolda II. Habsburského v roce 1791 a z koruny zmizel někdy před rokem 1836, kdy s ní byl korunován, již bez safíru, poslední korunovaný český král Ferdinand V. (Dobrotivý). Z historických záznamů vyplývá, že byla kompletní až do doby, než byla převezena do Prahy. Badatelé předpokládají, že pokud by kámen stále někde dosud existoval, dal by se díky jedinečnému tvaru a velikosti dobře identifikovat.

Vědci stále pátrají po odpovědích, kde a jakým způsobem Karel IV. tyto vzácné a unikátní kameny pro Svatováclavskou korunu získával. Podle ustálené verze je sháněl po celý svůj život a až po získání bájného Sirotky nechal korunu definitivně upravit. Kromě vsazení tohoto obřího rubelitu na čelní stranu liliové čelenky, nechal odstranit perly na jejím dolním obvodu a vyměnil zelené smaragdy z Egypta za kvalitnější modré safíry z Cejlonu. Karel zřejmě nechal korunu změnit a osázet novými vzácnými kameny jako pozemský odraz „Nebeského Jeruzaléma“ coby poselství všem svým nástupcům, v němž je zavazuje službě Bohu a svatému Václavovi.

*Šárka Jurinová, Petr Jurina*



## Karel IV. a zlato z Jílového

Velkolepé a obdivuhodné dílo Karla IV. proměnilo země Koruny české v evropskou velmoc a z Prahy učinilo světovou metropoli, pravé srdce křesťanského světa. Římský císař a český král by však své ambice nikdy nemohl uskutečnit bez bohatých výnosů z jílovských zlatých dolů, které naplňovaly královskou pokladnici.

Po období nejistot a bojů o nástupnictví následujících po vyhasnutí dynastie Přemyslovců v roce 1306, usedl na český trůn mladý Jan Lucemburský (1310–1346). S jeho vládou se začíná psát nová kapitola o vzestupu českých zemí ke zlaté velmoci. Jan Lucemburský udělil první privilegia horníkům v kašperskohorském revíru na Šumavě a nařídil ražbu prvních zlatých mincí na sever od Alp – florénů, podle vzoru italských mincí. Již tehdy probíhala těžba také v okolí Zlatých Hor a na řekách Otavě, Blanici, možná i na Lužnici a horní Vltavě. Avšak skutečný rozmach zlatých dolů začal až s nástupem Karla IV., Jana syna, který se ujal vlády v roce 1346. Během jeho panování byly k Čechám připojeny Horní Lužice, slezská knížectví a další území, čímž výrazně rozšířil hranice země Koruny české. Na sklonku svého života si Karel IV. mohl být jistý, že Lucemburkové drží v rámci Svaté říše římské největší državy.



*Sklep v domě Mince, kde se deponovala surovina před odvozem do pražské mincovny.*

Během panování Lucemburků bylo z jílovských žil vytěženo přibližně 6,5 tuny zlata, s dalšími 2 až 3 tunami pocházejícími ze sekundárních ložisek. Zlatonosné žíly, táhnoucí

se od řeky Sázavy přes Luka pod Medníkem a Bohuliby až k Jílovému a Radlíku, tvořily páteř jílovského těžebního revíru. V této oblasti se nacházelo takzvané Šlojířské a Kocourské pásmo, z nichž první měřilo sedm kilometrů a druhé čtyři kilometry.

Havířské práce v jílovském těžebním pásmu dosahovaly hloubek přesahujících 200 metrů a šachty byly v úklonu raženy až do hloubky 400 metrů. Tato důlní díla ve středověkých Čechách neměla konkurenci ani v rozsahu, ani v hloubce, a dokonce překonávala i stříbrné doly v Kutné Hoře. Tvrdá práce středověkých havířů byla vysoce produktivní, dle odhadů odborníků se na celém pásmu průměrně vytěžilo až 90 kg ryzího zlata ročně, ačkoli výnosy z jednotlivých dolů se mohly výrazně lišit. Na Šlojířské bonanze mohly v nejlepších časech dosahovat až 500 kg zlata za rok.

### Zdařilá báje o žíle šlojířské

Není divu, že bohaté výnosy z jílovských důlních prací inspirovaly vznik mnoha legend a pověstí, které přetrvávají až do dnešních dnů. Jedna z nejslavnějších se točí kolem těžaře Jana Rotleva.

Pražský měšťan Jan Rotlev se snažil ve 14. století v Jílovském revíru těžít zlato. Štěstí mu však nepřálo, stále nic nenacházel a postupně investoval do těžby veškerý svůj majetek. Když už mu nic nezbylo, vzal svatební šlojír - závoj manželky, který byl vzácně vyšívaný zlatou nití, a zastavil ho. Za získanou zálohu nakoupil loje do důlních lampiček. Když druhý den přišel do štol, viděl, že myši



*Jan Rotlev před objevem zlaté žíly Šlojířské.*





Carolinum – původní palác Martina Rotleva.

si pochutnávají na jeho loji. To ho rozčílilo a hodil po myších želízko, které držel v ruce. Želízko se zaseklo do skály a odhalilo zlatonosnou žílu. Rotlevovi se začalo dařit, získal velké jmění a závoj vykoupil zpět.

Legenda zůstává legendou. Jisté však je, že Jan Rotlev a později jeho syn Martin zastávali za vlády Karla IV. úřady nejvyšších mincmistrů. Pocházeli z měšťanského prostředí a dosáhli pohádkového bohatství, získali šlechtický erb a významné majetky, včetně města a hradu Vimperk na Šumavě. Mezi jejich pozemky patřily vesnice rozkládající se mezi Prahou a Úvaly, v okolí Říčán, a domy s pozemky v Jílovém, které dodnes připomínají doly Šlojř a Rotlev. Rodina Rotlevů se proslavila nejen svým bohatstvím, ale i stavbou nádherného gotického paláce v blízkosti Havelského tržiště na Starém Městě v Praze. Tento dům, ozdobený skvostnou arkýřovou kaplí, daroval Martin Rotlev králi Václavu IV., který jej věnoval pražské univerzitě. Palác se stal základem historické budovy Karolina.

### Zkáza jílovských zlatých dolů

Ačkoliv jílovské zlaté doly kdysi zářily slávou, jejich prosperita netrvala dlouho. Ve velkém se tu začalo dolovat na sklonku 13. století a v době, kdy Karel IV. udělal Jílovému statut a privilegia královského horního města, byly už fakticky zlaté doly za zenitem. V té době však ani samotný monarcha, ani místní horníci netušili, že nejlepší časy jsou již minulostí. Již v polovině 14. století se těžba stala obzvláště náročnou kvůli potřebě odvodňování hlubokých dolů, což těžbu zpomalovalo a hlavně neúnosně zdražovalo.

O problémech v dolech víme ze zápisů soudních pří mezi těžaři a císařovým finančníkem Dětrichem z Portic a z kauzy, k níž

došlo za vlády Karlova nástupce Václava IV. Ten pověřil jistého Michala de Causis projektem odvodnění hlubinných dolů, ale pan

Michal nakládal s přidělenými finančními prostředky podle svého uvážení a v důsledku hrozícího trestu za zpronevěru se uchýlil pod ochranu králova bratra Zikmunda v Uhrách. Později se Michal de Causis objevil jako jeden z hlavních žalobců na koncilu v Kostnici v roce 1415.

V té době již jílovské doly jen pomalu chřadly. Aktivní těžba probíhala jen na omezeném počtu štol a práce se soustředila na okolní oblasti, včetně sekundárních ložisek na březích Vltavy a Sázavy, v okolí Štěchovic a Slap na Červené hoře. I když těžba pokračovala kolem Mokrska a nad Kocábou, výnosy již dávno nebyly tak významné jako dříve. Husitské války byly nakonec jakousi „ránou z milosti“ a mnoho havířů odešlo. Doly byly opuštěné nebo zavalené a Jílové se postupně proměnilo v malé městečko, jehož obyvatelé žili především z řemeslné práce a provozu na zemské cestě spojující Prahu s jihem Čech.

V dalším čísle se seznámíme s vlastní prací středověkých havířů a jejich způsobem života.  
-ŠJ-

Regionální muzeum v Jílovém u Prahy vás zve na výstavu ve vestibulu muzea

# Betlém

pana  
**VÁCLAVA  
MORAVCE**

**30. 11.**

**30. 12.**

**2024**





## I muzejní knihovna může být moderní



*Řazení a uspořádání knih před inventarizací a katalogizací.*

Poslední dobou se v našem muzeu děje mnoho hezkého. Počínaje otevřením nové expozice zlata (vřele doporučuji její návštěvu, protože opravdu stojí za to), přes zajímavé výstavy a akce, které probíhají a na které se ještě do konce roku můžete těšit. Málokdo z vás však tuší, že naše muzeum má také knihovnu. Ano, máme ji, dokonce zde máme knižní tituly již z dob zakladatele muzea pana Leopolda Čiháka, ale i starší, jako například Jílovský kancionál ze 16. století a nejen to. Ještě méně z vás čtenářů však ví, že velké změny probíhají právě také v muzejní knihovně, mimo veřejné dění.

Knihovna s badatelnou je zde již od založení muzea ve 20. století a ano, byly zde nějaké pokusy dát knihovně nějaký ucelený řád a směr, ten je například vidět u heraldické sbírky, která vznikala za pana ředitele Miloše Zárybnického od roku 1968. První sbírkou získanou do heraldické knihovny byla sbírka Josefa Míldle, odkoupená muzeem. I v dnešních dnech je soubor součástí muzea a čítá okolo 600 publikací týkajících se heraldiky v různých světových jazycích. Během vedení pana Zárybnického se pořádaly i heraldické tematické výstavy, vydával se časopis Heraldika a Zlatnictví a pořádala se letní škola s 12 přednáškami.

Další rozšiřování knihovny zde však nebylo tak velkou prioritou, jako jiné části muzea. Do nedávné doby zde byla lístková katalogizace, ve které se následně nepokračovalo, ale začalo se zapisovat do elektronické evidence muzejních sbírek, kde ne všechny předchozí evidované tituly byly znovu zapsané. Proto

vznikl ještě o trochu větší chaos a vyhledávání nebo jakákoliv práce s evidencí byla tudíž složitá a komplikovaná. Jsem tedy velmi ráda, že jsme před 2 lety byli zapsáni u Ministerstva kultury jako muzejní knihovna se specializovaným fondem a na podzim loňského roku jsme u stejné instituce zažádali o dotaci VISK, která je primárně určena knihovnám. Díky ní jsme na jaře letošního roku mohli podniknout kroky, kdy jsme se pustili do velké modernizace. Práce to však není jednoduchá, v knihovně se nachází bezmála 7000 svazků, které je potřeba projít, zhodnotit jejich stav a následně správně zaevidovat do knihovního systému Tritius, na který jsme dotaci získali. Nacházíme se právě za polovinou svazků a musím vám říci, je to opravdu fuška.

Něco málo však k samotnému sestavování knihovny. Rozhodli jsme se s kolegy dát jí trochu nový ráz, a proto všechny tituly tematicky řadíme k sobě. Najdou se u nás tak témata, která neodmyslitelně patří k muzeu: hornictví, zlato, ale také tituly, které se zabývají trampin-gem, turistikou, historií, heraldikou, architekturou, etnografií, archeologií, a třeba i našim krajem a jeho osobnostmi. Takovou speciální složkou v naší knihovně jsou staré tisky, mezi něž patří již zmíněný Jílovský kancionál. S těmito tituly se doslova musí zacházet v rukavičkách, a to nejen kvůli stáří, ale také kvůli jejich historickému významu. Zajímavostí jsou také ručně psané kuchařky, anebo svázané časopisy Vltavských proudů, které jsou opravdovým počtením. Mimo knih u nás také naleznete mno-



*Regály s knihami již po zpracování do systému. Uprostřed stojan s LP deskami (ano i LP desky najdete v muzeu).*



ho tištěných periodik zabývajících se jednotlivými tématy, ale také tu máme regionální tisky menších měst a obcí z blízkého okolí a samozřejmě i náš muzejní časopis a jílovské noviny.

Vy jako naši návštěvníci a zájemci o historické informace můžete nahlédnout do katalogu naší knihovny na našich webových stránkách. Případně zde přes QR kód, který jsme pro vás vytvořili. Výhodou

knihovního katalogu je, že je nově velmi uživatelsky přívětivý, a tak si ho můžete otevřít odkudkoliv na svých počítačích, noteboocích, tabletech a telefonech. Vyhledávat můžete dle

různých kritérií. Například podle názvu, tématu, autora, klíčového slova... Následně, z důvodu pouze prezenčního půjčování, nám napište e-mail nebo nám zavolejte a my vám po domluvě vybrané tituly/témata připravíme k nahlédnutí u nás na pracovišti.

U nové knihovny a katalogu však nekončíme. Nově jsme také navázali spolupráci s Národní knihovnou, a tak máme možnost nahlížet do databáze děl na trhu nedostupných. Co to znamená pro vás? Pokud budete mít zájem a budete, ať



Prázdné knihovní regály během zpracovávání knihovních jednotek.



Náš knihovní a deponitární tým zleva odshora: Veronika Stejskalová (knihovna, deponitáře); Marcela Budská (fotoarchív, deponitáře); Veronika Stachurová Kucrová (vedoucí kurátorka - deponitáře, knihovna); Jan Síc (knihovna, deponitáře)

již ke studijním účelům, badatelské činnosti nebo pro vytváření své nové publikace, potřebovat dílo, které není sehnatelné na trhu a je pouze v digitální podobě, umožníme vám do databáze nahlédnout a vyhledat si potřebné informace pro vaši práci. Opět za stejných podmínek, tedy po domluvě s námi u nás na pracovišti.

**DN** Díla nedostupná  
na trhu  
**NT**

Co se týká přijímání knižních darů do knihovny. Vzhledem k tomu, že naše pracoviště je poměrně malé a bohužel regály nejsou nafukovací, nemůžeme přijímat jakékoliv publikace. Proto prosím, pokud budete mít nějaký titul, který byste rádi věnovali do muzea, je potřeba hlídat tyto věci: Stav knížky (zda není plesnivá, špinavá nebo jinak výrazně poničená), následně je vhodné kouknout se do našeho katalogu, zda konkrétní titul nemáme a pokud ne, napište nám nejprve e-mail, ve kterém uvedete název díla, autora, rok a případně nakladatelství. Následně stav knížky a důvod nebo příběh, proč konkrétně chcete knihy darovat. Toto vše doplňte fotografiemi titulů (přední a zadní desky knihy, případně jednu fotografii vnitřních stránek). Spolu s kontaktními údaji na vás to pošlete na e-mail muzea. My se vám poté v co nejkratší možné době ozveme zpět. Tímto procesem předejdeme složitému kolečku přijímání darů a vašemu případnému zklamání, kdybyste si pro tituly, které nám donesete, museli dojet zpět. Děkujeme za pochopení.

Držte nám pěsti, ať převod do nového moderního hávu zvládneme bez úhony a snad již co nejdříve. Těšíme se na všechny, kteří k nám do knihovny zavítáte najít historické poklady v podobě věděních z našich knih.

Veronika Stejskalová



## Holky z knihovny

### A komu, že máme držet pěsti s modernizací knihovny?



Holky z knihovny

uvolnilo místo dokumentátora, neváhala jsem. Moje představy o práci se zpočátku míjely se skutečností. Na dotaz mého vedoucího disertační práce prof. Čechury po měsíci v zaměstnání „Tak co, Veruno, už nosíš židle?“ často vzpomínám, protože předznamenal realitu práce v muzeu...

Nyní působím na pozici vedoucí kurátorky sbírkových a mobiliárních fondů, což zahrnuje pestré činnosti od péče o sbírkové předměty přes správu dotací či kontakt s badateli až po přípravu výstav a expozic.

V našem muzeu nikdy není nuda, což je zásluha nejen kolegů a kolegyně, ale i návštěvníků a dalších „muzejních bytostí“ :)

Vystudovala jsem VOŠIS v Praze – obory: Služby knihoven a Služby muzeí a galerií. Nejčastěji mě tedy v muzeu najdete mezi knihovnickými regály nebo v depozitářích, kde pro vás lovím zajímavé předměty do výstav. Potkat se však můžeme i na nejrůznějších akcích, které pořádáme. Mimo muzeum je mým druhým domovem Knihovna Netvořice, kterou od roku 2020 vedu. Asi největší mou pýchou je Středočeský Kramerius (ocenění pro neprofesionální knihovníky), které jsem v tomto roce vyhrála. Budu nesmírně ráda, pokud se nám s kolegy podaří muzejní knihovnu obdobně vypracovat. Velice se těším na případná setkání s vámi, našimi čtenáři, ať už u nás v badatelně nebo na nejrůznějších akcích.



#### Marcela Budská

V Regionálním muzeu jsem začala pracovat po rodičovské „dovolené“, kdy jsem nejprve pracovala na výpomoc v muzejní knihovně a následně mi bylo nabídnuto v muzeu zůstat trvale:). Moji hlavní pracovní náplní je správa muzejního fotoarchivu, který v současné době digitalizuji. Vyhledávám fotografie pro badatele, do knižních publikací či výstav. Též pomáhám při probíhající modernizaci muzejní knihovny, provádím inventarizaci sbírkových předmětů a zúčastňuji se akcí pořádaných muzeem.

Na práci v muzeu se mi líbí, že je různorodá, pestrá a v neposlední řadě i náročná. S tím je spojeno získávání nových zkušeností. Před čtyřmi roky by mě nenapadlo, že budu učit děti střilet z luky či razit keltské mince. Ovšem díky kolegům v našem jílovském „zámečku“ se do práce těším a ráda tu trávím čas.

#### Veronika Stejskalová, DiS

V Jílovském muzeu působím poměrně krátce, tedy něco přes rok. Do muzea jsem zavítala mnohokrát předtím jako návštěvník, nikdy by mě však nenapadlo, že zde budu pracovat. Tím hlavním impulzem, proč jsem teď tady, byla škola a povinné praxe. Nechtěla jsem dojíždět daleko, a proto jsem se přihlásila na praxi do zdejšího muzea a udělala jsem dobře. Nejen, že je tu prima parta lidí, které mám moc ráda, ale také mě to tu neskutečně baví. Práce v muzeu je velice pestrá a fascinující.



#### Mgr. Veronika Stachurová Kucrová, Ph. D.

Po studiích historie na Filozofické fakultě UK jsem pracovala jako knihovnice SPŠ V Úžlabině a zároveň v oddělení Historické bibliografie AV ČR. Do muzea mě přivedl nejen dlouhodobý zájem o regionální historii Jílovska (protože jsem zde trávila u babičky každé prázdniny), ale také zájem o mého budoucího muže, který tu tehdy působil jako přírodovědec. Když se tedy v roce 2014



## V expozici Tramping to prostě žije

Už před dvěma roky jsme, v době vzniku této expozice, považovali její název za trefný, protože v ní není na tramping vzpomínáno jen z pohledu historie, ale i současnosti. Aby bylo zřetelně vidět, že tramping není jen ohlžení za slavnou minulostí. Nečekali jsme však, že to v expozici nakonec bude žít až tak moc, což nás velmi potěšilo.



Kdo v ní už byl ví, že je zároveň pojata jako odpočinkový prostor, ve kterém lze posedět na verandě trampské chaty, v jejím vnitřku si lehnout na trampské lóže, v hlavní místnosti usednout k táboráku nebo ke kulatému stolu a za zvuků zurčení vody a zpěvu ptáků si pustit některou z nabízených trampských písní a přečíst si ledacos zajímavého z nabízených trampských časopisů nebo knih. Případně si s kamarády zahrát karty, které jsou na stole k dispozici.



*Tvoření u kulatého stolu v hlavní místnosti expozice.*

A potom se jen zvědavě přehrabovat v bedně s camrátky z desítek a vlastně možná i stovek trampských potlachů, mnohdy osad slavných jmen a ze všech koutů republiky, nejen z Posázaví.

A tak se stalo co se vlastně mělo stát, k našemu překvapení došlo k tomu, že návštěvníci expozice sami nosí do jejích prostor další camrátky, které v bedně potěšitelně přibývají,



*Galerie dětských kreseb na motivy trampingu.*

nebo zanechávají po stěnách a sloupech zavěšené osadní vlaječky, přáníčka psaná na útržky papíru a kameny. V chatě se najednou začaly objevovat další totemy a ceny, na stole verandy jsou položeny pozvánky na trampské akce a dokonce někdo v chatě rozmístil malé plyšové myšky. Asi proto, že v každé správné trampské chajdě myšky prostě musí být.



*Vaření guláše si postupně vyzkoušely děti z mnohačetného skautského oddílu.*

Korunu tomu nasadil jakýsi tramp, který si na tvrdé posteli udělal natolik velké pohodlí, až z toho usnul.

Jindy si parta trampů donesla do expozice kytary, rozesadili se podél chaty a návštěvu muzea přetvořili v hezkou zpěvnou slezinu.

Rovněž se setkáváme s tím, že návštěvníci muzea usednou na verandě s kávou zakoupenou ve vestibulu, prohlížejí si její výzdobu a v klidu odpočívají.

Hezké je pozorovat trampské rodiny, kdy táta s mámou (nebo děda s babičkou) vezmou svoje děti „do trampingu“ a tam jim začnou vyprávět svoje zážitky z trampů.

A jak všichni moc dobře víme, právě děti jsou

nejvděčnějšími návštěvníky, proto na ně bylo v expozici hodně myšleno. Mohou si na dotykovém panelu uvařit virtuální guláš a sbalit batoh na vandr, na klacku opékat buřtu nad táborákem, nebo v dřevěné skládáče postavit totem či vagón Posázavského pacifiku a nakonec využít džbánku s pastelkami a nakreslit obrázek trampa. A právě z těchto obrázků nejmenších návštěvníků postupně vzniká místy až dojemná galerie dětského vidění trampského světa, která je zavěšená podél největšího exponátu v expozici – dřevěné kánoe.

**Je to vlastně takový Tramping hrou.**

**Učitel národů by byl jistě spokojen.**

*Michael Antony*



*Bedny s camrátky určenými k prohrabování.*



## Jílové ve filmu

### Ohlédnutí za knihou a úspěšnou výstavou



Vernisáž výstavy *Filmové Jílové*.

V létě letošního roku uplynuly tři roky od chvíle, kdy se v muzeu konala výstava s názvem *Filmové Jílové*. Není tedy náhodou, že v parku na náměstí byly celé letošní léto k vidění panely s výstavou *Mosty času: Dávle jako Remagen*, které se vracely do doby natáčení známého filmu *Most u Remagenu* z roku 1968.



Výstava *Filmové Jílové* se v roce 2021 věnovala více či méně známým snímkům, které byly v Jílovém a okolí filmovány. Textovou část doplnily autentické plakáty a historická filmová technika zapůjčená panem Milanem Wolfem. Tento dokumentarista a sběratel bohužel v červnu letošního roku opustil náš svět a odebral se do filmového nebe za Lídou Baarovou, o níž napsal knihu. Děkujeme mu!

Podarilo se nám také vydat útlou knihu, mapující kromě samotných snímků také historii veřejného promítání filmů v Jílovém, nebo přínos spisovatele Jana Morávka českému filmu. V době vzniku publikace jsme měli napočítáno přes sto filmů, od té doby se průběžně dozvídáme o dalších. A který byl

nejstarší? Zatím to vypadá na *Pátera Vojtěcha* – ještě neozvučený film režiséra Martina Friče z roku 1928. Jistou perličkou je, že si v něm zahrálo i dost Jílováků – ve scéně, kdy lidé odchází z kostela. Naše město si pravidelně vybírá i zahraniční produkce – kromě již zmiňovaného *Remagenu* to byl například americký seriál *Mladý Indiana Jones* v roce 1999. Ostatně seriálová tvorba v posledních letech převažuje. Série *Případy třetího oddělení* z roku 2022 nejsou jistě posledním filmovým kouskem na Jílovsku.



Porovnání z filmu *Objížďka* a dnešního stavu na náměstí.

Pojďme se spolu s končícím létem ohlédnout za komedií *Objížďka*, jejíž natáčení koncem 60. let přivedlo do Jílového mnohé známé tváře filmového plátna. Obyvatelé byli několik týdnů konfrontováni z kaširovanou kašnou, záhonem květin či lípou na náměstí a také změnami vývěsních štítů na obcho-



Film *Most u Remagenu* na výstavě *Filmové Jílové*.

dech, což způsobovalo zmatek místním i návštěvníkům města.

Příběh začíná slovy vypravěče v podání Miloše Kopeckého: „*Květolíby pod Lípu – město květů a vůní a slunce... město blažené ospalosti, nebo ospalé blaženosti?*“ Zápletka je postavena na tom, co způsobí v malém městě objížďka. Hustý dálniční provoz je náhle veden přes náměstí s památnou lípou. Čilý ruch v městečku vyvolá změny i mezi obyvatelstvem...

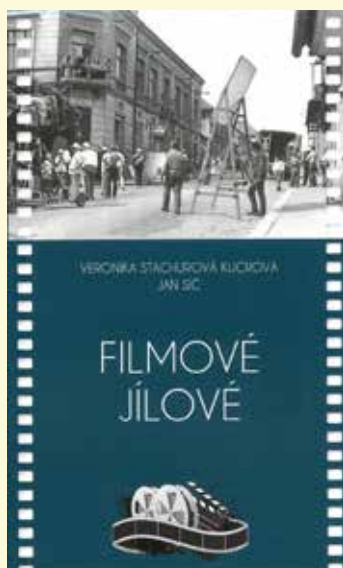
Většina filmových záběrů vznikala na náměstí a v přilehlých ulicích. Režisér Josef Mach obsadil do snímku hvězdná jména – Jiřího Sováka, Janu Hlaváčovou, Josefa Beka, Vlastu Chramostovou či Oldřicha Veleny.

Veronika Stachurová Kucrová



Porovnání z filmu *Objížďka* a dnešního stavu v průjezdu restaurace *U Floriána*.





## FILMOVÉ JÍLOVÉ

Veronika Stachurová Kucrová, Jan Síč

Knihy Filmové Jílové, která vyhrála třetí místo za nejlepší publikaci na IX. ročníku soutěžní přehlídky turisticko - propagačních materiálů TURIST PROPAG (v kategorii Turistická informace roku), vychází ze stejnojmenné výstavy.

Představuje podrobněji 39 filmů, adaptací a seriálů, alespoň částečně natáčených v Jílovém či okolí. V úvodních kapitolách se čtenáři dozví také o filmové tvorbě zdejšího rodáka, spisovatele Jana Morávka a historii biografů ve městě. Nechybí bohatý fotografický doprovod. Knihu vydalo Regionální muzeum v Jílovém u Prahy, její cena je 260 Kč a je k dostání v pokladně našeho muzea a 30. listopadu i na Vánočním předvádění (viz. strana 22).

## Století Posázavské stezky (nebo tisíciletí?)



Ano, Posázavská stezka je stoletá, ale bez nadsázky můžeme říct, že je i tisíciletá. Ač se to může zdát neuvěřitelné, podél jejího toku již chodili lovci a sběrači a byli stejnými lidmi, jakými jsme i my. Pokud bychom vzali jejich čerstvě narozeného potomka a vychovali ho v naší společnosti, vyrostl by z něj dospělý člověk ničím se od nás nelišící. Za další desítky tisíc let od vzniku prvních moderních lidí jsme sice urazili ještě dlouhou cestu, hluboko uvnitř jsme však pořád titíž, se stejnými touhami, potřebami i strachy. Případá vám to nadsazené? Ale ne. Posázavská stezka je toho důkazem. Po tom co moderní objevitelé našli úzkou cestičku na březích Sázavy, patrnou pohledem již z prvního parníku Praga, který roku 1865 tudy plul do Štěchovic, až na hranici Svatojánských proudů, se začala psát její novodobá historie.

Její sláva začíná rokem 1900, kdy z oken vláčku, dnes nazývaného Posázavský pacifik, mohli nadšení turisté a milovníci přírody spatřit nádhernou sázavského kaňonu mezi Pikovicemi a Kamenným přívozem. Divokost přírody předčila vše známé a Vltava se Svatojánskými proudy se zdála jako idylická krajina. Nádherná strmých svahů a skalních výčnělků nejprve přitáhla vyletlníky a následně pozornost mladší generace. Ožívají románové i skutečné postavy jako Buffalo Bill, Butch Cassidy, Calamity Jane, George Armstrong Custer a další. Vznikají první sruby, osady a novodobí hrdinové. Klub českých turistů na naléhání vyletlníků nechává upravit značenou trasu červenou barvou podél Sázavy a z úzké cestičky je Posázavská stezka. První plány vznikaly již před první světovou válkou, ale realizace byla dokončena v letech 1924–1925.

To vše na místech, kudy chodil pravěký člověk, keltové rýžovali zlato, voraři splavovali dříví a člověku v těch místech bylo a je mile a krásně. Těch písní, táborových ohňů a lásek co zde vzniklo...

Vše další o její historii s řadou nesmazatelných příběhů a historických fotografií v doprovodu fotoreportáže ze stezky Vojtěcha Pavelčíka naleznete v chystané knížce kolektivu autorů Regionálního muzea v Jílovém u Prahy. Těšte se.

### Z OBSAHU CHYSTANÉ KNÍŽKY:

Prehistorická Posázavská stezka

– Václav Šmerák

Jak šel čas na Posázavské stezce

– Zdeněk Jirásek

Počátky Posázavské stezky – Zdeněk Jirásek

Střípky z historie Posázavské stezky

– Michael Antony

Za romantikou Posázavského pacifiku

– Michael Antony

Předválečný tramping a trampské osady na

Zlaté řece – Martin Maršálek

Zajímavosti a unikáty na trase Posázavského pacifiku – kolektiv

Tajemství zlaté řeky Sázavy aneb jak si

naplnit kapsy zlatem – Šárka Jurínová

Jen se dívejme, prosím – Jakub Harsa

Pracovně – výchovný tábor Hradištko/  
Břežany – Tomáš Zouzal

Vilda Jakš – boxer a tramp z Posázavi

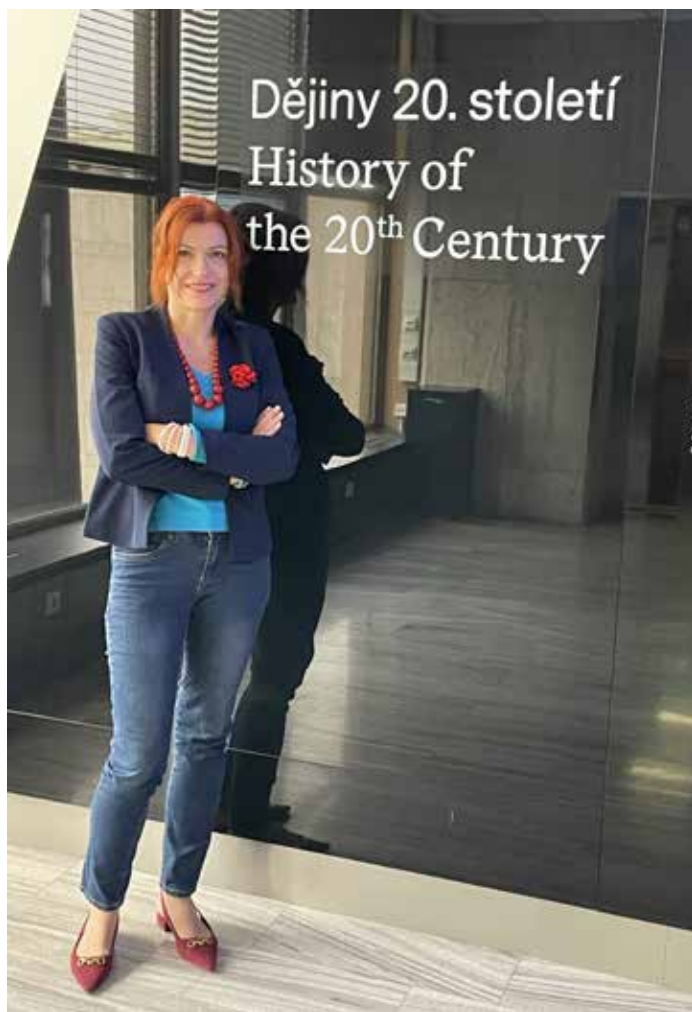
– Michael Antony

**Křest knížky, na který jste  
srdečně zváni, je ve  
středu 11. prosince v 17:00  
v Regionálním muzeu v Jílovém u Prahy.**

Václav Šmerák



## Výprava do 20. století v Národním muzeu



odrážel ve velkých historických událostech. Mezi interaktivní prvky patří například plastické zmenšeniny hlav prezidentů, které si mohou návštěvníci osahat, nebo interaktivní tabule, kde si můžete vytvořit vlastní stylový volební plakát.

*Jedním ze zajímavých exponátů, které si nesmíte nechat ujít, jsou originální kamna značky Musgraves M8, která byla do expozice zapůjčena naším Jílovským muzeem. Tyto kamna, importovaná ze Severního Irsku, nyní zdobí ukázkou interiéru prvorepublikové kuchyně a poskytují návštěvníkům náhled na domácí život dané doby.*

V expozici nechybí ani připomenutí významné subkultury 20. století – tramského hnutí. Návštěvníci si mohou prohlédnout malovanou kytaru z padesátých let, která patřila známému jihočeskému trampovi

King Fischerovi, nebo originální plakety a novoročenky, které jsou dílem tramského výtvarníka Jerryho Kúta. Tyto exponáty zobrazují nejenom umělecký smysl této komunity, ale i jejich specifický způsob života. Návštěvníci si mohou prohlédnout různé prostory od zákopů první světové války až po studentský byt z 90. let, což dokazuje, že dějiny nejsou jen o velkých politických událostech, ale i o každodenním životě lidí. Tato expozice vás vtáhne do příběhu bouřlivého 20. století a ukáže vám, jak historie formovala současnost, ve které dnes žijeme.

### Unikátní zážitek časoběrné zdviže v expozici Dějiny 20. století

A nebojte se také vstoupit dveřmi do uzavřeného tubusu. Ocitnete se v nejnovější technologické atrakci v Národním muzeu tzv. „časozdviž“. Tato inovativní audiovizuální instalace je designována tak, aby návštěvníka doslova obklopila ze všech stran a nabídla mu intenzivní zážitek cestování časem. Jakmile vstoupíte do této zdviže, ocitnete se v prostoru, který se dynamicky mění a reaguje na klíčové historické okamžiky, které formovaly 20. století. Vizuální a zvukové efekty společně

vytvářejí iluzi pohybu skrze desetiletí, což poskytuje jedinečnou perspektivu na historické události. Podlahy zdviže reagují dynamickým duněním, které imituje zvuky a ořesy spojené s různými historickými érami, od dunění zákopů první světové války až po bouřlivé demonstrace sametové revoluce. Tento mechanismus umožňuje návštěvníkům nejen vidět a slyšet historii, ale také ji „cítit“ pod nohama, což zvyšuje jejich emocionální spojení s minulostí a zlepšuje porozumění historickým událostem. „Časozdviž“ tak překračuje tradiční formy prezentace a stává se klíčovou součástí expozice, která zvýrazňuje propojení technologie a historického vyprávění.

-ŠJ-



Naše jílovská kamna Musgraves M8.

Vypravili jsme se do Národního muzea v Praze, abychom si prohlédli expozici moderních dějin, kde jsme jako Jílovské muzeum přispěli zápůjčkou našich exponátů. Tato expozice nás zaujala také proto, že zde najdete připomenutí tramské kultury, které se naše muzeum dlouhodobě věnuje. Díky těmto prvkům jsme byli tak nadšeni, že tuto expozici můžeme vřele doporučit dalším návštěvníkům. Expozice se nachází ve čtvrtém patře budovy bývalého Federálního shromáždění a přenese vás nejenom zpět do vašeho dětství a mládí, ale také vám připomene klíčové momenty Československé historie a každodenní život obyčejné rodiny.

Začněte svou cestu u atentátu v Sarajevě v roce 1914 a pokračujte přes dramata druhé světové války a následné období obnovy. Zvláštní pozornost je věnována éře komunismu, která je prezentována skrze autentické artefakty a osobní vyprávění, jež zprostředkovávají každodenní realitu tehdejší doby. Celá expozice je rozdělena na čtyři hlavní části: veřejný prostor, poloveřejný prostor, soukromý prostor a politické dějiny. Výstava klade velký důraz na architekturu a osobní prožitek, s cílem ukázat, jak se běžný život



## Krutý otec a příběh nesmrtelné lásky na Včelním Hrádku



někam stranou, do kouta, jak plánoval podivín z Hrádku. Jak uvádí spisovatel, hrobník téměř nepotřeboval lopatu, lidé hrob zaházeli rukama, tolik se jich sešlo a holý rov ozdobily ženy jarními květy. Událost se stala spontánní manifestací lidskosti a slitovnosti a vyprávělo se o ní ještě po desítkách let.

Dojemný příběh má ještě dojemnější konec.

Po čase se objevil na faře mladý důstojník s černou páskou na rukávě, odmítnutý ženich slečny. Z hloubi srdce děkoval farář i místním za poctu, kterou prokázali jeho milované a omlouval se, že přichází tak pozdě, protože musel překonat těžkou chorobu. Faráře, muzikanty a další aktéry pohřbu dodatečně zaplatil a faře i místním chudým zanechal tak vysoký obnos, že to faráře vyvedlo z míry. Důstojník však řekl, že peníze pro něj už nic neznamenají, když ztratil to nejcennější, a že se tak alespoň částečně chce odměnit českým lidem, které za to miluje, a že pro příště bude českým vojákům bratrem. Pak se důstojník, původem zřejmě polský šlechtic, odebral k dívčinu hrobu, kde se loučil tak dlouho, až měl o něho kněz obavy. Vracel se pak k hrobu každým rokem, ve výročí Luisiny smrti.

Bolest mu rozryla pohlednou tvář, postupně předčasně zestaral, ale vždy se věrně vracel. Až po letech, po poslední návštěvě, kněz zjistil, že padl při okupaci Bosny a Hercegoviny. Zbyla po něm nadace místnímu kostelu a škole a krásná legenda o nesmrtelnosti věrné lásky, která lidem v kraji zjemňovala tvrdý život.

*Jiří Škuba*



*Včelní Hrádek na perokresbě Karla Liebschera*

památku. Ze dvora záměcku místo pohřbu vypravil volský potah s károu, na které se vyvážel hnůj a na níž teď ležela ve slámě jen obyčejná černá rakev, která měla být zahrabána bez obřadu u zdi hřbitova.

Místní, zvláště ženy, však to viděli jinak, a tak nakonec k návrší svaté Anny, kde je kostelík a hřbitov, provázela nešťastnou dívku početný průvod, ke kterému se připojovali lidé, tak jak se k nim zpráva o činu krutého otce, jehož nenávisť šla až za hrob, dostávala. Průvod už před kostelem očekávali neobjednaní muzikanti a oba místní kněží rakev požehnali, aby sňali z nebohé tíhu otcovy kletby a hřích sebevraždy. Tak ji mohli pohřbít na význačné místo za apsidou kostelíku, nikoliv

*Zámecká zahrada, rok 1910*

Romantickou historii, která vzrušila a dojala celý kraj, vypráví spisovatel Jan Morávek podle vzpomínek pamětníků. V sedle nad Žampachem se v přerostlém sadu skrývá zámek, který v té době (v letech 1841–1847) patřil bohatému pražskému měšťanovi. Podivínského morouse, který se stranil světa, podezřívali lidé z čarodějnických praktik černého umění a neměli jej rádi. Zato jeho dcera, hrádecká slečna Luisa, si získala přízeň lidí, byla půvabná a milá a Přívozští ji rádi vidávali, když projížděla krajem na koni. Časem za ní začal přijíždět z Prahy mladý švarný důstojník.

Ten se však nerudnému starochovi z nějakého důvodu nelíbil, a když dcera na něm trvala, odehrálo se na Hrádku drama končící otcovským zavržením a prokletím. Zoufalá dívka se zastřelila otcovou bambítkou.

Zatímco lidé pro dívku smutnili, otec, v němž nebylo slitování, zneuctil i dívčinu



*Ruiny Včelního Hrádku, rok 1991*



## Emerich Rath

Byl všestranným sportovcem a olympionikem, který pro mládež založil sportovní ranč v Lukách pod Medníkem, obchodníkem, trampem a propagátorem zdravého a aktivního stylu života, který na vlastní kůži poznal dějinné veletoce minulého století.



V dresu trampského sportovního klubu Zlaté údolí. Foto: Oldřich Straka

Narodil se v roce 1883 v Praze, ale své dětství prožil v Broumově. Ve čtrnácti letech se stěhuje zpět do Prahy a učí se příručím ve známém železářství U Rotta. V té době již aktivně sportuje, například lyžování se věnuje od svých deseti let a stává se jedním z prvních lyžařů u nás. Výstížeň jeho sportovní kariéru popsali Bob Hurikán ve svých Dějinách trampingu:

*Od mládí pěstoval atletiku, chodecké závody, skok o tyči a házel kouli. Boxoval, jezdil na bobech, hrál pozemní i lední hokej. V Alpách zdolal mnoho hor. Kopal v pražském DFC, vynikal v kanoistice a v plavání. Ragby pěstoval v Berlíně. Jeho koníčkem bylo i rychlobruslení, byl Mistrem těžké váhy. Jeho láskou bylo veslařství. Emerich Rath se zúčastnil mnoha závodů u nás i v Evropě a vždy byl oblíben u svých klubových kamarádů.*

*Byl členem těchto tělovýchovných spolků: S.K Slávie Praha, F.C. Germania, Sport Favorit, D.F.C., Touring club, R.C. Regata, Turnverein, Lyžařský závodní klub, Berliner sportclub, Ruder klub Hellas Berlin, F.C. Rapid, Bolzano, Vegetarian Atleclub London, Boxing club Ham-*

*burk, S.C. Charlottenburk, Chodecká federace, K.O. Zlaté údolí...“*

Rathovi sportovní výkony hovoří za vše. Za 12 a půl hodiny ušel 108 km z Ústí nad Labem do Liberce, 20 km z Prahy do Brandýsa

za 1:49:47, závod Praha - Běchovice uběhl za 40:52. Tento závod běžel vícekrát, naposledy v roce 1954. Od roku 1905 vyhrál v Německu jedenáct chodeckých závodů na 50 km s cca 30 kg vojenské výzbroje, v roce 1909 vytvořil rekordní čas 6:13. Na lyžích na mistrovství Království českého v roce 1907 vyhrál na trati 5 km, zatímco na 10 km a 50 km byl druhý. Startoval v roce 1908 na Olympijských hrách v Londýně, kde běžel maraton. Na Olympiádě v roce 1912 ve Stockholmu zaběhl maraton v čase 3:37:03. V roce 1912 vyhrál boxerské mistrovství Německa v těžké váze. Zde se také v tomto roce oženil s Františkou Krausovou. Těsně před začátkem První světové války hrál hokej za Čechy na Mistrovství Evropy. V roce 1921, již pod vlajkou Československa, splul Tiberu z Città di Castello do Říma a Adige a Pád z Bolzana do Benátek.

V té době se vrací zpět do železářství U Rotta, kde zahajuje prodej sportovních potřeb. Obchodování mu nezabraňuje ve sportu, v roce 1924 plul na kajaku 360 km po Seině do Paříže na Olympijské hry. Po Dunaji dopádl za 24 hodin z Pasova do Vídně.

V roce 1929 se osamostatnil s vlastním malým obchodem. Nejprve ve Veletržním paláci, posléze v pasáži mezi Ovocným trhem a ulicí Na příkopě. Tato pasáž ještě donedávna nesla Rathovo jméno, než byla z marketingových důvodů přejmenována.

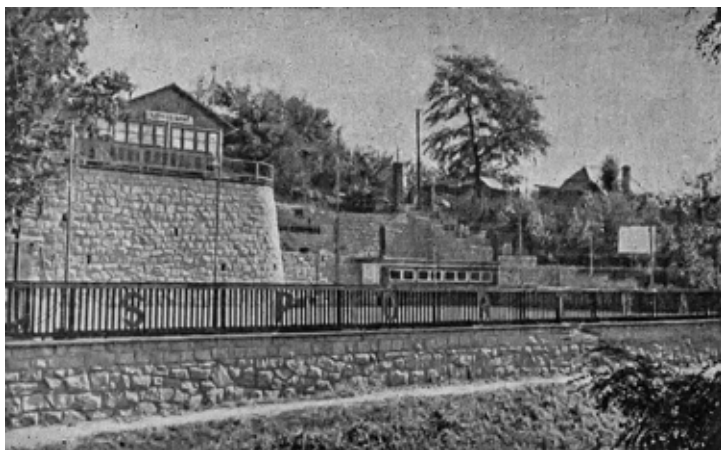
### Tragický závod s Hančem a Vrbatou

O Velikonocích 24. března 1913 se konal v Krkonoších závod, který se díky svému tragickému zakončení stal známým i do dnešní doby a jména zahynulých závodníků Hanče a Vrbaty zůstávají v obecném povědomí. Od Labské boudy tehdy na trasu dlouhou 50 km vyrazilo šest závodníků. A jedním z těchto



Na závodě pořádaném mnichovickou osadou Údolí raků ve společnosti Máni Vladykové z pořádající osady.





Rathův ranč v Lukách pod Medníkem. Z archívu paní Libuše Holzbachové

závodníků byl i Emerich Rath. Krátce po startu se počasí změnilo ve sněhovou vichřici a všichni závodníci ukončili závod, kromě Hanče, který netušil, že jede už sám. Když v předpokládaném čase Hanč nedokončil druhý okruh, vydali se ho závodníci hledat. A právě Emerich Rath Hanče našel na Zlatém návrší. Ležel už ve sněhu a byl vyčerpaný. Rath mu proto odepnul lyže a nesl ho asi půl kilometru, ale dál už v hlubokém sněhu nemohl. Posadil proto Hanče k tyči na hřebenové cestě a spěchal pro pomoc. Bohužel záchranáři se saněmi přišli pozdě, Hančemu mezitím selhalo srdce.

Zahynul i Hančův přítel Vrbata, který mu ještě během závodu půjčil kabát a čepici a vydal se dolů z hřebene, aby si to po čase z obav o kamarádův život rozmyslil a šel ho nahoru hledat. Na místě tragédie je dnes pomník věnovaný oběma závodníkům. Sám Emerich Rath den po tragédii do pamětní knihy na Labské boudě napíše: „Dnes ráno v devět hodin postavil jsem kříž zhotovený z lyže na místě, kam jsem přítele Hanče dopravil na zádech. Bude mi to smutná upomínka, neb osud mi nepřál, abych zachránil život přítele, lyžaře tak milého. Čest jeho památce.“

O této události byly natočeny dva celovečerní filmy. Tím prvním byl v roce 1956 film Synové hor. Emerich Rath při natáčení působil jako poradce, nicméně po premiéře svým přátelům říkal, že „Takhle to tehdy na hřebenech vůbec nebylo...“ Přesto si ve filmu alespoň zahrál epizodní roli hajného. Film lze shlédnout na youtube.com, kde stačí zadat do vyhledávače jeho název. Rathův krátký herecký vstup začíná v 8:27.

Až v roce 2022 následoval film Poslední závod, který byl vůči Emerichu Rathovi spravedlivý.

### Chatařem z donucení

Díky svým sportovním aktivitám a potřebě pro táborníky, skauty, sportovce a trampy se Emerich Rath zhlédl i v tram-

pingu. Na tehdejší dobu v pokročilém věku „čtyř křížků“, a proto dostal od mladších trampů přezdívku Šedý vlk. A i zde dokázal skloubit obchodování s romantikou, kdy byl často k vidění na mnoha tramských osadách, kde tábořil ve svém stanu. Pro trampy uspořádal mnoho sportovních turnajů. A někdy to byly akce ve velkém

stylu, jak dokládá Rathova pozvánka ze Staniční knihy v Záhoří:

### Kanoisté – táborníci – trampové!

4. září přijedte do Záhoří na velkou Kanoistickou slavnost. Tábor, oheň, hudba, tanec, vodní hry, střelba lukem o ceny, házení amerických nožů o ceny. Vystava vodní turistiky. Vystaveno bude přes sto stanů. Svaz organizuje k této slavnosti dopravu pro 200 kánoí a zvláštní parník z Prahy. V Záhoří bufet a polní kuchyně. Počítáme s účastí asi 2000 osob.

Měl chatu na osadě Ajax v kaňonu Sázavy, a v obci Luka pod Medníkem, hned vedle trati Posázavského pacifiku, postavil sportovní ranč na kterém bylo hřiště na volejbal, tenis i basketbal, dále stůl na ping pong, doskočiště na skok daleký i vysoký a parašutistické kolo. V zimě se hřiště polilo a hrál se na něm hokej.

Měl i druhou chatu, a to na brdské osadě Delaware, a k této chatě se váže příběh, který vypovídá o Rathově obchodním duchu, ale i o přijímání věcí tak jak přicházely.

A jak to bylo přesně, jsme se dozvěděli až před několika lety, díky 102 letému pamětníkovi této události Janu Hlaváčovi.

„Nahoře v kopci jsem potkal Emericha Ratha, který za vozem táhnul podvozek a na něm chatičku 4x2 metry. Měl to být pojízdný bar, kterým chtěl objíždět tramské osady a podávat kořalku a jiné pochutiny. Vzal mě s sebou a jeli jsme na osadu. Tady bar umístil na louku kousek od naší chaty. Jenže to dopadlo špatně. Osadníci se brzy kořalkou namazali a začali hrozně vyvádět a navíc nechtěli Rathovi platit. Začali křičet, že tu jsou Američané, sedačky z kulatin naházeli do táboráku a chatku poničili tak, že měla zlomený rám a už nemělo cenu ji odvézet. Tak tam už zůstala.“

### Nouze na konci cesty

V době německé okupace ukrýval ve svém skladu žida Borise Efenbergera a ani v nejmenším nezneužíval výhod své německé ná-

rodnosti a svým českým kamarádům pomáhal jak se dalo. Po válce proto nebyl odsunut a i nadále mohl provozovat svůj vyhlášený obchod s táborníckými a sportovními potřebami.

Rathova poválečná idyla však netrvala příliš dlouho. Po únoru 1948 byl jeho obchod zavřen a za to, že měl i po vítězství dělnické třídy za výlohou americkou vlajku a obrázek Pepka námořníka, byl na rok uvězněn za propagaci amerikanismu. V době jeho pobytu ve vězení umírá jeho žena Františka. Po návratu mu byl vyměřen k důstojnému životu zcela nedostačující důchod. Zabaven mu byl i jeho ranč v Lukách pod Medníkem. Sázavští trampové tehdy pod rouškou noci odnesli z ranče do bezpečí totem, který Emerich Rath vlastnoručně vyřezal.

Ačkoliv Emerich Rath v nouzi postupně rozprodává svůj majetek i sportovní trofeje, přesto dál plánuje další sportovní výkony. V roce 1960 chce dojet na kole až na Olympiádu do Říma. Tehdejší režim mu k tomu však nedal povolení a místo toho je Rath umístěn do Domova důchodců v Benešově, kde odmítá žít a odjíždí bydlet ke svému bratranci do Broumova. Několik měsíců společného soužití ukončil spor. Rath z bytu odchází a přespává na lavičkách v parku, myje se v broumovské kašně. Příslušníci SNB ho proto odvázejí do Domova důchodců ve Stárkově.



Pamětní tabule v místě tehdejšího Rathova ranče.

### Zápis z přijímacího protokolu:

**Hotovost:** žádná

**Závět:** nic nemá, odpadá

**Osobní záliby:** Chce sportovat a pracovat

Po čtyřech měsících pobytu v Domově důchodců umírá dvojnásobný olympionik Emerich Rath v broumovské nemocnici na infarkt, ve věku 79 let. Po letech zapomnění se tomuto velkému a všestrannému sportovci začíná dostávat zasloužených poct. V roce 2004 udělil Klub pro Fair play při Českém olympijském výboru Emerichu Rathovi zvláštní cenu In memoriam a v Polici nad Metují bylo otevřeno Muzeum zimních sportů Emericha Ratha.

Michael Antony



# Jahodový král Rudolf Strimpl



Jahodový král Rudolf Strimpl

Cestovatel po Evropě a Americe, zakladatel jahodářství v Čechách mezi Vltavou a Sázavou, přezdívaný Amerikán nebo Jahodový král. Podporovatel vědění a českého školství na Lounsku. Člověk, který pomáhal lidem v nouzi.

Rudolf Strimpl se narodil 9. 5. 1859 v Praze na Starém Městě a zemřel 15. 3. 1920, pravděpodobně na doznívající španělskou chřipku, ve věku 61 let v Drahonicích. V 80. letech 19. století cestoval po Evropě a dvakrát odjel do Ameriky, odkud si přivezl velké zkušenosti ze zemědělství

a poznatky o pěstování jahod. Roku 1887 se z Prahy přestěhoval do Sedlčan, kde si pronajal obchod, choval na 75 včelstev a současně předával své zkušenosti z pěstování zemědělských plodin širokému okolí.

15. srpna 1891 se oženil s Františkou Vlachovou, jednou z chovaneček Vojty Náprstka, českého buditele. Ta byla také členkou Amerického klubu dam. Sám přednášel u Náprstků o svých zkušenostech z cest po Americe a Evropě.

V roce 1895 si splnil svůj celoživotní sen a pronajal si od svatovítské kapituly nevalný statek Chlístov v obci Teletín u Krňan, poblíž Vysokého Újezda a Netvořic. Zde přes počáteční svízele začal samostatně



S manželkou a s dcerami

hospodařit a od roku 1896 začal s pokusy pěstovat po americkém vzoru velkoplodé jahody. Hlinitopísčité půda chlístovských polí jim na rozdíl od jiných plodin velice prospívala. Ty se pak rozšířily do celých Čech. Pravděpodobně začal s odrudou „Bedford Champion“ z USA, v Krňanech a Teletíně zvané nejprve Kyselky, pak Goliáše. Po první světové válce odchází na Lounsko do Drahonic, kde se mimo jiné zasloužil s manželkou o českou školu v Lubenci a o rozvoj Podbořanska - Žluticka. Zde také 15. března 1920 umírá. Jeho manželka ho přežije o plných 16 let (5. 10. 1861 – 29. 2. 1936).

To jsou ovšem jen oficiální připomenutí velkého života Rudolfa Strimpla, protože jeho duch žije v Posázaví i Povltaví dodnes.

Václav Šmerák



## Vánoční předvádění

V sobotu 30. listopadu vás čeká vánočně vyzdobené muzeum a provoněné cukrovím - pečené horké jídky, svařené víno a velmi chutná káva.

Nebude chybět tradiční ukázka starých řemesel ženami z lidové tvorby, které nám předvedou paličkovanou krajkou, staré drátenické řemeslo a tradiční techniku zdobení voskem plovoucích svíček. A nově bude na Vánočním předvádění kastelánka z hradu Orlik u Humpolce, která nám předvede bylinkářské umění.

Opět bude prodej medu, medoviny a výroba svíček z včelího vosku, adventní věnce, vánoční korálkové a skleněné ozdoby, překrásná tradiční i netradiční keramika, patchworkové výrobky a macramé, zdobení a prodej perníčků, dílničky pro děti, výroba a prodej šperků, háčkové hračky – jednorozci, knihy i pohádkové od regionálních autorů, výroba a prodej dřevěných hraček našich babiček, prodej ručně vyrobených voňavých přírodních olejíčků a mydel.

Regionální muzeum v Jílovém u Prahy  
Vás srdečně zve na

# Vánoční předvádění

**SOBOTA 30. 11. 2024**  
od 9 do 15 hod.

**PŘIJĎTE SI UŽÍT SVÁTEČNÍ  
ATMOSFÉRU DO MUZEA.**

Předvádění lidových řemesel, prodej cukroví,  
ozdob a dekorací v budově muzea, jarmark na nádvoří.

**VSTUPNÉ: dospělí 50 Kč / snížené 30 Kč**

Více informací na nebo  
na [www.muzeumjilove.cz](http://www.muzeumjilove.cz)

Muzeum je otevřeno denně,  
mimo pondělí (pokud není svátek).  
ZÁŘÍ - KVĚTEN: 9 - 12, 13 - 16 hod.  
ČERVEN - SRPEN: 9 - 17 hod.



## Zajímavosti z depozitáře

Jedinečné akvarely nakreslené v průběhu průkopnické výpravy Družiny vyder do Svatojánských proudů v červenci 1916, jsou nejstarším dochovaným tramským obrazovým záznamem, předchůdcem nespočetného množství ilustrací, obrazů a fotografií z následujících 108 let, tedy až do současnosti. Akvarely jsou zároveň cenným dokumentem,

neboť zachycují založení prvního tramského campu Vydří doupě ve staré lomařské boudě a Vydřího tábořiště (pozdější první osady Ztracená naděje) v místech, které je dnes pod hladinou Štěchovické přehrady. Originály akvarelů jsou vystaveny v naší expozici Tramping stále žije.

- MAT-



*Vydří tábořiště*



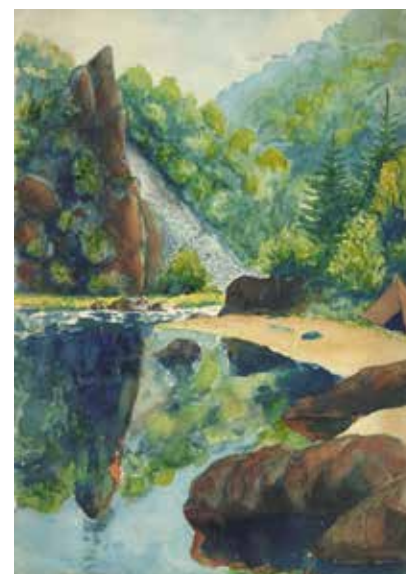
*Vydří tábořiště*



*Vydří doupě*



*Výhled z Vydřího doupě na druhý břeh Vltavy, do míst, kde teprve o dva roky později vznikne osada Ztracená naděje.*



*Pohled od Vydřího tábořiště k ústí Krňanského potoka.*



# Fifinka: Strážkyně muzejních tajemství



Za starými kamennými zdmi Regionálního muzea v Jílovém, kde se odráží stíny minulosti a ozvěny zlatokopeckých příběhů, žije kočka jménem Fifinka. Není to obyčejná kočka; Fifinka je v muzeu doma a má zde své zvláštní poslání. S měkkými packami tichounce kráčí po kamenných podlahách a mezi starobylými exponáty, jako tajemná strážkyně pokladů, co tu jsou uloženy.

Fifinka byla kdysi nalezena jako malé koťátko ve skladišti muzea, zavřená do staré mapy, která vyprávěla o dávno zapomenutých zlatých dolech. Zaměstnanci muzea se ihned ujali péče o tohle malé zjevení. Dali jí jméno, postarali se o ni a přijali ji mezi sebe jako jednoho z muzejníků. Ale každý v muzeu věděl, že Fifinka není jen tak obyčejná muzejní kočka. Jak rostla, stávala se více než jen mazlíčkem; stala se ikonou muzea. Návštěvníci, kteří přicházeli studovat historii těžby zlata, byli často překvapeni pohledem na tuto elegantní kočku, jak se prochází po muzeu, jako by sama dělala pravidelnou kontrolu svých království. Někteří říkali, že když se jí člověk zadívá do očí, může vidět

záblesky minulých časů, jako by měla schopnost ukázat jim něco skrytého za obyčejným pohledem.

Fifinka nejenže uchovává tajemství, ale i ráda přispívá trochou zábavy do muzejní rutiny. Vyhledává si různé skryše, kde překvapí muzejníky i návštěvníky. Mezi její oblíbená místa ke zdřímnutí patří např. kánoe v expozici trampingu, kukaň pro slepice, nebo se stulí v koutku magistra Edwarda Kellyho v expozici ZLÁTA. Fifinka tak často mile překvapí návštěvníky, když se po sladkém spánku začne protahovat, což vyvolá smích i údiv, že ten exponát vypadá tak živě. Návštěvníci tak často zanechávají v návštěvní knize poznámky typu „Nejlepší exponát je kočka“ a někteří si ji dokonce chtějí odvézt domů. Ale Fifinka ví, kde má svůj domov – ve světě, kde každý den je dobrodružství a každá noc příběh.

Ale Fifinka má také svou praktickou stránku. Pomáhá udržovat muzeum bez škůdců a je neocenitelným společníkem pro zaměstnance během dlouhých pracovních hodin. Její přítomnost přináší útěchu a smysl pro pokračující život v prostoru plném historie. Fifinka je nejen svědkem mnoha změn v expozicích a vystavených předmětech, ale stala se i klíčovou inspirací pro mnoho z nich. Dokonce má svůj vlastní časopis Kočka muzejní, který právě držíte v ruce. Fifinka není jen obyčejnou muzejní kočkou, je legendou a duchem muzea, strážkyní jeho tajemství a příběhů.

A tak, když příště navštívíte naše muzeum, hledejte nejen exponáty ve vitrinách, ale i naší muzejní kočku, která právě možná čeká na vaše pohlazení.

-ŠJ-



**PF 2025**  
PŘEJE KOČKA FIFI  
A VŠICHNI ZAMĚSTNANCI  
REGIONÁLNÍHO MUZEA V JÍLOVÉM U PRAHY

**OTEVÍRACÍ DOBA MUZEA o vánočních svátcích**

23.12. Pondělí	ZAVŘENO
24.12. Štědrý den	ZAVŘENO
25.12. První svátek vánoční	ZAVŘENO
26. – 29. 12. 2024	OTEVŘENO
30. 12. 2024 – 13. 1. 2025	ZAVŘENO
od 14. 1. 2025	OTEVŘENO

(podle běžné otevírací doby)

Regionální muzeum v Jílovém u Prahy [www.muzeumjilove.cz](http://www.muzeumjilove.cz) Středočeský kraj OTEVÍRACÍ DOBA MUZEA: 9 – 12 a 13 – 16 hod.