



# REGIONÁLNÍ MUZEUM V JÍLOVÉM U PRAHY, p. o.

Středočeský kraj



ZPRÁVA O HOSPODAŘENÍ A ČINNOSTI ZA ROK 2019



Regionální muzeum v Jílovém u Prahy, p. o.  
Masarykovo náměstí 16, 254 01 Jílové u Prahy  
IČO: 00067881

Dne: 18. 2. 2020  
PhDr. Šárka Juřinová  
ředitelka muzea

**Středočeský kraj**

## OBSAH

### ORGANIZACE

1) Základní informace o organizaci	5
Oblast činnosti	6
2) Personální obsazení	6

### HOSPODAŘENÍ

1) Hospodaření příspěvkové organizace za rok 2019	9
Účelové neinvestiční a investiční dotace	9
Fond investic	10
Pohledávky a závazky	10
Výsledky kontrol	11
Úspory energie v muzeu v roce 2019	13

### ČINNOST

1) Odborná oddělení	17
2) Výstavní činnost a expoziční činnost	30
Tematické výstavy	30
Kulturně výchovné a vzdělávací akce	35
Statistika návštěvnosti a akcí muzea	45
3) Propagace a prezentace muzea	45
Internet	45
Média	46
Péče o návštěvníky	46
Placená propagace	46
Monitoring médií v roce 2019	47
Výzkumná a odborná činnost	48
Publikační činnost	49
Odborné semináře, konference a komise	50
Spolupráce s ostatními organizacemi	50



# ORGANIZACE

## 1) ZÁKLADNÍ INFORMACE O ORGANIZACI

Název: Regionální muzeum v Jílovém u Prahy, p. o.  
 Sídlo: Masarykovo náměstí 16, 254 01 Jílové u Prahy  
 IČO: 00067881 Ředitelka: PhDr. Šárka Juřinová  
 Číslo organizace (dle SK): 614  
 www stránky: www.muzeumjilove.cz

Regionální muzeum v Jílovém u Prahy je od 1. 1. 2003 příspěvkovou organizací Středočeského kraje. Jeho historie sahá až do roku 1891, kdy jílovský měšťan Leopold Čihák věnoval svoji sbírku historických předmětů, map a listin městu Jílovému u Prahy. Původně vlastivědné muzeum se později začalo specializovat na těžbu a zpracování zlata v ČR, což bylo logickým vyústěním historického významu těžby zlata na Jílovsku. Potřebám muzea slouží historická budova Mince, která má mimořádně vhodnou polohu, nachází se v dolní části jílovského náměstí. Zde jsou umístěny stálé expozice (Zlato v České Republice, Ora et labora, Jílové v Odlesku zlata a Tramping v dolním Posázaví) i další výstavní prostory, kde se výstavy obměňují. Významnou součástí muzea tvoří jeho pobočky v Dolním Studeném a Turyni – celkem tři štoly na těžbu zlata (štola Halíře, sv. Antonína Paduánského, sv. Josefa), které zásadním způsobem doplňují stálou expozici Zlato v ČR. Štoly se nacházejí na trase naučné stezky Jílovské zlaté doly.

### Ceny vstupného a služeb v roce 2019

#### 1) Prohlídka stálých expozic a výstav v prostorách muzea:

##### Vstupné:

Základní:	50 Kč
Děti do 6 let:	zdarma
Děti od 6 do 15 let:	30 Kč
Studenti do 26 let:	30 Kč
Senioři:	30 Kč
Rodinné vstupné:	110 Kč <i>(zahrnuje dva dospělé a maximálně tři děti)</i>

Vstup zahrnuje všechny stálé expozice a výstavy, v letních měsících pak rýžování zlata na nádvoří. Několikrát ročně je možné navštívit předváděcí dny, koncerty nebo jiné kulturní akce

##### Vstupné na mimořádné akce (např. přednášky):

Základní:	30 Kč
Besedy, přednášky:	30 Kč
Zvláštní vstupné:	1 Kč <i>(muzejní noc, den otevřených dveří)</i>
Rodinné vstupné:	140 Kč <i>(zahrnuje dva dospělé a maximálně tři děti)</i>

##### Prohlídka štoly sv. Josefa:

Základní vstupné:	80 Kč
Děti do 15 let:	40 Kč <i>(platí i děti mladší 6 let)</i>
Senioři, studenti:	40 Kč
Rodinné vstupné:	170 Kč <i>(zahrnuje dva dospělé a maximálně tři děti)</i>

## **Prohlídka štol sv. Antonína Paduánského nebo štol Halíře:**

Základní vstupné:	80 Kč
Děti do 15 let:	40 Kč ( <i>platí i děti mladší 6 let</i> )
Senioři, studenti:	40 Kč
Rodinné vstupné:	170 Kč ( <i>zahrnuje dva dospělé a maximálně tři děti</i> )

## **Zvýhodněné vstupné při návštěvě všech tří štol:**

Školáci, studenti, senioři:	90 Kč
Dospělí:	180 Kč

## **2) Klub přátel jílovského muzea:**

Členství v Klubu přátel jílovského muzea je podmíněno ročním členským příspěvkem ve výši 200 Kč a snížený poplatek 150 Kč (senior). Členové Klubu dostávají pozvánky na všechny muzejní akce a účastní se zdarma muzejních programů.

## **3) Vyhledávání dokumentů či příprava informací z archivu muzea:**

Jednotná sazba: 100 Kč/hod.

## **4) Na objednávku**

### **Přednáška na dohodnuté téma:**

V přednáškovém sále muzea	1 000 Kč
V místě mimo muzeum	1 500 Kč
Průvodce městem:	1 000 Kč (historie města, jednotlivých domů či významných osobností)
Průvodce okolím města:	1 500 Kč (turistické zajímavosti, naučná stezka)

## **OBLAST ČINNOSTI**

RM v Jílovém plní své poslání v souladu ustanovením Zřizovací listiny, Zákona č.122/2000 Sb.a vyhlášky č.275/2000 Sb. a obecně platnými předpisy a normami.

Vytváří, uchovává a odborně zpracovává systematické sbírky dokladů o vývoji a specifikách regionu a jeho obyvatelstvu z pohledu přírodních a společenských věd.

U sbírkových fondů zajišťuje řádnou evidenci, správu a ochranu v souladu s platnými předpisy, výsledky své práce prezentuje všemi dostupnými prostředky, zejména formou expozic,výstav, edicích a sdělovacích prostředcích.

Sbírkatovnou činnost vyvíjí oddělení v souladu s oborovým zaměřením muzea a dle aktuální Koncepce sbírkotvorné činnosti muzea.

Spolupracuje na plnění úkolů s ostatními muzei a galeriemi, vědeckými ústavy, školami a ostatními institucemi u nás i v zahraničí, podílí se na vlastivědné činnosti v okruhu své působnosti v regionu.

## **2) PERSONÁLNÍ OBSAZENÍ**

Regionální muzeum v Jílovém má jedno centrální pracoviště v domě Mince na Masarykově náměstí 16 v Jílovém u Prahy. Kromě hlavní budovy provozuje muzeum tři pobočky - těžební štol v Dolním Studeném a v Turyni, kde působí průvodci zaměstnaní na DPP a DPČ.



**Přehled pracovníků dle organizační struktury a funkčního zařazení k 31.12.2018**

1.	Ředitelka	PhDr. Šárka Juřinová	VŠ	1,0
2.	Účetní	Mgr. Jan Špička	VŠ	0,75
3.	Kurátor-přírodovědec	RNDr. Jan Váňa	VŠ	0,75
4.	Vedoucí kurátor	PhDr. Veronika Stachurová	VŠ	0,75
5.	Kurátor-historik	Mgr. Jan Síč	VŠ	1,0
6.	Kurátor-fotoarchiv	Jana Pálová	ZŠ	1,0
7.	Edukátor a PR	Mgr. Dana Chmelíková	VŠ	1,0
8.	Kurátor	Mgr. Anna Plevová	VŠ	1,0
9.	Vedoucí inf. centra	Galina Breburdová	SŠ	1,0
10.	Technický pracovník	Richard Kozel	SŠ	1,0

<b>Fyzický počet zaměstnanců</b>	
Fyzický počet zaměstnanců organizace celkem	24
Z toho:	
- kmenových zaměstnanců	10
- externích zaměstnanců	14

<b>Pracovněprávní vztah</b>	<b>Počet pracovníků</b>
Pracovní poměr – plný úvazek	7
Pracovní poměr – zkrácený úvazek	3
DPP	19
DPČ	8

<b>Přepočtený počet zaměstnanců k 31. 12. 2019</b>
10

Průměrná měsíční mzda v Kč	2018	2019	Vývojový ukazatel (2019/2018*100)%
CELKEM	21 266	24 338	114%

*Díky pracovnímu nasazení zaměstnanců PO se podařilo navýšit tržby z prodeje vstupenek a ředitelka udělila 2x za rok mimořádné odměny. K navýšení průměrné mzdy došlo též na základě usnesení vlády ze 14. 11. 2018 č. 758. Limit mzdových prostředků dle finančního plánu byl dodržen.*



# HOSPODAŘENÍ



## 1) Hospodaření příspěvkové organizace za rok 2019

Výsledek hospodaření k 31.12. 2019

Výsledek hospodaření po zdanění v Kč	2018	2019
Náklady celkem	9.579.376,65	10.302.124,05
Výnosy celkem	9.631.391,37	10.309,765,20
+zisk/-ztráta	52.014,72,-	7.641,15,-

PO si naplánovala vyrovnaný rozpočet, který dodržela. Náklady a výnosy se zvýšily z důvodu získání prostředků od SK nad rámec provozního příspěvku na nákup sbírek, projektové záměry a kulturní akce. PO také zvýšila návštěvnost a tržby ze vstupného. Organizace také provedla úsporné opatření elektrické energie.

### VYHODNOCENÍ SCHVÁLENÝCH ZÁVAZNÝCH UKAZATELŮ ZA ROK 2019

Stanovené závazné ukazatele:

Závazný ukazatel	Schválená hodnota v RK v Kč	Hodnota po změnách schválená RK v Kč	Skutečnost na konci roku v Kč	Plnění [%]
	1	2	3	4=3/2*100
Provozní příspěvek celkem	7.959.852,-	9.047.241,-	9.047.241,-	100%
Objem prostředků na mzdy (limit)	6.209.694,-	6.262.669,-	6.262.669,-	100%
Objem finančních prostředků na odpisy majetku	501.655,-	513.029,-	513.029,-	100%

#### Komentář k plnění schválených závazných ukazatelů v roce 2019:

Příspěvek zřizovatele na provoz se navyšoval o příspěvek na neinvestiční akce a očištěné nájemné, kulturní akce a nákup sbírkových předmětů.

Náklady na mzdové prostředky se navyšovaly s ohledem na nařízení vlády z roku 2018, odměny řediteli a zaměstnancům.

Prostředky na odpisy PO navyšovala z důvodu úpravy rozpočtu a tech. zhodnocení budov.

### ÚČELOVÉ NEINVESTIČNÍ A INVESTIČNÍ DOTACE

#### a) Neinvestiční dotace

Poskytovatel	Účel dotace	Výše dotace v Kč	Čerpáno v Kč
SK	17. listopad	250.000,-	250.000,-
SK	Drobné energ. úspory	81.858,-	81.858,-
SK	Kulturní léto SK	250.000,-	250.000,-
SK	Stav. hist. průzkum	48.874,-	48.874,-
SK	AV propagace	18.500,-	18.500,-
Sk	Tech. průzkum budov	200.000,-	200.000,-
SK	AV propagace PO	18.500,-	18.500,-
SK	Koncert rodáci	30.000,-	30.000,-
SK	Adventní koncert	125.000,-	125.000,-
<b>Celkem</b>		<b>1.022.732,-</b>	<b>1.022.732,-</b>

**b) Investiční dotace**

Poskytovatel	Účel dotace	Výše dotace v Kč	Čerpáno v Kč
Celkem		0,-	0,-

**c) Investiční příspěvek zřizovatele**

Účel příspěvku	Výše příspěvku v Kč	Čerpáno v Kč	Číslo a datum usnesení RK
Tvorba IF	250.000,-	0,-	
Schodiště do Konírny-tech. zhod.	279.752,-	279.752,-	025-05/2019/RK z 04.02.2019 101-17/2019/RK z 18.02.2019
<b>Celkem</b>	<b>529.752,-</b>	<b>279.752,-</b>	

**FOND INVESTIC**

**Celkové čerpání Fondu investic**

Období	2018	2019	Rozdíl
Částka v Kč	56.870,-	378.232,-	321.362,-

**Položkové čerpání Fondu investic**

Název investiční akce	Čerpání v Kč	Číslo a datum usnesení RK
Socha s. A. Paduánského	45.000,-	048-07/2019/RK z 25.02.2019
Schodiště do Konírny-tech. zhod.	279.752,-	025-05/2019/RK z 04.02.2019 101-17/2019/RK z 18.02.2019
Pasportizace Konírny	45.980,-	086-25/2019/RK z 12.08.2019
Mineralogický vzorek	7.500,-	048-07/2019/RK z 25.02.2019
<b>Celkem</b>	<b>375.000,-</b>	

**Komentář k čerpání Fondu investic:**

**POHLEDÁVKY A ZÁVAZKY**

**a) Pohledávky**

Pohledávky	90 - 180 dnů po splatnosti	Nad 180 dnů po splatnosti
Odběratelé	0,-	0,-
jiné ...	0,-	0,-
Pohledávky celkem v Kč		

**b) Závazky**

Závazky	Nad 30 dnů po splatnosti
Dodavatelé	0,-
jiné	0,-
<b>Závazky celkem v Kč</b>	

## VÝSLEDKY KONTROL

## VNĚJŠÍ KONTROLY

Název kontrolního orgánu	Zaměření kontroly	Kontrolované období	Datum vykonání kontroly	Zjištěné nedostatky (ano/ne)	Nápravné opatření k odstranění zjištěných nedostatků (splněno/nesplněno)
BOZP	Roční prověrka stavu BOZP a PO	2019	3. 6. 2019	NE	

**Vnitřní kontroly**

Systém vnitřních kontrol je zpracovaný v plánu kontrol, který je včetně zprávy o výsledcích kontrol 2x ročně předáván věcně příslušnému odboru. Vnitřní kontrolní systém je nastavený dle metodického pokynu vydaného SK a dle aktuální příslušné legislativy. Při veškerých finančních operacích probíhá předběžná, průběžná a následná kontrola. Na dodržování vnitřního kontrolního systému dohlíží ředitelka organizace.

**Komentář k hospodaření příspěvkové organizace k 31. 12. 2019**

V roce 2019 došlo k navýšení návštěvnosti oproti ostatním letům, čímž organizaci vznikly výnosy ze vstupného a doplňkového prodeje, které byly využity na krytí provozních výdajů včetně elektrické energie, jejíž náklady každoročně stoupají.

- o 25% nárůst nákladů u vedlejší činnosti. Důvodem je zvýšení návštěvnosti muzea a zároveň prodeje upomínkových předmětů.
- rozdíl v hlavní činnosti je jen 7% (zvýšení oproti 2018)
- úč. 501 – materiál + 83%. Důvodem je zvýšení počtu kulturních akcí, na které poskytl příspěvek zřizovatel. S těmito akcemi jsou spojeny také náklady na propagaci, jako je tisk plakátů, letáků a inzerce v tisku.
- úč. 502 – energie - 28%. Organizace zavedla úsporná energetická opatření, jako je výměna úporných žárovek a topných těles. V roce 2019 proběhla regulace a optimalizace stupňů vytápění a osvětlení jednotlivých objektů.
- úč. 511 – opravy a udržování + 34%. Důvodem navýšení je údržba rozsáhlého objektu ze 14. století. Nutností je řešení vlhkosti zdiva a omítek. Částečně proběhla obnova zastaralé elektroinstalace a vodovodních trubek. Vyšší náklady představuje také údržba důlních děl, ve kterých musí být zajištěna maximální bezpečnost návštěvníků podzemí.
- úč. 512 – cestovné + 19%. Ředitelka a odborní zaměstnanci se zúčastnili řady školení a odborných konferencí.
- úč. 513 – reprezentace + 64%. Organizace za rok 2019 uspořádala 97 kulturních akcí, se kterými souvisí drobné občerstvení na vernisáži a pro účinkující. Muzeum dále zajišťovalo reprezentativní akce pro zřizovatele a veřejné činitele (návštěva ministrů a premiéra).
- úč. 518 - služby + 147%. Organizace pořádala řadu kulturních akcí, která obnáší jednak zvýšené náklady na propagaci a inzerci v tisku a také odměny pořádajícím agenturám. Muzeum si nechalo zpracovat Stavebně historický průzkum gotické budovy Mince.
- úč. 528 - jiné soc. náklady + 26%. Organizace pořídila příslušným zaměstnancům ochranné pomůcky dle nařízení zásad BOZP. Zvýšené náklady také představuje příspěvek na stravenky zaměstnanců.

- úč. 558 – drob. dlouhod. majetek + 67%. Organizace obnovila dosluhující počítače pro zaměstnance. Dále byly nakoupeny důlní svítidla pro provoz důlních děl
- úč. 602 - Vstupné + 45%. Organizaci se díky propagaci a atraktivní nabídce programů podařilo navýšit návštěvnost.
- úč. 604 – výnosy z prodaného zboží, + 100%. Organizace rozšířila sortiment upomínkových předmětů a díky zvýšenému počtu návštěvníků, kteří si zakoupili suvenýry, došlo k navýšení prodeje.
- úč. 609 - výnosy z ost. výkonů + 108%. Důvodem navýšení byly výnosy z mimořádně návštěvnicky úspěšného koncertu. Další výnos představuje poplatek města Jílové za provoz informačního centra.
- úč. 649 – jiné výnosy -96%. V plánu na rok 2019 bylo počítáno s 50% krytí odpisů poskytnutých zřizovatelem. Organizace zvládla pokrýt odpisy z vlastních prostředků.
- Organizace přistupuje zodpovědně ke správě svěřeného majetku. Z toho důvodu byly provedeny následující opravy:
  - Stavebně technický průzkum Konírný 205.700,-
  - Průběžné opravy zastaralé elektroinstalace 157.000,-.
  - Elektronický zabezpečovací systém - modernizace, servis, 45.000,-.

Dle potřeb organizace a jejího provozu byla průběžně obnovena část informační techniky. Z důvodu konání výstav s mimořádně cennými exponáty (originály mincí, vyznamenání, medaile, granátové klenoty atd.) došlo k modernizaci kamerového systému a celkového elektronického zabezpečení. Pro bezpečný pohyb návštěvníků v podzemních dílech, byly pořízeny důlní lampy.

#### **Finanční zdroje mimo rozpočet muzea**

Archaia o.p.s.	20 000 (příspěvek na Muzejní potlach)
Archaia o.p.s.	9 500 (příspěvek na katalog k výstavě Za císaře pána)
Archaia o.p.s.	7 000 (příspěvek katalog k výstavě Mrtví jdou za sluncem)
První Jílovská a.s. SMĚR)	2 000 (vzpomínkové setkání zaměstnanců Výrobního družstva)
Město Jílové	60 000 Příspěvek na IC
Geofond	44 000 Uložení sbírek fondu

#### **Finanční zdroje od zřizovatele nad rámec provozního příspěvku**

Adventní koncert	125 000
Technický průzkum	200 000
Kult. léto	250 000
Drobné energetické úspory	81 858
17. listopad	250 000
Vrácené nájemné	19 549

#### **Z roku 2018**

Stavebně hist. průzkum	48 874
AV propagace	18 500
Koncert rodáci	30 000

---

**Celkem: 941 281**

## ÚSPORY ENERGIE V MUZEU

Úspory energie v Regionálním muzeu se týkaly pouze elektrické energie - vytápění, ohřev teplé užitkové vody a osvětlení je zajišťováno výhradně elektřinou. V roce 2019 byla dodavatelem elektřiny firma EP ENERGY TRADING, a.s. Museum využívá dvoutarifovou sazbu C25d. Cena silové elektřiny vzrostla v r. 2019 o 48 % oproti roku 2018

V roce 2016 provedlo museum vlastními silami interní orientační studii zaměřenou na posouzení možností úspor elektrické energie. Při posuzování možností úspor je nutné brát v potaz energetickou náročnost vytápěných budov – ta je velmi vysoká neboť budovy jsou podle PENB (2013) velmi ne hospodárné. Z provedené orientační studie vyplynulo, že

s běžným rozpočtem, který má museum k dispozici, mohou být bez problémů a požadavků na investice provedena pouze relativně drobná úsporná opatření – jako výměna zastaralých a neefektivních světelných zdrojů za moderní LED zdroje, popřípadě postupná instalace termofólií a snad i část termoizolačních nátěrů.

Hlavní úsporná opatření byla provedena již v letech 2016 – 2017, kdy byly klasické či halogenové světelné zdroje v expozicích a dalších exponovaných prostorách nahrazeny LED zdroji,

V roce 2019 vytvořil Středočeský kraj zvláštní fond pro dotace programu drobných energetických úspor. Regionální muzeum v Jílovém u Prahy obdrželo v rámci tohoto programu dotaci ve výši 81 858,- Kč. Tato dotace byla využita k dokončení obměny zastaralých svítidel a světelných zdrojů za úsporné a ke snížení velikosti hlavního jističe ze 400 A na 315 A, což znamená roční úsporu 12 000,- Kč na paušálních poplatcích. Při stávajících cenách elektrické energie je očekávaná návratnost těchto prostředků 3,5 roku.

Datalogery, jejichž prvotním účelem je sledování mikroklimatu v depozitářích a expozicích, umožňují i operativní řízení vytápění objektů v závislosti na aktuálních meteorologických podmínkách, tj. udržovat optimální teplotu a eliminovat zbytečné přetápění.

Úsporná opatření, provedená v roce 2019, mají za následek další snížení celkového instalovaného příkonu o cca 2 kW na stávajících 348 kW, což znamená roční úspory ve spotřebě elektrické energie cca 3 MWh.

V následující tabulce č. 1 je přehled spotřeby a plateb za elektrickou energii v letech 2015 – 2019.

Z tabulky je patrné, že dosud zavedená úsporná opatření přináší efekt – spotřeba elektřiny v roce 2019 celkově poklesla o 2 % oproti r. 2018.

*viz. tabulka*



Tabulka č. 1 – Přehled spotřeby elektřiny a plateb v letech 2015 až 2019

měsíc - rok	Platba za sílovou elektřinu (Kč)	Platba za distribuci a další daně (Kč)	Platba celkem (Kč vč. DPH)	Podíl poplatku za distr.	Spotřeba VT (MWh)	Spotřeba NT (MWh)	Spotřeba celkem (MWh)	Podíl NT na spotřebě sílová	Prům. platba Kč za 1 kWh	Průměrná denní spotřeba (kWh)	Průměrná denní platba (Kč)
leden 15	31717	42737	74454	57%	6,076	26,080	32,156	81%	2,32	1037	2402
leden 16	29660	47460	77110	62%	7,360	27,519	34,88	79%	2,21	1125	2487
leden 17	36319	59087	95406	62%	8,930	36,858	45,79	80%	2,08	1477	3078
leden 18	30715	40614	71329	57%	4,631	26,395	31,03	85%	2,30	1001	2301
leden 19	45933	64602	110535	54%	5,586	31,657	37,25	85%	2,70	1201	3243
únor 15	29999	41789	71788	58%	5,786	24,606	30,39	81%	2,36	1085	2564
únor 16	21769	35624	57393	62%	5,061	20,743	25,80	80%	2,22	890	1979
únor 17	25635	43179	68814	63%	5,735	26,907	32,64	82%	2,11	1168	2458
únor 18	34880	46524	81404	57%	5,945	26,896	34,84	83%	2,34	1244	2907
únor 19	36966	46902	83868	56%	4,378	25,662	30,04	85%	2,79	1073	2595
březen 15	27970	39413	66383	58%	4,975	23,882	28,86	83%	2,30	931	2141
březen 16	21645	35557	57202	62%	5,101	20,517	25,62	80%	2,23	826	1845
březen 17	17245	30619	47864	64%	3,840	18,129	21,97	83%	2,18	709	1544
březen 18	31507	52951	84458	63%	4,913	34,072	38,99	87%	2,17	1258	2724
březen 19	32324	41859	74183	58%	3,928	22,284	26,21	85%	2,83	846	2393
duben 15	19281	27966	47247	59%	3,274	16,513	19,79	83%	2,39	680	1575
duben 16	13646	24320	37966	64%	2,907	13,42	16,33	82%	2,33	544	1266
duben 17	11956	22914	34870	66%	2,755	12,48	15,24	82%	2,29	508	1164
duben 18	11814	19315	31129	62%	2,115	9,628	11,74	82%	2,65	391	1038
duben 19	25461	24894	50355	49%	2,662	14,343	17,01	84%	2,86	567	1679
květen 15	10096	17344	27440	63%	1,951	8,275	10,23	81%	2,68	330	885
květen 16	10188	21798	31986	68%	3,717	7,589	11,31	67%	2,83	365	1032
květen 17	8599	18919	27518	68%	2,707	7,797	10,50	74%	2,62	339	866
květen 18	3084	9847	12931	76%	1,194	1,484	2,68	55%	4,82	86	416
květen 19	14295	22874	37169	62%	2,531	8,62	11,15	77%	3,33	360	1199
červen 15	4659	12197	16856	72%	2,037	2,035	4,07	50%	4,14	136	562
červen 16	4590	14724	19458	76%	3,184	1,048	4,23	25%	4,80	141	640
červen 17	1727	8683	10410	83%	1,188	0,531	1,73	31%	6,02	56	347
červen 18	2851	9995	12846	79%	1,409	0,912	2,32	39%	5,53	77	429
červen 19	4234	10329	14563	71%	1,436	0,839	2,28	37%	6,40	78	485
červenec 15	3979	12350	16328	76%	2,483	0,571	3,05	19%	5,35	99	527
červenec 16	4490	15002	19492	78%	3,341	0,669	4,01	17%	4,83	129	624
červenec 17	1806	8956	10761	83%	1,310	0,473	1,78	27%	6,04	58	347
červenec 18	2482	9647	12129	80%	1,401	0,521	1,92	27%	6,31	62	391
červenec 19	2878	10298	13176	78%	1,322	0,471	1,79	28%	7,35	58	425
srpen 15	3815	11846	15661	76%	2,315	0,651	2,97	22%	6,28	96	506
srpen 16	4107	14114	18221	77%	3,036	0,645	3,68	18%	4,95	119	589
srpen 17	1904	9217	11121	83%	1,407	0,459	1,87	25%	5,96	60	359
srpen 18	2413	9489	11902	80%	1,349	0,526	1,88	28%	6,35	60	364
srpen 19	3075	10881	13956	78%	1,440	0,481	1,90	24%	7,24	61	444
září 15	4842	12552	17394	72%	2,066	2,195	4,26	52%	4,08	142	580
září 16	3318	11973	15286	76%	2,210	0,696	3,11	28%	4,82	104	510
září 17	6611	14463	21074	69%	1,282	7,249	8,53	85%	2,47	264	702
září 18	2959	9873	12832	77%	1,265	1,268	2,53	50%	5,07	84	429
září 19	4604	11834	16438	72%	1,290	2,037	3,33	61%	4,94	111	548
říjen 15	17550	28635	46184	62%	4,834	12,114	16,95	71%	2,73	547	1480
říjen 16	12857	24068	36925	65%	3,360	11,762	15,08	78%	2,45	468	1181
říjen 17	14167	26980	41147	68%	3,784	13,906	17,69	79%	2,33	571	1327
říjen 18	12851	20771	33622	62%	2,433	10,265	12,70	81%	2,85	410	1085
říjen 19	15292	23495	38787	61%	2,356	8,768	12,12	81%	3,20	391	1251
listopad 15	22195	32269	54464	59%	4,326	18,134	22,46	81%	2,42	749	1815
listopad 16	24044	40980	65024	63%	6,350	21,717	28,07	77%	2,32	936	2167
listopad 17	20660	36807	57467	64%	5,320	20,590	25,91	79%	2,22	864	1916
listopad 18	24796	34294	59090	58%	4,062	20,800	24,86	84%	2,38	829	1970
listopad 19	30248	39083	69331	58%	3,419	21,253	24,67	88%	2,81	822	2311
prosinec 15	28529	39147	67676	58%	4,871	24,502	29,37	83%	2,31	948	2186
prosinec 16	28221	45273	73494	61%	6,917	26,331	33,25	79%	2,24	1073	2407
prosinec 17	28751	48586	77337	61%	6,928	29,400	36,33	81%	2,13	1172	2495
prosinec 18	34752	46103	80855	61%	5,755	29,054	34,81	83%	2,32	1123	2608
prosinec 19	28634	47585	76219	61%	3,204	25,172	28,38	88%	2,69	915	2459
Σ 2015	204732	317247	521979	61%	44,994	159,558	204,552	78%	2,55	580	1430
Σ 2016	178524	330890	509414	65%	52,484	152,856	205,340	74%	2,48	561	1382
Σ 2017	175420	328410	503830	65%	45,196	174,778	219,974	79%	2,29	603	1380
Σ 2018	195094	309432	504527	61%	38,472	163,821	202,293	82%	2,52	549	1382
Σ 2019	243943	344437	588380	59%	33,564	162,567	196,131	83%	3,00	537	1612

Další významnější úspory ve spotřebě elektrické energie jsou možné již jen za pomoci stavebně-technických úprav budov, z pohledu muzea finančně náročných, tj. izolace budov proti zemní vlhkosti a dodatečné vnitřní zateplení podkrovních prostor.

S dalším zvýšením ceny silové elektřiny pro rok 2020 (v průměru o 10% oproti roku 2019) a reálným předpokladem dalšího růstu ceny elektřiny v blízké budoucnosti se jako další možné opatření k úsporám elektrické energie jeví i tepelné čerpadlo, které v období nízkých cen elektřiny nebylo rentabilní.

RNDr. Jan Váňa

## Výroční zpráva o svobodném přístupu k informacím za rok 2019

dle zákona č. 106/1999 Sb., o svobodném přístupu k informacím ve znění pozdějších změn a doplňků (dále jen „zákon“)

### Podle § 18 zákona:

#### písm. a)

počet podaných žádostí o informace: 0

počet vydaných rozhodnutí o odmítnutí žádosti: 0

#### písm. b)

počet odvolání podaných proti rozhodnutí: 0

#### písm. c)

opis podstatných částí každého rozsudku: 0

#### písm. d)

výčet poskytnutých výhradních licencí, včetně odůvodnění nezbytnosti poskytnutí výhradní licence: 0

#### písm. e)

počet stížností podaných podle § 16a, důvody jejich podání a stručný popis způsobu jejich vyřízení: 0

#### písm. f)

další informace vztahující se k uplatňování tohoto zákona: 0

V Jílovém dne 18. 2. 2020

PhDr. Šárka Juřinová  
ředitelka





# ČINNOST

## 1) Odborná oddělení

Odborná činnost muzea a činnost pro návštěvnickou a badatelskou veřejnost

V průběhu roku 2019 v muzeu pracovalo 6 stálých odborných pracovníků:

- 1) PhDr. Šárka Juřinová, ředitelka
- 2) RNDr. Jan Váňa, kurátor - přírodovědec
- 3) Mgr. Anna Plevová, kurátor, dokumentátor
- 4) Jana Pálová, kurátor - fotoarchiv
- 5) Mgr. Dana Chmelíková, edukátor, PR pracovník
- 6) Mgr. Jan Síč, kurátor – historik

## ÚSEK HISTORIE

### Sbírková činnost a dokumentace

#### Evidence sbírek

V roce 2019 bylo do přírůstkové knihy muzea zapsáno 263 přírůstkových čísel.

CELKEM 1/2019 až 263/2019

Podsbírka	Počet přírůstkových čísel
Archeologická	2
Etnografická	110
Fotografie, filmy	11
Historická	14
Numismatická	1
Písemnosti a tisky	83
Uměleckého řemesla	6
Umělecko-průmyslová práce	2
Věda, technika, průmyslová výroba	17
Výtvarné umění	17

V roce 2019 bylo do sbírkové knihovny muzea zapsáno 60 přírůstkových čísel.

CELKEM **4736/2019** až **4796/2019**.

V roce 2019 nebyly do přírůstkové knihy podsbírky etnografické – kuchyňské strojky, vybavení kuchyně zapsány žádné přírůstky

#### ÚBYTKY ZE SBÍRKY

V roce 2019 nebyl ze sbírky RM v Jílovém u Prahy vyřazen žádný sbírkový předmět.

**Soupis darů za rok 2019**

(pouze dary zapsané v roce 2019, nemusí se shodovat s rokem přijetí daru)

<b>předmět</b>	<b>přír. číslo</b>	<b>inv. číslo</b>	<b>podsb.</b>	<b>dárce</b>
František Červinka - dokumenty	4/2019	H 7546	PaT	Jiří Klomínek
Plaketa Aloise Rašina	5/2019	H 7547	HIS	Jiří Klomínek
Elektrický vysavač	6/2019	H 7548	VTPV	Renata Pocklanová
Vývojnice	7/2019	H 7549	VTPV	Jiří Klomínek
Zvětšovací sklo	9/2019	H 7551	VTPV	Jiří Klomínek
Zvětšovací sklo ve stojánku	10/2019	H 7552	VTPV	Jiří Klomínek
Fotofiltr	11/2019	H 7553	VTPV	Jiří Klomínek
Fotofiltr	12/2019	H 7554	VTPV	Jiří Klomínek
Fotopapíry	13/2019	H 7555	VTPV	Jiří Klomínek
Příručka-fotopapíry	14/2019	H 7556	VTPV	Jiří Klomínek
Plynový papír	15/2019	H 7557	VTPV	Jiří Klomínek
Fotopapíry	16/2019	H 7558	VTPV	Jiří Klomínek
Negativy (163 ks)	17/2019	H 7559	VTPV	Jiří Klomínek
Kufr	18/2019	H 7560	VTPV	Jiří Klomínek
Vkladní knížka	22/2019	H 7564	PaT	Marie Němcová
Vkladní knížka	23/2019	H 7565	PaT	Marie Němcová
Legitimace pojištění	24/2019	H 7566	PaT	Marie Němcová
List tovaryšský	25/2019	H 7567	PaT	Marie Němcová
Šicí stroj zanořovací	26/2019	H 7568	UPP	Marie Jelínková
Kamera Admira	27/2019	H 7569	VTPV	Marie Jelínková
Stativ dřevěný	28/2019	H 7570	VTPV	Marie Jelínková
Časopis Melodie	33/2019	H 7575	PaT	Antonín Kucr
Přetlak 18/rok 1989	34/2019	H 7576	PaT	Antonín Kucr
Kalendář 1989	35/2019	H 7577	PaT	Antonín Kucr
Inf. servis 1989/90	36/2019	H 7578	PaT	Antonín Kucr
Letáky 1989	37/2019	H 7579	PaT	Antonín Kucr
Lidová demokracie 11/12 1989	38/2019	H 7580	PaT	Antonín Kucr
Mladá fronta 11/1989	39/2019	H 7581	PaT	Antonín Kucr
Mladá fronta 12/1989	40/2019	H 7582	PaT	Antonín Kucr
Pozůstalost Vlasta Voborová	42/2019	H 7584	PaT	Alena Mandysová
Pozůstalost Marie Voborová	43/2019	H 7585	PaT	Alena Mandysová
Fotografie	44/2019	H 7586	PaT	Alena Mandysová
Domovský list J. Bartáka	45/2019	H 7587	PaT	Magdalena Šebestová
Dokumenty k čp. 81 ve Vestci	46/2019	H 7588	PaT	Magdalena Šebestová
Dokumenty - Bartákovi	47/2019	H 7589	PaT	Magdalena Šebestová
LP desky trampskou hudbou	65/2019 -103/2019	H 7607 - H 7645	Etn.	Miroslav Švenda
Bronzová medaile	104/2019	H 7646	Num.	Jana Krotilová
Bronzová plaketa	105/2019	H 7647	Num.	Jana Krotilová
Soubor broží	106/2019	H 7648	Etn.	Jana Krotilová
Dámská kabelka	107/2019	H 7649	Etn.	Jana Krotilová
7 ks náhrdelníků	108/2019	H 7650	Etn.	Jana Krotilová
Dámské náramky	109/2019	H 7651	Etn.	Jana Krotilová
Přívěsky	110/2019	H 7652	Etn.	Jana Krotilová
Svaté obrázky	111-115/019	H 7653 – H 7657	Etn.	Jana Krotilová

Zálesácký nůž	116/2019	H 7658	Etn.	Stanislav Zienert
Svaté obrázky	117-119/2019	H 7660/1	PaT	Jana Krotilová
Dokumenty – osada Malé údolí	120/2019	H 7662	PaT	Růžena Čiháková
Dokumenty k osadě NN	121/2019	H 7663	PaT	Růžena Čiháková
Osadní vlajka osady NN	122/2019	H 7664	Etn.	Růžena Čiháková
Svaté obrázky	123-128/2019	H 7665- H 7670	PaT	Jana Krotilová
Knoflík z 18. století	130/2019	H 7672	Archeo	Michal Kupsa
Úmrtní listy- Dupalovi	131/2019	H 7673	PaT	Hana Chaloupková
Svaté obrázky	132/2019	H 7674	PaT	Jana Krotilová
Trampský odznak	145/2019	H 7687	Etn.	Alexandr Prokeš
Trampská placka	146/2019	H 7688	Etn.	Alexandr Prokeš
Pamětní list	147/2019	H 7689	PaT	Alexandr Prokeš
Přívěšek na krk	148/2019	H 7690	Etn.	Alexandr Prokeš
Osadní vlajka T.O. Samotář	149/2019	H 7691	Etn.	Alexandr Prokeš
Dokumenty – Alois Hrdina	151/2019	H 7693	PaT	Hana Chaloupková
Přiznání k dani – Alois Hrdina	155/2019	H 7697	PaT	Hana Chaloupková
Dokumenty - Hůrkovi	163/2019	H 7705	PaT	Hana Chaloupková
Dokumenty - Hrdinovi	165/2019	H 7707	PaT	Hana Chaloupková
Utěrka z Austrálie	166-167/2019	H 7708/9	Etn.	Miroslav Švenda
Vlajky	168-171/2019	H 7710/13	Etn.	Miroslav Švenda
Vlajky	176-177/2019	H 7718/19	Etn.	Miroslav Švenda
Vlajky	182-183/2019	H 7724/25	Etn.	Miroslav Švenda
Pánská košile Rubín	197/2019	H 7739	Etn.	Marie Nedvěďová
Vlasový fén	198/2019	H 7740	VTPV	Marie Nedvěďová
Bronzová jehlice	203/2019	H 7745	Archeo	Miloš Malina
Vlajky	204-208/2019	H 7746/50	Etn.	Miroslav Švenda
Ženský kroj z Uherského Ostrohu	223/2019	H 7765	Etn	Petra Hvizdošová
Sklářská forma	227/2019	H 7769	UŘ	Petra Hvizdošová
Trampské vlajky	228-231/2019	H 7770/73	Etn.	Miroslav Švenda
Kovové sáňky	232/2019	H 7774	Etn.	Přemysl Kuklík
Trampské batohy	233-234/2019	H 7775/76	Etn.	Jan Lebeda
Kameninová mísa	236/2019	H 7778	Etn.	Vladislav Jelínek
Pánská sokolská košile	239/2019	H 7781	His	Hana Chaloupková
Dámská sokolská sukně	240/2019	H 7782	His	Hana Chaloupková
Pánské sokolské holínky	241/2019	H 7783	His	Hana Chaloupková
Dámské bolerko s flitry	242/2019	H 7784	His	Anna Marková
Vlněné šaty dámské	243/2019	H 7785	His	Anna Marková
Vlněné šaty bez rukávů	244/2019	H 7786	His	Anna Marková
Dokument - trampové	247/2019	H 7789	PaT	Libor Lev
Přehozy na postel	248-249/2019	H 7791/92	Etn.	Anna Marková
Dámský kostým	251/2019	H 7793	Etn.	Anna Marková
Vějíře	254-256/2019	H 7796/98	Etn.	Anna Marková
Kovová kabelka	257/2019	H 7799	His.	Anna Marková
Kabelka z kajmana	259/2019	H 7801	UŘ	Anna Marková
Dlouhý zimní kabát	260/2019	H 7802	Etn.	Anna Marková
Kabelka – psaníčko	261/2019	H 7803	His.	Anna Marková
Kapsa na opasek	262/2019	H 7804	Etn.	Anna Marková
Dámské pásky	263/2019	H 7805	Etn.	Anna Marková

Podsbírky: His. = historická  
 Etn. = etnografická  
 UŘ = uměleckého řemesla  
 PaT = písemnosti a tisky  
 Archeo = archeologická  
 VTPV = věda, technika a průmyslová výroba  
 Num. = numismatická  
 UPP = umělecko průmyslová práce



*Utěrka - australský suvenýr. Ned Kelly's Last Stand 1880. Zpodobnění posledního souboje známého australského gangstera Neda Kellyho (1854-1880). On a jeho společníci byli vybaveni helmicemi z brnění. Kelly byl poté za vraždy a loupeže oběšen.*

*inv. č. H 7708 (př. č.166/2019)*



*Zanořovací šicí stroj zn. SINGER, pravděpodobně typ 201. Funkční, velmi dobře zachovalý stroj je ukryt pod deskou stolu - po jejím odklopení je možné samotný šicí stroj vyklopit nahoru na stůl.*

*inv. č. H 7568 (př.č. 26/2019)*

## Nákupy do sbírek Regionálního muzea v Jílovém u Prahy v roce 2019

Z investičního záměru 2019 – sbírkotvorná činnost příspěvkových organizací – rozšiřování sbírek nákupem předmětů byly zakoupeny tyto exponáty:

- Konvolut trampských časopisů ze soukromé sbírky Jiřího Jedličky: Brdská vločka, Trampský zpravodaj (mesačník havlovských trampov), Trail, Wigwam, TC Plky, Folk a country, Trampský kurýr, Zpravodaj Ahoj, Pucejř, Stopař.
- Obraz Ledy na Sázavě, olej na desce, signováno, š. 95 cm v. 70 cm, autor: Vladimír Albrecht.
- Obraz Žampašský most, olej na plátně, signováno, š. 60 cm, v. 50 cm, autor: Jan Houška
- Obraz Žampach, olej na plátně, signováno, š. 100 cm, v. 65 cm, autor: Jan Houška
- Obraz Radnice Jílové, olej na plátně, signováno, š. 30 cm, v. 40 cm, autor: Jan Houška
- Obraz Sv. Anna – pohled do krajiny, olej na kartonu, signováno, š. 108 cm, v. 53 cm autor: Petr Morávek st.
- Obraz Kamenný Přívoz, olej na kartonu, signováno, š. 58 cm, v. 50 cm, autor: Petr Morávek st.

## II. stupeň evidence

### *Katalogizace a digitalizace podsbírek*

Odborní pracovníci dle možnosti katalogizovali spravované podsbírky. Při katalogizaci dbali na dodržování zákona č. 122/2000 Sb. Díky novým kolegům Mgr. Marku Fleischmannovi a Mgr. Anně Plevové se podařilo zkatalogizovat další část sbírek:

Přepis starších evidenčních záznamů z přírůstkové knihy do programu Demus:

- obrazy v malém depozitáři – kontrola zápisů, případné doplnění a doprovodná fotodokumentace – 130 ks
- dokončení digitalizace pozůstalosti gen. Pellé (H1/1976-H 385/1976) – 324 ks
- zahájení kontroly a zpracování plakátů a velkých tisků, které jsou uloženy v místnosti před fotokomoru – jejich revize, případně zapisování a nové uložení – 33 ks

**Celkem: 487 položek**

Do programu Demus se podařila částečná implementace dat ze staršího muzejního programu Multis a v omezené formě lze v jednomjediném programu pracovat s daty sbírkových předmětů zapsaných od roku 1995. Stále probíhá doladování dat s Metodickým centrem pro informační technologie v muzejnictví.

### *Inventarizace sbírek*

- v průběhu roku 2019 probíhala inventarizace podsbírky etnografické. Zinventarizováno bylo celkem **634** inventárních čísel (kontrola sbírkových předmětů, jejich umístění a označení, fotodokumentace, vypracování konečného zápisu).

**Celkem: 634 inventárních čísel**

Projekt Středočeského kraje – výzva č. 19 – ZDO (Zpřístupnění digitálního obsahu – katalog kulturního dědictví). Aktivní využívání portálu a příprava dalšího souboru dat k uveřejnění. Komunikace probíhala průběžně. Data byla zaslána k uveřejnění. Za muzeum byly určeny odpovědné osoby s přístupem na portál (ředitelka Šárka Juřinová, kurátoři Jan Síč a Veronika Stachurová Kucrová) Dne 24.09.2019 se konalo školení k předávání dat sbírkových předmětů na Portál kulturního dědictví Středočeského kraje. Za instituci byla přítomna Veronika Stachurová Kucrová. Další aktivity budou následovat.

### *Služby badatelny a knihovny*

Badatelna a knihovna Regionálního muzea v Jílovém u Prahy poskytla služby 4 badatelům a zodpověděla 16 emailových dotazů.

### *Centrální evidence sbírek za rok 2019*

Odborní pracovníci systematicky připravovali podklady pro centrální evidenci sbírek.

Mgr. Veronika Stachurová Kucrová, Ph.D. připravila aktualizace pro CES online a aktualizovaly charakteristiky podsbírek. Změny v CES ve sbírce s ev. Číslem MJM/002-05-10/214002 byly MK ČR potvrzeny k datu 22.08.2019.



Kurátoři tematicky prováděli pravidelné měsíční kontroly svěřených depozitářů (zjišťování stavu sbírkových předmětů, klimatických podmínek, stav prostor).

Odborní pracovníci asistovali při inventurách v pracovnách a depozitářích.

### Konzultační činnost

Badatelna a knihovna Regionálního muzea v Jílovém u Prahy poskytla služby 4 badatelům a zodpověděla 16 emailových dotazů. Konzultace se většinou týkaly regionální historie a archeologie, případně památkové péče a ochrany archeologických lokalit. Mimo toho byla ve výše zmíněných oblastech poskytnuta řada dalších konzultací odborníkům – pracovníkům jiných institucí – Národního památkového ústavu, Ústavu dějin umění AV ČR, obce Dolní Břežany, České televize, Národního informačního a poradenského centra pro kulturu a Českého muzea hudby.

Na pracovníky byly vznášeny také dotazy z řad veřejnosti – laických badatelů (zejména genealogů) a zájemců o regionální dějiny. Dotazy se týkaly převážně místopisu. V jednom případě byly odborní pracovníci nápomocni při výběru tématu eseje o těžbě zlata v Jílovém pro studentku archivnictví-historie na Univerzitě Hradec Králové.

### Další

V červnu proběhla schůzka s pracovníky Oblastního archivu v Praze-západ ohledně možnosti zapisovat vybrané dokumenty z muzejního archivu do Databáze archivních fondů a sbírek v ČR, aby byly přístupné na webu pro veřejnost. Týká se především pozůstalostních fondů. Další komunikace a poskytnutí dat bude pokračovat i v roce 2020.

### ISO

V roce 2019 byla podána žádost na Ministerstvu kultury v dotačním programu Integrovaný systém ochrany movitého kulturního dědictví – tematická oblast D (Preventivní ochrana před nepříznivými vlivy prostředí) v tematickém okruhu Vybavení depozitářů a stálých expozic. Žádost se konkrétně týkala vybavení tzv. malého depozitáře, ve kterém se nachází převážně obrazy a textil. V současné době nedostačuje ani kapacitně, ani z hlediska vhodného uložení. V návrhu bylo zakoupení speciálních úložných systémů vyrobených na míru a splňujících podmínky pro ukládání textilu a obrazů. Výsledky hodnocení žádosti budou známy v průběhu roku 2020.

### Zápůjčky 2019

#### **Sbírky RM v Jílovém u Prahy:**

Odborní pracovníci dle požadavků zabezpečovali výpůjčky sbírkových předmětů, při čemž se řídili zákonem č. 122/2000 Sb. a dalšími závaznými předpisy.

**V roce 2019 bylo zapůjčeno 23 předmětů** smlouvou o dočasném užívání sbírkových předmětů – 5 smluv z předcházejícího roku

#### ***Předměty byly zapůjčeny těmto institucím::***

- Středočeské muzeum v Roztokách u Prahy
- obec Dolní Břežany
- Národní muzeum
- Česká národní banka
- Muzeum Českého ráje v Turnově



Veškerá jednání o zápůjčkách sbírek proběhla přes vyjádření a schválení ředitele, případně statutárního zástupce.

**Do muzea bylo v roce 2019 nově zapůjčeno 204 předmětů** smlouvou o dočasném užívání sbírkových předmětů (celkem 8 smluv)

Z předcházejících let přetrvává 12 smluv (275 ks)

***Předměty byly vypůjčeny od půjčovatelů(všech celkem):***

- Archaia Praha o.p.s.
- Národní muzeum Praha, Historické muzeum
- Sběratelé Jaromír Růžička, Miloš Macek a Přemysl Kuklík
- Národní památkový ústav
- Národní technické muzeum
- Muzeum T. G. M. Rakovník
- Regionální muzeum Vysoké Mýto
- Středočeské muzeum v Roztokách u Prahy
- Univerzita Karlova, Filozofická fakulta
- Univerzita Karlova, Přírodovědecká fakulta

**Zápůjčky**

Instituce	počet předmětů	výpůjční doba
Archaia Praha	78 ks do výstavy Mrtví jdou za sluncem	Není ve smlouvě
Archaia Praha	27 ks keramiky	25.6.2018-31.3.2021
Archaia Praha	18 ks v Ora et labora	22.6.2017-31.12.2019 (P)
Jaromir Růžička	13	28.10.2018-15.2.2019
Miloš Macek (uniformy)	89	od 25.10.2018 do 2019
Muzeum T.G.M Rakovník	36	24.10.2018.-20.2.2019
Národní muzeum	13 ks panelů „Sýrie“	1.4.2019-31.5.2019
Národní muzeum	18 ks do výstavy Mrtví jdou za sluncem	1.4.2019.-31.5.2019
Národní muzeum	1 ks kostra mnicha	8.2.2019-31.12.2019 (P)
Národní muzeum	31 ks dlaždice apod.	2015-31.1.2020 (P)
Národní muzeum	41 ks do výstavy Mrtví jdou za sluncem	27.5.2019.-8.11.2019
NPÚ, zámek Krásný Dvůr	2	19.11.2018-13.1.2019
NTM	model úpravny	1.11.2018-30.10.2021 (P)
Přemysl Kuklík	25	15.10.2018-3.1.2019
RM ve Vysokém Mýtě	35	Do 27.5.2019
Středočeské muzeum v Roztokách	19 ks archeo nálezů	2.1.2017-31.12.2020 (P)
Středočeské muzeum v Roztokách	13 ks výstavních prvků	11.12.2018-3.2.2019
Univerzita Karlova, FF	11 ks do výstavy	

	Mrtví jdou za sluncem“	11.3.2019-31.5.2019
Univerzita Karlova, FF	7 ks předmětů do výstavy Mrtví jdou za sluncem“	1.6.2019 – 15.11.2019
Univerzita Karlova, PŘF	1 ks model baziliky na Ostrově	10.5.2019-23.6.2019

*Mgr. Veronika Stachurová, Ph.D.*

## Péče o sbírky

Budovy muzea jsou velmi staré a jsou vybudovány z kamenného či kameno-cihlového zdiva, nemají izolaci proti zemní vlhkosti a není instalována žádná vzduchotechnika, je náročné udržovat v depozitářích a v expozicích takové mikroklima, aby exponáty a sbírkové předměty nebyly poškozeny.

Od konce roku 2016 proto byly v depozitářích muzea a v expozicích instalovány datalogery (celkem 14 kusů) pro sledování teploty a relativní vlhkosti vzduchu – údaje jsou snímány a ukládány v paměti v intervalu 3 hodin. Pověřený pracovník pak minimálně 2x týdně kontroluje aktuální stav ve sledovaných prostorách muzea a v závislosti na meteorologických podmínkách pak reguluje teplotu v místnostech expozic a depozitářů podle charakteru exponátů či uložených předmětů – pro různé materiály (papír, kovy, dřevo, ...) se optimální teploty a relativní vlhkost poněkud liší, obecně lze říci, že optimální podmínky jsou v našem muzeu pro teplotu do 20 °C a relativní vlhkost by se měla pohybovat v rozmezí 50 – 60%. Určité kolísání relativní vlhkosti nelze nikdy zcela vyloučit, zejména v historickém objektu nastávají v průběhu roku změny mikroklimatu, nesmí se však jednat o náhlé skokové změny. Pro historický objekt lze tolerovat plynulý pohyb relativní vlhkosti v průběhu roku

v intervalu 40 – 70%. Tento režim není optimální, ale jsou-li změny plynulé a ne skokové, je pro většinu materiálů únosný.

Pro udržování přijatelné relativní vlhkosti vzduchu má muzeum nyní k dispozici 4 přenosné odvlhčovače vzduchu, které jsou v závislosti na výsledcích měření a meteorologickým podmínkám operativně nasazovány do ohrožených prostor. Zvýšená teplota urychluje veškeré chemické procesy, tedy i ty nežádoucí, způsobující korozi materiálů. To je další důvod, proč by teplota v depozitářích měla být co nejnižší a pokud možno stálá. Depozitáře je třeba temperovat proti promrzání a kondenzování vlhkosti, není však žádoucí, aby byly v pravém slova smyslu vytápěny.

Vždy na konci měsíce jsou data stažena z datalogerů a statisticky vyhodnocena a na základě tohoto vyhodnocení jsou přijímána preventivní opatření k zajištění vhodného mikroklimatu v muzejních prostorech. Na základě vyhodnocení dat za rok 2019 lze konstatovat, že

v expozicích a depozitářích, které lze vytápět, se podařilo udržet mikroklima, jež nepůsobí degradaci exponátů a sbírkových předmětů.

Dalším opatřením k ochraně sbírkových předmětů a exponátů, které je prováděno pravidelně, je ošetřování vnitřních prostor muzea biocidními přípravky k potlačení výskytu nežádoucího lezoucího či létavého hmyzu. Na základě konzultace s odborníkem na danou problematiku, seznámeným s podmínkami v muzeu, a s ohledem na neustálé změny v legislativě regulující používání insekticidních přípravků, byl vybrán insekticid CytrolDust. Přípravek je ve formě popraše a hubí obtížný plazivý a létající hmyz – mravence, vosy, švábovité, blechy, cvrčky, rybenky, pisivky, mouchy, masařky, klíšata, moly, kožojedy aj. Tento přípravek je použitelný v domácnostech, skládkách, veřejných i stravovacích

budovách, sklepích, technických a skladovacích prostorách, sila, sýpky, k ochraně muzejních preparátů a sbírek aj..

V expozicích a depozitářích muzea je ošetření tímto přípravkem prováděno 2 x ročně – na jaře (konec března) a na podzim (počátkem října). Ošetření insekticidem je prováděno pověřeným pracovníkem tak, aby nedocházelo k ohrožení zdraví pracovníků ani návštěvníků muzea. Aplikace je prováděna tak, aby nebyl omezen provoz muzea.

Nedílnou součástí ochrany exponátů či sbírkových předmětů, ale i zdraví zaměstnanců a návštěvníků, je aplikace fungicidních přípravků spolu s udržováním vhodného mikroklimatu (viz výše). S ohledem na zvýšenou vlhkost zdiva v budovách muzea (především v přízemních místnostech) jsou při obnově expozic, instalaci nových expozic či při výmalbě místností používány k ošetření omítek vhodné dlouhodobě působící fungicidy na bázi terciárních aminů.

### Archeologie

V roce 2019 pokračoval přepis archeologických sbírkových předmětů z papírových karet do programu Demus.

Nedestruktivní archeologický výzkum Hornopožárského polesí, probíhající v několika uplynulých letech, byl definitivně zhodnocen odborným příspěvkem v Historickém sborníku pražského okolí - STACHUROVÁ KUCROVÁ Veronika – VIZNER Jan – VONDROVÁ Hana: Zaniklá sídla Hornopožárského polesí, Studie a zprávy: Historický sborník pražského okolí 7/2, 2019, s. 51-65.

Ve spolupráci s regionálními organizacemi a dalšími odbornými spolupracovníky byly prováděny zjišťovací prospekce v rámci zaniklých historických těžebních areálů v okolí Jílového. Pokračuje také spolupráce se společností Archaia, z.ú., v jejímž rámci proběhlo určení polohy zaniklé středověké vsi v katastru Petrov-Chlomek. Zde došlo i k zaměření terénních objektů a povrchové metalodetekci. Výsledky archeologického bádání v širším okolí Jílového byly prezentovány odborné domácí i zahraniční veřejnosti třemi příspěvky na konferenci Stříbrná Jihlava v říjnu 2019. Zde byla také představena i celková činnost a hlavní zaměření Regionálního muzea v Jílovém u Prahy.

Zároveň ve spolupráci s přírodovědnou fakultou UK a Národním muzeem probíhá digitalizace a 3D skeny architektonických článků a dalších artefaktů z ostrovského kláštera u Davle, uložených v Lapidáriu Národního muzea. Tato činnost směřuje k dalšímu zdokonalení a rozšíření již existujících 3D vizualizací benediktinského kláštera.



*Rekonstrukce interiéru zaniklého benediktinského kláštera na ostrově u Davle.*



## Přírodovědný úsek

Na přírodovědném úseku muzea probíhalo v roce 2019 běžné zpracování a správa geologických a přírodovědných sbírek a vedena evidence výskytu rostlin a živočichů jílovského regionu. V únoru 2019 proběhlo sčítání netopýrů v muzejních štolách – ve spolupráci s prof. RNDr. Ivanem Horáčkem, CSc., Universita Karlova (viz tabulka č. 1 níže). V roce 2019 nebyly přírůstky v geologických a přírodovědných sbírkách, pouze přírůstky nesbírkového charakteru – mapy od RNDr. Petra Morávka.

Tabulka č. 1 – Přehled stavu netopýrů v muzejních štolách

Výskyt a počty netopýrů ve štolě sv. Josefa												
Druh	rok	2010	2011	2012	2013	2014	2015	2016	2017	2018	2019	Stupeň ohrožení v ČR
Netopýr velký		7	2	2	15	11	10	11	13	20	8	kriticky ohrožený
Netopýr řasnatý		1	2	1					2	3		silně ohrožený
Netopýr vodní					1				4	2	3	silně ohrožený
Netopýr velkouchý												silně ohrožený
Netopýr brvitý												kriticky ohrožený
Netopýr ušatý		1										silně ohrožený
Netopýr dlouhouchý					1				1			silně ohrožený
Netopýr černý		1								1		kriticky ohrožený
<b>Celkem</b>		<b>10</b>	<b>4</b>	<b>3</b>	<b>17</b>	<b>11</b>	<b>10</b>	<b>11</b>	<b>20</b>	<b>26</b>	<b>11</b>	
Výskyt a počty netopýrů ve štolě sv. Antonína Paduánského												
Netopýr velký		2	10		22	23	32	40	29	41	40	kriticky ohrožený
Netopýr řasnatý								2	2	3	1	silně ohrožený
Netopýr vodní												silně ohrožený
Netopýr velkouchý									3			silně ohrožený
Netopýr brvitý						1						kriticky ohrožený
Netopýr ušatý			1									silně ohrožený
Netopýr dlouhouchý									1			silně ohrožený
Netopýr černý											1	kriticky ohrožený
<b>Celkem</b>		<b>2</b>	<b>11</b>		<b>22</b>	<b>24</b>	<b>32</b>	<b>42</b>	<b>35</b>	<b>44</b>	<b>42</b>	
Výskyt a počty netopýrů ve štolě Halíře												
Netopýr velký		9	12	16	15	12	24	27	18	27	36	kriticky ohrožený
Netopýr řasnatý		2	4		1	5	15	16	5	5	1	silně ohrožený
Netopýr vodní			1	2	2	2	9	8	1	1	2	silně ohrožený
Netopýr vousatý			2	1								silně ohrožený
Netopýr velkouchý					1		1	2	1	1		silně ohrožený
Netopýr ušatý		4	8	4	2	5	5	12	2	11	5	silně ohrožený
Netopýr dlouhouchý					1				1			silně ohrožený
Netopýr černý		1								1		kriticky ohrožený
Netopýr večerní						1	3	2	1	1		silně ohrožený
<b>Celkem</b>		<b>16</b>	<b>27</b>	<b>23</b>	<b>22</b>	<b>25</b>	<b>57</b>	<b>67</b>	<b>29</b>	<b>47</b>	<b>44</b>	

## Provoz muzejních štol

V roce 2019 byly muzejní štolý provozovány od 30.03. do 28.10. o víkendech a státních svátcích, průběhu letních prázdnin pak v rozšířeném provozu i během pracovních dní (mimo pondělí). Provoz štol byl bez problémů, bylo osazeno několik nových LED reflektorů z důvodu úspory energie. Byla provedena kontrola štol pracovníky Hlavní báňské záchranné stanice Praha a pravidelná elektro revize. Po ukončení provozu byly vstupy do štol zakryty geotextilií, aby nedocházelo k jejich promrzání a trhání stěn a stropů.

V roce 2019 bylo dosaženo vysoké návštěvnosti muzejních štol – celkem 6 709 návštěvníků (viz tabulka č. 2 dále).

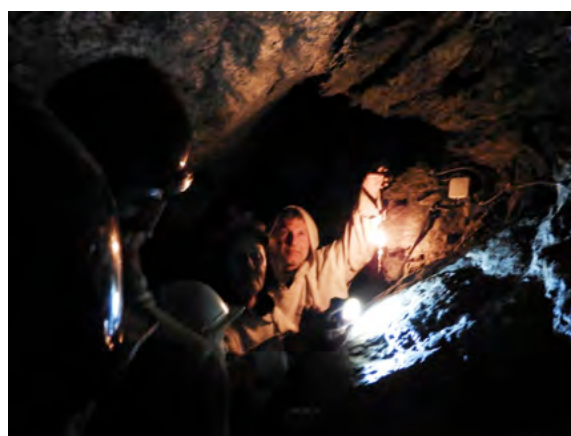
Tabulka č. 2 – Návštěvnost muzejních štol v r. 2019

Návštěvnost štol 2109				Štolý celkem		
sv. Josef a sv. Ant. Paduánský		Halíře		platící	neplatící	CELKEM
platící	neplatící	platící	neplatící			
4 488	750	1 337	134	5 825	884	6709

V sobotu 18. 5. 2019 proběhla Zlatá muzejní noc v jílovských štolách, která z hlediska návštěvnosti a nadšených reakcí návštěvníků předčila naše očekávání. Významným startem celé akce bylo posvěcení sochy sv. Antonína Paduánského, která byla při této příležitosti nově umístěna u stejnojmenné štoly. Svěcení sochy se laskavě ujal pan farář Krystof Henriko, kterému velmi děkujeme. Obrovské poděkování také patří samotnému autorovi sochy, Jiřímu Genzerovi. Po této významné události si návštěvníci mohli zkusit vyrýžovat zlatinky spolu se středověkými rýžovníky, nebo si vyrazit keltskou duhovku, první mincovní platidlo, které se na našem území používalo. Návštěvníci mohli také navštívit noční štoly a vcítit se tak do života středověkých horníků, když jim jako osvětlení v temných štolách sloužily pouze hornické kahance.



*Socha sv. Antonína Paduánského se sochařem Jiřím Genzerem.*



*Muzejní noc 2019*

*RNDr. Jan Váňa  
vedoucí provozu štol*



## EDUKAČNÍ ČINNOST V ROCE 2019

Od února 2018 je v Regionálním muzeu v Jílovém zastoupena funkce muzejní edukátorky, která aktivně připravuje a lektoruje vzdělávací programy, předává vědecké poznatky a zajišťuje jejich praktické ověřování. Muzejní edukace se promítá do všech složek muzejní činnosti, jako jsou stálé expozice, dočasné výstavy, přednášky a kulturní akce.

### Vzdělávací programy pro školy

V roce 2019 se podařilo uvést do praxe širokou škálu vzdělávacích programů pro školy, děti a mládež. Vzdělávací programy navázaly na stálé expozice i dočasné výstavy, školy o ně projevují zájem celoročně, nejvíce však v měsících března až června. Vzdělávací programy pro školy i veřejnost se neustále rozšiřují a doplňují o nová témata. V roce 2019 byly sestaveny další, které jsou v roce 2020 již spuštěny. Na konci roku 2019 bylo obesláno asi 1500 škol Středočeského kraje s pozvánkou do muzea a nabídkou všech dostupných vzdělávacích programů. Nové programy jsou zaměřené na další obory a různá odvětví lidské činnosti. Cílem programu **Na jeden den řemeslníkem**, je seznámit žáka s řemeslníckými cechy v Jílovém. Žáci pochopí, jaký byl význam cechů a jejich patronů, budou poznávat řemeslné nástroje dnes již zaniklých řemesel i práci s nimi. Každý si odnese otisk pečetidel řemeslných cechů.

Program **Oblékání do minulosti** se věnuje textilním technikám v pravěku a středověku. Žáci budou mít možnost vyzkoušet si techniky od samotného spřádání ovčí vlny na primitivním vřetánku, přes tkaní na destičkových i hřebínkových stávcích, až po samotné obléknutí repliky autentického dámského či pánského oděvu ve fotokoutku. Získají tak povědomí o náročnosti výroby oblečení starými a tradičními textilními technologiemi

**Anatomie lidského těla aneb Co je v nás.** Žáci si v rámci programu pokusí sestavit přesnou anatomickou repliku lidské kostry, pojmenovat jednotlivé kosti, umístit lidské orgány na správné místo a posoudit jejich funkci. Zároveň se pokusí identifikovat příčiny, příznaky i následky různých nemocí, které lidské tělo postižují. Charakteristiky jednotlivých programů včetně jejich cílů a návaznosti na ŠVP a RVP jsou k dispozici na webových stránkách muzea v záložce „Pro školy“: <http://www.muzeumjilove.cz/sluzby-muzea/pro-skoly-a-skupiny/>.

Mezi stabilní programy patří například ten, který se váže ke stálé expozici zaměřené na těžbu zlata s názvem **Na jeden den jílovníkem**. Program se zaměřením na hornictví a mineralogii je realizován přímo v rozsáhlé expozici zlata, žáci se seznámí s historií těžby a zpracováním drahého kovu a pochopí, jak bylo jeho získávání významné. Mohou si vlastnoručně vyrazit repliku keltské mince - „duhovky“, vyzkouší si práci s replikami želízka a mlátku a osvojí si techniku rýžování. Pokud se jim podaří nějakou tu zlatinku vyrýžovat, zůstane jim na památku.

V programu **Na jeden den archeologem** si žák prakticky vyzkouší práci archeologa a dokáže porozumět tomu, jaký má poznání minulosti člověka přínos současné společnosti. Ocitne se na improvizovaném archeologickém výzkumu, kde bude muset odhalit bohaté naleziště a osvojí si základy archeologické dokumentace včetně kreslení kostrového hrobu. Také si procvičí analytické dovednosti při rekonstrukci keramické nádoby. Účastníci programu jsou tak vedeni k pečlivosti při zacházení s různými materiály, které mohou objevit na archeologickém výzkumu (např. slepování keramických zlomků), zlepšit své praktické dovednosti a zručnost při dokumentaci na milimetrový papír nebo kresbě keramiky a budou jim předvedeny obrazové ukázky ze skutečných archeologických výzkumů.

V dalším stálém programu **Pravěké umění** se vypravíme se za uměním do dob nejstarších dějin člověka. Podle předlohy se žák pokusí kolektivně vytvořit galerii pravěkých maleb na „skalní“ stěnu a repliku pravěké plastiky. Pochopí, jaký je význam v poznání těchto uměleckých děl a jaké poselství přináší současnému světu. Pravěké výtvořky si bude moci odnést s sebou.

Nejnovější program (vybavení na tento program získalo muzeum díky dotaci MK ČR, Podpora vzdělávacích aktivit v muzejnictví pro rok 2018) **Ora et labora – Svět středověké práce a vzdělanosti**, se zaměřuje na nejstarší historii Jílového a okolí a klade si za cíl interaktivně seznámit účastníky se způsobem středově-

kého života v prostorách expozice se zaměřením na Ostrovský klášter. Žáci mají možnost zdokumentovat na milimetrový papír reliéfní dlaždice, vyzkouší si dovednost psaní na voskové tabulky měděným stylem a následně si osvojí psaní brkem a inkoustem se snahou vytvořit část iluminovaného rukopisu.

Uvedené programy se budou moci kombinovat dle přání a potřeb školních skupin a probíhají po celý rok. Seznam vzdělávacích programů je v průběhu celého roku doplňován dle aktuálních výstav a tematických akcí. Expozice i stálé výstavy jsou pravidelně doplňovány aktivizujícími a interaktivními prvky.

### Edukační programy pro veřejnost

Například v srpnu (31.8.2019) byla pro rodiny s dětmi připravena velmi oblíbená a tradiční muzejní akce **Muzejní vlnobraní**, kde se návštěvníci dozvěděli o zpracování ovčí vlny od předení na ručním vřetánku nebo kolovrátku, přes různé tkalcovské techniky až po plstění. Pro děti byly připraveny výtvarné dílničky, kde si každý mohl vyrobit z vlny výrobek technikou tkaní na kolečku nebo plstěné zvířátko. Velké popularity se těšil letošní **Mezinárodní den archeologie – Lesk a krása minojských pokladů** (12. 10. 2019), který souvisel s aktuální mimořádnou výstavou Mrtví jdou za sluncem – Evropa v odlesku bronzu. Doprovodný program, se zaměřil na minojskou civilizaci starověké Kréty. Účastníci plnili jednotlivé úkoly, zaměřené na středomořskou archeologii a krétskou mytologii a postupně se tak dopracovali k závěrečnému překvapení, které číhalo v temném labyrintu. Pokud ve zkoušce obstáli, odnesli si malý tematický dárek přímo od bájného netvora Minotaura.

Prostor aktivitám pro školy a dětské skupiny je věnován také při tradičně pořádaných akcích, jako je například Velikonoční a Vánoční předvádění, kde od roku 2019 pravidelně organizujeme kreativní dílničky pro děti.

Muzejní edukátorka jejíž pracovní náplní je zároveň komunikace s veřejností, správa muzejního webu a sociálních sítí, psaní tiskových zpráv aj. využívá dalšího vzdělávání a patříčné nabídky příslušných vzdělávacích seminářů, školení a konferencí na téma muzejní edukace. Zúčastňuje se vzdělávacích workshopů a konferencí na téma edukace v muzejnictví pořádanými AMG a Muzeem hlavního města Prahy. Ve volném čase se aktivně a dobrovolně zapojuje do inspirativních akcí a workshopů oživené historie (např. tradiční Krumbenowe v Českém Krumlově) či experimentální archeologie (Mezinárodní den archeologie) nebo mezinárodních projektů (Archaeo Centrum Čechy-Bavorsko). Dále pak seminářů zaměřených na komunikaci s veřejností (např. ve dnech 15. 11., 29. 11, 13. 12. 2019 absolvovala školení muzejního PR a marketingu). Propagační činnost se snaží neustále zintenzivňovat pomocí nejrůznějších médií a sociálních sítí (např. správa Instagramu, Facebooku, YouTube a dalších).

*Mgr. Dana Chmelíková*



*Z programu – Krása minojských pokladů.*



*Fotokoutek s trampskou tematikou.*



## 2) VÝSTAVNÍ ČINNOST A EXPOZIČNÍ ČINNOST

### Tematické výstavy

**12. ledna – 24. února 2019** – výstava **Skleněný déšť z nebes**. Komorní výstava o vltavínech, jako přírodním skle. Vernisáže se zúčastnilo 36 návštěvníků.



**9. února – 31. března 2019** – výstava **Bhabím okem aneb jak vidíme svět**. Výstava 12 žen z klubu Bhabhines. Vernisáže se zúčastnilo 102 zájemců.

**23. února – 28. dubna 2019** – výstava **Za císaře pána!** Představení rakousko-uherských řádů a vyznamenání. Vernisáže se zúčastnilo 200 návštěvníků. Děníery spojené s komentovanou prohlídkou s autorem se zúčastnilo 40 zájemců.



**2. března – 7. dubna 2019** – výstava **Okno do krajiny Jílovska**. Pohled do života okrašlovacího spolku, který oslavil 20 let existence. Slavnostní děníery se zúčastnilo 35 osob.



**16. března – 26. května 2019** – výstava **Ovidius, básník rozkoše, proměn i smutku**. Výstava o jednom z největších básníků starého Říma. Vernisáže se zúčastnilo 48 zájemců.



**5. dubna – 26. května 2019** – výstava **Jílovské zlaté doly v proměnách času**. Fotografie k regionální tradici – těžbě zlata. Vernisáže se zúčastnilo 20 lidí.



**6. dubna – 26. května 2019** – výstava **Archeologické dědictví Sýrie**. Expozice přibližující situaci v Sýrii v době krize během let 2011-2015. Vernisáže se zúčastnilo 52 zájemců.



**13. dubna – 28. dubna 2019** – **Velikonoční výstava**. Komorní výstavka ke svátkům jara, spojená s Velikonočním předváděním.

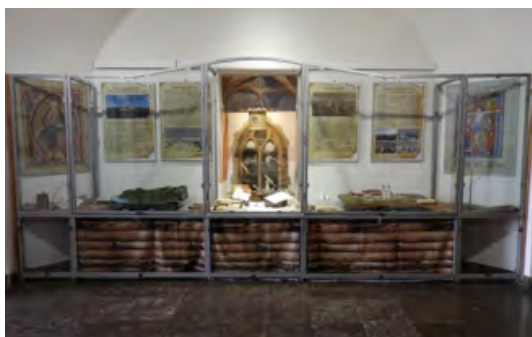




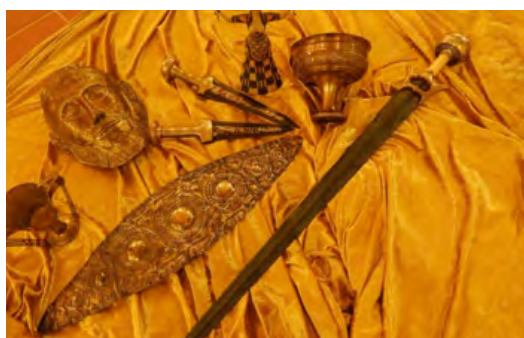
**3. května – 28. července 2019** – výstava **Krajina a zátíší**. Výstava obrazů akademického malíře Vladimíra Albrechta. Vernisáže se zúčastnilo 40 osob.



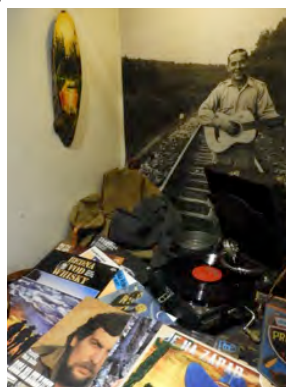
**10. května – 23. června 2019** – výstava **Opat Lambert přichází**. Komorní výstavka k výročí 1020 let od založení benediktinského kláštera na ostrově u Davle.



**8. června – 3. listopadu 2019** – výstava **Mrtví jdou za sluncem**. Evropa v odlesku bronzu. Rozsáhlá výstava o pohřebním ritu a kultuře doby bronzové. Vernisáže se zúčastnilo 70 zájemců a odborníků v oboru.



**29. června – 1. září 2019** – výstava **35 let Tramp Clubu Praha**. Jedna z připomínek slavné trampské tradice. Otevření výstavy spojeno s 14. muzejním potlachem.



**3. srpna – 28. října 2019** – výstava **Krásy Jílového**. Představení fotografií Jiřího Klomínka. Slavnostní vernisáže se zúčastnilo 70 nadšených osob.



**3. srpna – 17. listopadu 2019** – výstava **Putování za předky**. Expozice k 50. výročí založení genealogického a heraldického spolku. Vernisáže se zúčastnilo 60 zájemců.



**10. srpna – 17. listopadu 2019** – výstava **Štěchovická kamenina Václava Davida**. Výstava k 155 letému výročí existence a rodinné tradice. Vernisáže se zúčastnilo 65 osob.



**7. září – 24. listopadu 2019** – výstava **Pán na Včelním hrádku**. Komorní výstavka o Karlu Josefu Bienerovi z Bienenberka – otci české archeologie.





**13. listopadu 2019 – 26. ledna 2020 – výstava ZE(MĚ).** Autorské fotografie Marty Kripnerové. Vernisáže se zúčastnilo 10 osob.



**15. listopadu 2019 – 2. února 2020 – výstava Všude hezky.. tady to miluju.** Obrazy malíře a patriota Jana Houšky. Vernisáže se zúčastnilo 150 osob.



**16. listopadu 2019 – 2. února 2020 – výstava 150 let jílovského Sokola.** Připomenutí dějin tělovýchovného spolku. Vernisáže se zúčastnilo 32 osob.



**17. listopadu 2019 – 26. ledna 2020 – Sametová revoluce v Jílovém.** Výstavka k 30. letům demokracie.

**23. listopadu 2019 – 19. ledna 2020 – výstava Smaltovaná krása babiččiny kuchyně s vůní vánoc.** Představení exponátů z muzea smaltu v Neveklově. Vernisáže se zúčastnilo 23 zájemců.



**30. listopadu 2019 – 12. ledna 2020** – výstava **Vánoce na vsi**. Komorní výstavka vánočních zvyků a dekorací. Spojená s Vánočním předváděním.



### Kulturně výchovné a vzdělávací akce

**12. února 2019** – křest vydané knihy **Hornické památky České republiky**. Akce se zúčastnilo 40 osob.



**14. února 2019** – přednáška **Od Dyonýsa k Bakhusovi**. Antické kořeny masopustních postav představil PhDr. Jan Pokorný. Akce se zúčastnilo 13 posluchačů.



**16. února 2019** – **Jílovský masopust**. Tradiční masopustní veselí v Jílovém u Prahy. Průvod masek po náměstí, soutěže pro děti, dechová hudba. Jílovský masopust má silnou tradici, muzeum vlastní téměř 200 masek a kostýmů, které na tento den půjčuje veřejnosti. Akce je pořádána v úzké spolupráci



s městem Jílové u Prahy a návštěvníci tak volně procházejí v rámci společenského programu i individuálních aktivit mezi muzeem a náměstím. Muzeum navštívilo 800 návštěvníků.



**28. února 2019** – zahájení **4. ročníku muzejní akademie**. Přednáškový cyklus Rok antické vzdělanosti zahájil PhDr. Petr Juřina, Ph.D. přednáškou **Antický starověk – jednota v rozmanitosti**. Zúčastnilo se 81 posluchačů.



**7. března 2019** – **Včelí produkty**. Přednáška, která nebyla zdaleka jen o včelách. Zúčastnilo se 58 zájemců.

**21. března 2019** – přednáška muzejní akademie Mgr. Martina Bažila, Ph.D. na téma **Ovidius – římský básník a jeho cesta k českým čtenářům**. Zúčastnilo se 63 posluchačů.



**13. dubna 2019** – **Velikonoční předvádění**. Tradiční velikonoční ukázky řemesel, tvůrčí díly, velikonoční výstava. Akce je pořádána v úzké a vzorné spolupráci s městem Jílové u Prahy a návštěvníci tak volně procházejí v rámci společenského programu i individuálních aktivit mezi muzeem a náměstím. Muzeum navštívilo 839 zájemců.





**25. dubna 2019** – přednáška a promítání videa **Klášter na ostrově u Davle** na Městském úřadě v Davli. Zúčastnilo se 21 posluchačů.

**25. dubna 2019** – přednáška muzejní akademie PhDr. Pavla Titze, Ph.D. na téma **Sýrie a její archeologické dědictví**. Zúčastnilo se 71 posluchačů.

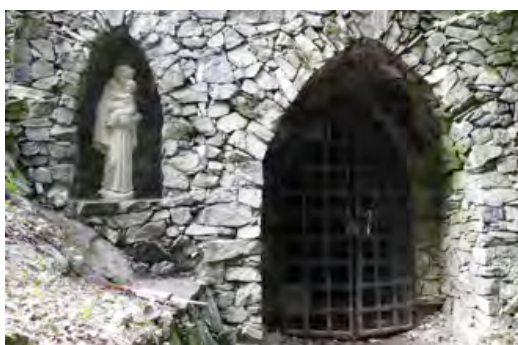


**4. května 2019** – **Pocťa vodě**. Netradiční koncert s trochou historie o regionu s kapelou z Posázaví. Zúčastnilo se 54 zájemců.

**5. května 2019** – **Sluneční soustavou z Roztok do Troje**. Výlet naučnou stezkou v rámci Muzejní akademie. Zúčastnilo se 12 osob.

**17. května 2019** – vzpomínkové odpoledne při příležitosti **50 let výročí technické inovace a zahájení výroby v závodě 102 SMĚR**. Akce se zúčastnilo 53 pamětníků.

**18. května 2019** – **Mezinárodní den muzeí**, spojený se vstupem do muzea zdarma. Zároveň slavnostní odhalení sochy sv. Antonína Paduánského před štolou sv. Antonína Paduánského. Následovala Zlatá muzejní noc, spojená s rýžováním zlata a noční prohlídkou muzejních štol. Akcí se zúčastnilo 250 zájemců.



**21. května 2019 – Prezentace 3D videa ostrovského kláštera.** Exkluzivní diskuze s tvůrci unikátního videa. Zúčastnilo se 24 osob.



**22. května 2019 – Absolventský koncert žáků ZUŠ Vrané nad Vltavou.** Akce se zúčastnilo 30 posluchačů.

**24. května 2019 – Ocenění mladých hasičů v konírně muzea.** Akce se zúčastnilo 81 osob.

**25. května 2019 – Na Ostrov za benediktiny.** Výlet v rámci Muzejní akademie. Akce se zúčastnilo 150 zájemců.



**28. května 2019 - Absolventský koncert žáků ZUŠ Vrané nad Vltavou.** Akce se zúčastnilo 19 posluchačů.

**30. května 2019 – přednáška v rámci muzejní akademie PhDr. Jiřího Militkého, Ph.D. na téma Antická numizmatika jako pramenný fond poznání starověku.** Zúčastnilo se 66 posluchačů.



**31. května 2019 – Pasování nových čtenářů v městské knihovně.** Tradiční a oblíbená akce v místní knihovně.





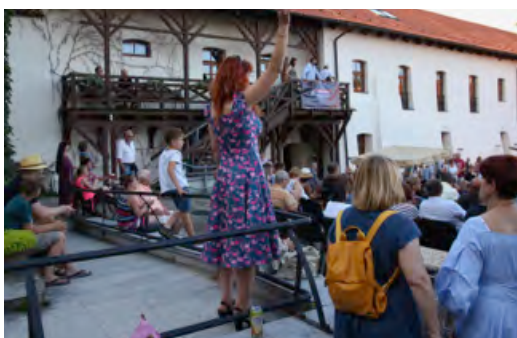
**15. června – 16. června 2019 – Mračení.** 10. ročník historických slavností aneb Za dva zlaté z Jílového. Akce se zúčastnilo 52 návštěvníků.



**20. června 2019 – vyhlášení výsledků soutěže Vesnice roku.** Akce se zúčastnilo 75 osob.



**25. června 2019 – Laco Deczi v muzeu.** Koncert světoznámého trumpetisty v muzeu. Zúčastnilo se 112 posluchačů.



**27. června 2019 – přednáška muzejní akademie PhDr. Petra Juřiny, Ph.D. na téma Evropa v odlesku bronzu.** Zúčastnilo se 69 posluchačů.



**29. června 2019 – 14. ročník Muzejního potlachu.** Festival trampských písní v muzeu. Tuto velmi oblíbenou akci navštívilo 432 spokojených diváků. Akce doplňuje zaměření muzea na trampskou tematiku.



**13. července 2019 – koncert v rámci Jurkovič festu.** Vystoupila Strahovanka, Štěpán Kojan a John Wate. Zúčastnilo se 97 posluchačů.



**17. července 2019 – proběhlo setkání premiéra a ministrů v konírně muzea.** Na programu byla diskuze nad výstavbou dálnice D3.



**31. srpna 2019 – Muzejní vlnobraní.** Tradiční kreativní tvoření nejen pro děti. Akce se zúčastnilo 68 návštěvníků.





**1. září 2019** – vystoupení **Krajanky** – koncert pro všechny dobré rodáky. Zúčastnilo se 50 posluchačů.  
**14. září 2019** – prohlídka motocyklů Indian. Klubová vyjízdka Veterán klubu. Akce se zúčastnilo 168 zájemců.



**19. září 2019** – přednáška v rámci muzejní akademie PhDr. Petra Juřiny, Ph.D. na téma **Kosmický rozměr císařské propagandy**. Zúčastnilo se 73 posluchačů.



**21. září 2019** – **Divadelní odpoledne v muzeu**. Představení dvou divadelních souborů Načeradec a Jílovští. Zúčastnilo se 68 diváků.



**12. října 2019 – Mezinárodní den archeologie** na téma Krása a lesk minojských pokladů. Během celodenního programu zároveň proběhl křest knihy Evropa v odlesku bronzu. Mrtví jdou za Sluncem. Akcí se zúčastnilo 102 návštěvníků.



**23. října 2019 – Open air koncert 30 let svobody.** Koncert k výročí listopadových událostí roku 1989. Zúčastnilo se 130 zájemců.



**24. října 2019 – Den informačních center.** Zúčastnilo se 80 návštěvníků.



**28. října 2019 – Den středočeského kraje.** Komentované prohlídky výstavy, doprovodný program a dětské dílny. Zúčastnilo se 73 zájemců.





**31. října 2019** – přednáška muzejní akademie Mgr. Patrika Líbala, Ph.D. na téma **Recepce a tradice antiky v české architektuře**. Zúčastnilo se 59 posluchačů.



**8. listopadu 2019** – přednáška Mgr. Lucie Cviklové, Ph.D. na téma **Sametová revoluce očima studentů**. Zúčastnilo se 8 posluchačů.

**14. listopadu 2019** – přednáška **Odrůdy ovocných dřevin na Jílovsku**. Zúčastnilo se 13 zájemců.

**17. listopadu 2019** – **Oslavy výročí 17. listopadu 1989 v Jílovém**. Výstavy, průvod, koncert a diskuze s pamětníky. Zúčastnilo se 300 zájemců.



**23. listopadu 2019** – setkání hasičského sboru v konírně muzea.

**28. listopadu 2019** – přednáška muzejní akademie PhDr. Pavla Titze na téma **Sex a sexualita v antice**. Zúčastnilo se 75 posluchačů.



**30. listopadu 2019 – Vánoční předvádění.** Tradiční velmi oblíbená akce, při níž expozice muzea zaplní stánky s vánočním zbožím. Akce se opět konala ve spolupráci s městem Jílové u Prahy a ZŠ Jílové. Vánoční trhy pokračovaly na náměstí a v podvečerních hodinách byly zakončeny rozsvícením vánočního stromku. Akce se zúčastnilo 1430 osob.



**8. prosince 2019 – adventní koncert Jazzové vánoce – Eva Kleinová a M. Surka.** Zúčastnilo se 65 posluchačů.



**12. prosince 2019 – přednáška muzejní akademie PhDr. Petra Juřiny, Ph.D. a PhDr. Šárky Juřinové na téma Marobud – příběh naděje a zrady.** Na závěr večera proběhlo slavnostní předávání diplomů úspěšným absolventům muzejní akademie. Zúčastnilo se 80 posluchačů.



## Statistika návštěvnosti a akcí muzea

2018

Návštěvnost		návštěvnost absolutně	počet výstav, kulturních akcí	
platící	neplatící		výstavy	kulturní akce
20541	3855	24396	26	72

2019

Návštěvnost		návštěvnost absolutně	počet výstav, kulturních akcí	
platící	neplatící		výstavy	kulturní akce
21010	4708	28718	26	71

V roce 2019 došlo k navýšení návštěvnosti muzea o 5%. Důvodem je, že letní sezona dosahovala mimořádné návštěvnosti. Zároveň jsme připravili bohatý program pro široké spektrum návštěvníků. Také došlo k rozšíření edukativních programů pro školy, což zvýšilo zájem žáků a studentů o návštěvu. Programově se muzeum mimo jiné zaměřilo na výročí oslav 30. let demokracie.

### 3) Propagace a prezentace muzea

#### Úvod

Propagaci a prezentaci se věnuje ředitelka muzea a zaměstnankyně na pozici muzejní edukátor/PR. Tato činnost zahrnuje především udržování dobrých vztahů s médii, partnery, místními organizacemi a širokou veřejností. Návrh, zhotovení a distribuci přehledných a poutavých propagačních materiálů s jednotným grafickým vzhledem zajišťuje externí grafička.

V roce 2019 pokračovala kampaň Společná propagace příspěvkových organizací z oblasti kultury. Odbor kultury zajistil tisk a distribuci DL letáků všech příspěvkových organizací. V pokladně muzea je umístěn stojan s letáky. Muzeum v Jílovém má zhotovený jeden leták pro hlavní pobočku a druhý leták pro stoly. Veškeré propagační materiály jsou aktivně nabízeny návštěvníkům a pravidelně doplňovány. Také pokračuje výlepová plakátová kampaň.

#### Internet

- Webové stránky jsou pravidelně kontrolovány a aktualizovány v průběhu celého roku. Po celý rok jsou na web průběžně vkládány aktuální akce a informace. Komplexní redesign webových stránek bude proveden v lednu 2020 ve spolupráci s IT oddělením.
- Na facebookovém profilu jsou prezentovány kromě pozvánek i fotografie z proběhlých výstav a akcí. Muzejní facebook je značně sledován a k prosinci 2019 registrujeme 1284 fanoušků.
- Akce muzea byly propagovány i na internetovém portále Archeologie na dosah, ProPamátky a KAM po česku.
- Na Instagramu má muzeum k 31. 12. 2019 - 295 sledujících



## Média

- Organizace vypracovala k významnějším akcím tiskové zprávy a rozeslala je mediím.
- Organizace pravidelně publikuje pozvánky a články o dění v muzeu v Jílovských novinách a dalších regionálních periodikách, např. Zpravodaj Posázaví, Listy Krňan, Soutok – Davle, Zpravodaj Hradištko a další.
- Muzeum bylo prezentováno rozsáhlou reportáží v Dobrém ránu na ČT 1 (19.12.2019).
- V dubnu 2019 Muzeum uzavřelo smlouvu o spolupráci na propagaci projektů s Českým rozhlasem Region.

## Péče o návštěvníky

- Muzeum pravidelně rozesílalo poštou pozvánky členům Klubu muzea.
- Pravidelně byly umísťovány pozvánky na webové stránky a facebook.
- Pozvánky jsou umísťovány na městských nástěnkách, v obchodech, v čekárnách lékařů atd.
- Do oblíbeného projektu Muzejní akademie se přihlásilo 70 posluchačů, z čehož celoroční cyklus absolvovalo 65 posluchačů.
- Pro velký zájem návštěvníků byla uspořádána mimořádné prohlídka benediktinského kláštera na ostrově u Davle.
- Zaměstnanci muzea kladli důraz na osobní kontakt a péči o věrné návštěvníky – pravidelné setkávání stálých příznivců muzea, komunikace s nimi, formou diskuzí jsme získávali názor na podobu a směřování náplně programu muzea, vzhled expozic atd.
- Muzeum uspořádalo pro místní občany akci, hledají se hrdinové a bojovníci ze druhé světové války a besedu spojenou se čtením z jílovských pamětních knih.

## Placená propagace

- Je nutno pečlivě zvážit a vybrat formu placené propagace, která bude pro muzeum co nejefektivnější. Muzeum využilo služeb ADJUST ART v rámci projektu Naladte se na střední Čechy a společně propagace s městem Jílové.
- Byla vypovězena smlouva s místní akční skupinou OPS POSÁZAVÍ, neboť se spolupráce ukázala jako neefektivní. Muzeum využívá zdarma služeb Středočeské centrály cestovního ruchu.
- Muzeum je prezentováno na interaktivním panelu na náměstí v Benešově (firma DARUMA).
- Muzeum využilo možnost prezentace v místních autobusech, kde byla na oknech umístěna upoutávka na muzeum a muzejní akce.
- Jako účinná propagace se ukázalo umístění pozvánky přímo ve vagonech pražského metra.
- Před sezonou byly akce muzea prezentovány v příloze Střední Čechy v MF Dnes.
- Za akční zvýhodněnou cenu mělo muzeum upoutávku v celorepublikovém časopisu KAM po česku.

## Společná propagace příspěvkových organizací v oblasti kultury

V rámci jednotné propagace muzeum dodalo v uvedeném termínu podklady pro vyhotovení společných propagačních materiálů - brožury DL. Veškeré propagační materiály jsou umístěny ve stojanu u pokladny muzea a aktivně nabízeny návštěvníkům.

Ve druhém pololetí roku 2019 byla vytvořena pracovní skupina „spřátelených muzeí“ (muzeum Jílové, Příbram, Beroun a Ústav archeologické památkové péče Středních Čech), v jejímž rámci probíhá vzájemná propagace akcí a bude pořízen společný turistický pas na zvýhodněné vstupné včetně bonusu a dárků pro věrné návštěvníky.

## Ostatní činnost

- Muzeum uspořádalo několik přednášek přímo na Základních školách, městských úřadech, např. v Třebenicích, v městských knihovnách, např. v Hradištku a další. V městské knihovně Jílové prováděli zaměstnanci muzea v historických kostýmech pasování malých čtenářů. Také byla prohloubena spolupráce s Přírodovědnou fakultou UK a Národním muzeem, v jejímž rámci pokračuje práce na aktualizaci 3D vizualizace ostrovskeho klášteera.
- Ředitelka muzea pravidelně informovala personál muzea zejména pracovnice pokladny a průvodkyně o aktivitách muzea, byly dodávány tištěné materiály k výstavám a nové expozici, dle kterých mohly relevantně informovat návštěvníky. Byl kladen důraz na posilování uvědomění, že image muzea vytváří každá osoba podílející se na chodu muzea, především zaměstnanci v přímém styku s návštěvníky.
- Ředitelka muzea se zúčastnila cyklu odborných školení Základy on-line marketingu pro pamětové instituce v prostorách Vysoké školy mezinárodních a veřejných vztahů v Praze, U Santošky 17. Školení proběhlo za účelem účastníky seznámit se základy on-line marketingu, správného používání sociálních sítí a webu. Součástí školení bylo také hodnocení vizuální i funkční stránky muzejního webu.

### REGIONÁLNÍ MUZEUM V JÍLOVÉM U PRAHY monitoring médií v roce 2019

#### TELEVIZE

ČT 2	17.02.2019	Křesťanský magazín - ORA ET LABORA
PRAHA TV	28.03.2019	Muzeum v Jílovém láká na antiku
TV Seznam	22.07.2019	těžba zlata - rozhovor J. Váňa
TV Seznam	27.07.2019	V Jílovém je až 7 tun zlata
ČT1	19.12.2019	Dobré ráno - živý vstup - výstava Smaltované nádobí

#### ROZHLAS

Country Radio	22.01.2019	Ozvěny osadních ohňů - host Š. Juřinová
Country Radio	18.06.2019	Ozvěny osadních ohňů - host Š. Juřinová
Český rozhlas Region	28.08.2019	Živý vstup upoutávka - Muzejní vlnobraní
Internetová zpravodajství		
Středozeemě	01.03.2019	Zlaté rouno a jiná vyznamenání
Cesty archeologie	08.03.2019	Střípky ze vzpomínek archeoložek - Šárka Juřinová
Cesty archeologie	09.03.2019	Střípky ze vzpomínek archeoložek - Dana Chmelíková
Deník.cz	13.08.2019	Muzeum připomíná půl druhého století tradice keramické dílny

#### INTERNETOVÁ ZPRAVODAJSTVÍ

Středozeemě	01.03.2019	Zlaté rouno a jiná vyznamenání
Cesty archeologie	08.03.2019	Střípky ze vzpomínek archeoložek - Šárka Juřinová
Cesty archeologie	09.03.2019	Střípky ze vzpomínek archeoložek - Dana Chmelíková
Deník.cz	13.08.2019	Muzeum připomíná půl druhého století tradice keramické dílny

TISK		
Katolický týdeník	08.01.2019	Vědci „oživili“ zaniklý klášter u Davle
Muzejní noviny	jaro 2019	Regionální muzeum v Jílovém
Dědictví koruny české	2019	Dolní Posázaví: odkaz benediktinského „Ora et labora“
Numismatický časopis	1,2 2019	Za císaře pána. Krása rakosusko-unerských řádů a vyznamenání.
Zpravodaj Posázaví	1/2019	Novinky turistické sezóny v Posázaví - muzeum Jílové
Náš Region	30.05.2019	Muzeum zlata získalo bronz
Deník Metro	14.06.2019	Steam punk v muzeu v Jílovém
Listy Krňan	01.06.2019	Upoutávky na výstavy
101 tipů kam na výlety	1/2019	Pozvánka do zlatých důlních děl
Haló noviny	2. 7. 2019	Z muzejního potlachu a Party
Jílovské noviny	07-08/2019	Také letos se dětské oddělení knihovny stalo místem pravidelného setkávání
Haló noviny	15.08.2019	Štěchovická kamenina a putování za předky
Tajemství české minulosti	číslo 83	Pozvánky a zajímavosti - Mrtví jdou za sluncem
Halo noviny	25.09.2019	Cihly, cihlářství a pohádkové Jílové, recenze výstavy
Středočeské střípky	září-listopad	Mrtví jdou za sluncem, upoutávka na výstavu
Středočech	říjen 2019	Mezinárodní den archeologie, upoutávka na akci
Halo noviny	18.10.2019	Za Minotaurem (rezenze Mezinárodního dne archeologie)
Muzejní noviny Tím	podzim 2019	Regionální muzeum v Jílovém

## Výzkumná a odborná činnost

Muzeum se zaměřilo na historii města Jílového zejména na hornickou činnost v nejbližším okolí. Organizace si nechala vypracovat stavebně historický průzkum hlavní historické budovy Mince.

Ve spolupráci s odborníky ze Státního oblastního archivu Praha – západ byla uspořádána akce Hledají se jílovští hrdinové bojující za druhé světové války, v jejímž rámci na dané téma proběhla beseda s jílovskými občany.

V roce 2019 proběhl již čtvrtý ročník Muzejní akademie. Také tento rok byl o akademii nebývalý zájem mezi širokou veřejností. Do vzdělávacího programu se přihlásilo 70 posluchačů, z nichž celoroční cyklus úspěšně dokončilo 68 posluchačů. Letošní ročník měl téma „Rok antické vzdělanosti“.

Muzeum se zapojilo dne 12. 10. 2019 do Mezinárodního dne archeologie a uspořádalo celodenní vzdělávací program pro širokou veřejnost na téma Krása a lesk minojských pokladů.

Pracovník provozu štol se věnuje ochraně netopýrů uhnízděných ve štolách. Byla umožněna jejich evidence externímu odbornému pracovníkovi.

Ve spolupráci s regionálními organizacemi a dalšími odbornými spolupracovníky byly prováděny zjišťovací prospekce v rámci zaniklých historických těžebních areálů v okolí Jílového. Pokračuje také spolupráce se společností Archaia, z.ú., v jejímž rámci proběhlo určení polohy zaniklé středověké vsi v katastru Petrov-Chlomek. Zde došlo i k zaměření terénních objektů a povrchové metalodetekci.



Ve spolupráci s přírodovědnou fakultou UK a Národním muzeem probíhá digitalizace a 3D skeny architektonických článků a dalších artefaktů z ostrovského kláštera u Davle, uložených v Lapidáriu Národního muzea. Tato činnost směřuje k dalšímu zdokonalení a rozšíření již existujících 3D vizualizací benediktinského kláštera.

V roce 2019 probíhala dokumentace předmětů a materiálů v tematických sbírkách kuchyně, trampingu, etnografie a přírodovědný úsek.

Ředitelka organizace navštivovala roční vzdělávací cyklus **Akademie IDU** pro kulturní manažery, který je zaměřen na rozvoj klíčových dovedností pro řízení kulturních organizací. Tématy letošního ročníku představovaly kreativní myšlení, strategické myšlení, strategie budování značky, leadership, finanční řízení či fundraising. Program se konal od dubna do listopadu 2019 v Brně a v Praze.

### Publikační činnost

Ve spolupráci se společností ARCHAIA muzeum vydalo katalog k výstavě Za císaře pána, Krása rakousko-uherských vyznamenání.

Ve spolupráci se společností ARCHAIA muzeum vydalo katalog k výstavě Evropa v odlesku bronzu, Mrtví jdou za sluncem.

Muzeum vydalo letáky pro návštěvníky o nové naučné stezce Jílovské zlaté doly a o nové expozici muzea Jílové v odlesku zlata. Dále všeobecné propagační letáky o expozicích muzea.

Muzeum se podílí na přípravě publikace Studie a zprávy, Historický sborník pražského okolí (oslovování vhodných autorů, příprava redakční rady sborníku).

### Regionální periodika:

Obnovený okrašlovací spolek slaví 20 let, Jílovské noviny, duben 2019, s. 9

150 let Sokola v Jílovém u Prahy (spoluautor Jan Stachura st.), Jílovské noviny, červenec-srpen 2019, s. 13-16

Sametová revoluce v Jílovém (spoluautor Zbyněk Šorm), Jílovské noviny, listopad 2019, s. 17  
„Lhota znamenala lhůtu“ – nejstarší dějiny obce Lhota, Dolnobřežanský Rozkvět 66, roč. XVII, s. 42

Dramatický květen 1945 na Závisti, Dolnobřežanský Rozkvět 67, roč. XVII, s. 38

Rok 1989 v Dolních Břežanech, Dolnobřežanský Rozkvět 68, roč. XVII, s. 42

Básníku Hálkovi, svému učiteli..., Dolnobřežanský Rozkvět 69, roč. XVII, s. 43

Vedoucí kurátorka Stachurová Kucrová Veronika se podílela na vydání odborné publikace:

*Jdi svou cestou a nech lidi mluvit: variety sociálních a kulturních dějin.* Oldřich Chládek, Tomáš Petráček, Jan Síč, Veronika Stachurová Kucrová (eds.), Univerzita Karlova v Praze, Katolická teologická fakulta, 2018. (Opera Facultatis Theologiae catholicae Universitatis Carolinae Pragensis. Historia et historia artium ; vol. XXXII). Pod názvem: Profesoru Jaroslavu Čechurovi k 66. narozeninám.

### Odborné semináře, konference a komise

6. března 2019 se konalo plenární zasedání Českého výboru ICOM v Moravském zemském muzeu v Brně. Vedle zprávy o činnosti, hospodaření a plánu na rok 2019 bylo hlavním tématem nově diskutovaný muzejní zákon a představení muzejní legislativy ze zahraničí. Zasedání se zúčastnila ředitelka organizace.

12. března 2019 se ve Středočeském muzeu v Roztokách u Prahy uskutečnilo zasedání Středočeské krajské sekce AMG.

15. října 2019 se v Dobrovických muzeích, o.p.s. v Dobrovicích u Mladé Boleslavi uskutečnilo setkání Středočeské krajské sekce AMG.

Ve dnech 22.–23. května 2019 se ředitelka organizace zúčastnila 24. veletrhu muzeí České republiky v Muzeu Vysočiny v Třebíči.

Ve dnech 29.–31. května 2019 se konal XLVII. seminář archeologů z muzeí a institucí památkové péče v Uherském Hradišti na téma – Ochrana a uchování sbírek v muzeích a památkových institucích. Semináře se zúčastnila ředitelka organizace a edukativní pracovnice.

Ve dnech 16.-17. září 2019 se konala česko - německá konferenci hornických muzeí na téma - Výměna zkušeností v péči o hornické památky a možnosti spolupráce. Zúčastnila se ředitelka organizace a vedoucí provozu muzejních štol.

Ve dnech 10.–12. října 2019 se konala Mezinárodní konference Stříbrná Jihlava na téma - historie starého hornictví a hutnictví od pravěku do novověku. Konference se zúčastnila ředitelka organizace s příspěvkem o prezentaci hornických památek v muzeu v Jílovém. Další příspěvky týkající se hornické činnosti v Jílovém přednesl externí spolupracovník muzea.

### Spolupráce s ostatními organizacemi

Úspěšně pokračuje spolupráce s městem Jílové u Prahy při zajišťování mnoha kulturních a společenských akcí města – vánoční a velikonoční jarmarky, Jílovský masopust, Dny evropského dědictví, Den středočeského kraje. Nově muzeum spolupracovalo při tradičním hudebním festivalu Jurkovič-fest a další.

#### Spolupráce:

- S Okrašlovacím spolkem v Jílovém muzeum spolupracuje při akcích pro veřejnost. Mezi organizacemi probíhá vzájemná podpora a propagace akcí. Okrašlovací spolek má sídlo v objektu muzea.
- Spolupráce s Jílovským Sokolem – uspořádání výstavy k výročí založení Sokola.
- Se ZŠ Jílové u Prahy proběhla spolupráce při edukativních programech v muzeu. Děti z dramatického a pěveckého kroužku vystupují při muzejních akcích pro veřejnost (vánoční a velikonoční předvádění) v sále konírny. Spolupráce při oslavách 30. Let demokracie dne 17.11.2019.
- Mateřské Centrum Permoníček pořádá v prostorách muzea tvořivé dílničky pro nejmenší návštěvníky při muzejních akcích pro veřejnost (vánoční a velikonoční předvádění).

- Spolupráce s Klubem českých turistů při organizování turistických pochodů.
- Spolupráce s farářem při kostele sv. Vojtěcha v Jílovém u Prahy při muzejní noci, v jejímž rámci byla vysvěcena socha sv. Antonína Paduánského.
- Se Státním oblastním archivem Praha – západ se sídlem v Dobřichovicích – proběhla spolupráce při projektu Hledají se jílovští hrdinové a při realizaci výstavy Jílovských pamětních knih. Mezi institucemi probíhá výměna odborných informací a spolupráce na výstavách. Muzeum zapůjčuje archivu panelové výstavy a archiv provádí pro muzeum kontrolu spisové služby.
- Pro Klub seniorů – muzeum uspořádalo několik přednášek a exkurzí na vybrané památky.
- Ve spolupráci s obcí Hradištko proběhly přednášky našich odborných zaměstnanců v obecní knihovně.
- Spolupráce se starosty okolních obcí – např. Davle, Hradištko, Kamenný Přívoz a další.
- Ve spolupráci s Tram clubem Praha a s Country Radiem probíhá tradiční oblíbená akce muzejní potlach.
- Filosofická fakulta UK vysílá studenty na praxi do muzea.
- Ve spolupráci s Katedrou klasické archeologie FF UK proběhla výstava a přednáška na téma Ovidius, básník rozkoše, proměn i smutku.
- Archaia o.p.s. – společnost poskytuje muzeu odbornou konzultační činnost ohledně provádění archeologických průzkumů a ochrany movitého kulturního dědictví. Společnost dále poskytla sponzorskou činnost a vzájemnou propagaci akcí.
- S Národním muzeem pokračuje spolupráce na zhodnocení a prezentaci veřejnosti kamenných prvků a článků z benediktinského kláštera na Ostrově u Davle.
- Mezi Státním oblastním archivem v Praze, Oblastním muzeem Praha-východ, Městským muzeem v Čelákovcích a Regionálním muzeem v Jílovém probíhá spolupráce při vydávání tištěného sborníku „Studie a zprávy. Historický sborník pražského okolí“.
- Institut pro památky a kulturu, o.p.s. – mediální partnerství s portálem PROPAMÁTKY.
- Se sdružením Mezi řekami pokračovala spolupráce při vzdělávacích akcích pro veřejnost – přednášky, besedy, spolupráce na vydání publikace Vysoký Újezd.
- Akciovou společností první Jílovská poskytuje drobný sponzoring na akce muzea.
- S městem Jílové pokračuje spolupráce, z níž vyplývá spolupořádání akcí pro veřejnost, koordinace termínů akcí pro veřejnost, zajištění provozu informačního centra umístěného v prostorách muzea. Muzeum s městem Jílové spolupracuje, kromě dalších činnostech, na těchto tradičních akcích
  - Masopust
  - Velikonoční předvádění
  - Brány památek dokořán
  - Letní hudební festival Jurkovičfest
  - Dny evropského dědictví
  - Den středočeského kraje
  - Vánoční předvádění
  - Muzejní potlach
- Hasičský záchranný sbor Jílové – členové hasičského sboru spolupracují s muzeem při výpomoci s přemísťováním těžkých břemen a dalších mimořádných činnostech.
- Městská knihovna – zaměstnanci muzea pravidelně spolupracují na pasování čtenářů, zajišťují edukativní akce pro školáky a zajišťují odborné přednášky pro veřejnost.
- Montanika – sdružení Montanika provozuje štolu sv. Václava v Jílovém a spolupracuje při provozu muzejních štol. Montanika zajišťuje příslušnou legislativu nutnou k provozu důlních děl a poskytuje funkci závodního, který provádí pravidelné kontroly stavu štol z hlediska bezpečnosti. Během roku 2019 proběhlo několik společných akcí při mimořádné prezentaci dědičné štoly Václav.
- Restaurace Florian – stylové pohostinské zařízení poskytuje muzeu reprezentativní salonek pro pořádání muzejních akcí a zasedání. Majitel restaurace spolupracuje při výstavách a historických akcích

- muzea, pro něž zdarma zapůjčuje repliky historického nábytku a inventáře.
- SOU potravinářské v Jílovém u Prahy – pravidelně probíhají ukázky výroby tradičních čokoládových pralinek v prostorách muzea. Spolupráce při velikonočním a vánočním předvádění. Učiliště dále zajišťuje cateringové služby při významnějších vernisážích.
  - Regionální informační centrum – Keltské oppidum Závist v Dolních Břežanech – spolupráce při společných akcích – vzájemné půjčování edukativních pomůcek a vzájemná propagace akcí.
  - Haimat muzeum v německém městě Holzgerlingen (partnerské město Jílového) – zapůjčení výstavy, vzájemné návštěvy a výměna informací.
  - Spolupráce se spolkem Posázavský pacifik – připomínka výročí 120 let propojení tratě Štěchovice Jílové.
  - Spolupráce se sdružením Hornických a hutnických spolků.
  - Spolupráce s Českou numismatickou společností – pořádání výstav zaměřených na mincovnictví ve vazbě na jílovské zlato.
  - Dlouholetá spolupráce s katedrou aplikované geografie Přírodovědné fakulty UK při výzkumu kláštera na ostrově u Davle.
  - Spolupráce s palírnou Radlík – vzájemná propagace, „balíček“ služeb pro turisty – ochutnávka v palírně + prohlídka muzea.
  - Spolupráce se zámek Štířín - vzájemná propagace, výpomoc při výstavách, zapůjčování exponátů a vitrin, konzultační činnost.
  - Spolupráce s českým rozhlasem Region – propagace akcí.
  - Spolupráce s organizátory akce tramské Pikovice a Třebsínská zvonička – vzájemná propagace, besedy, přednášky, koncerty.

*Muzeum se snaží vykonávat nejen vědeckou a edukativní činnost, ale prioritou je především vytváření příjemné atmosféry, a to jak pro zaměstnance, tak pro návštěvníky. Je pro nás samozřejmostí osobní přístup, otevřenost a vstřícnost. Muzeum má za cíl sloužit mimo jiné jako komunitní místo, kde mohou návštěvníci sdílet své poznatky a pocity nejen mezi sebou, ale též se zaměstnanci muzea. Vytváříme tak pocit soudržnosti a vyvoláváme tím zájem o kulturu a historii. Návštěvníci se díky tomu u nás cítí dobře a rádi se vracejí. Odměnou nám je jejich spokojenost.*

18. 2. 2020  
PhDr. Šárka Juřinová  
ředitelka







# REGIONÁLNÍ MUZEUM V JÍLOVÉM U PRAHY, p. o.

Středočeský kraj

Masarykovo náměstí 16, 254 01 Jílové u Prahy

tel.: +420 241 950 791

info@muzeumjilove.cz

[www.muzeumjilove.cz](http://www.muzeumjilove.cz)

Muzeum je otevřeno denně, mimo pondělí (pokud není svátkem)

ZÁŘÍ – KVĚTEN: 9 – 12, 13 – 16 hodin

ČERVEN – SRPEN: 9 – 17 hodin

Poslední prohlídka je 30 minut před koncem otevírací doby.