

Tromøy planteskole

# Satser på norske landskapsplanter

Etter at Inge Fredriksen startet opp planteskolevirksomheten på Tromøy ved Arendal i 1980 har han gradvis satset mer på norske naturplanter. Han registrerte varemerket Nona i 1997, først og fremst for å markedsføre de mange viltvoksende einersortene han satte i produksjon. Nå er sortimentet sterkt utvidet og interessen for naturplanter øker blant planleggere og plantekjøpere.



Krekling (*Empetrum nigrum*) vokser frodig i rullesteinsbeltet på Tromøy, noe som gir gode muligheter for å høste stiklinger. Foto: Inge Fredriksen

## Ole Billing Hansen

Oppmerksomheten omkring invaderende arter, det vil si innførte planteslag som kan fortrenge våre viltvoksende planter, øker. I et slikt perspektiv vil trolig etterspørselen etter opprinnelig viltvoksende plantemateriale bli større. Inge Fredriksen har i hvert fall håp om en større kundekrets, for han legger ikke skjul på at markedet for den slags planter til tider har vært nokså tregt. Men plutselig kommer det en forespørsel om et konkret planteslag, og da er det ikke sikkert at det er mulig å levere tilstrekkelig mengde til rett tid.

## Produksjonstid – en utfordring

En stor utfordring ved det å levere egenproduserte planteskolevarer er tidsaspektet. Spørsmål om villplanter kommer gjerne når et anlegg begynner å nærme seg fullførelse, eller i beste fall året før det skal etableres vegetasjon i anlegget.

– Forespørselene kommer ofte for seint dersom det er snakk om store mengder av et konkret planteslag som ikke inngår i hovedsortimentet i norske planteskoler. Produksjonstida er to til tre vekstsesonger for de fleste treaktige plantene, ett til to år for stauder, og da sier det seg selv at kundene

må ha en lenger planleggingshorisont enn ett år, sukker planteskolegartneren. Han ønsker seg en ordning der de store utbyggerne melder inn sine plantebehov til en allment tilgjengelig database helt i oppstarten av et prosjekt. Det gir potensielle produsenter tilgang til informasjon så tidlig at det er mulig å produsere plantene, samtidig som det ivaretar ønsket om fri konkurranse om de konkrete planteleveransene.

– Det som dessverre skjer altfor ofte i dag, er at de plantene som etterspørres, ikke finnes på det norske markedet. Løsningen blir da enten at utbygger må ty til andre og mindre egnede planteslag enn planene tilsier, eller at en ender opp med import av de ønskede artene, men da av en utenlandsk herkomst.

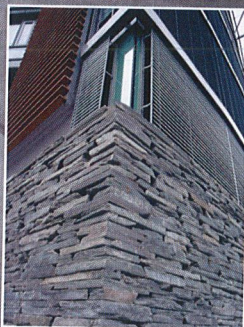
Et alternativ som andre planteskoler har oppnådd, er å inngå kontrakt for produksjon av et definert plantemateriale, men hittil har Tromøy planteskole produsert lite på kontrakt. Slik produksjon innebærer at utbygger gjør en skriftlig avtale med planteskolen før produksjonen blir satt i gang. Planteprodusenten er sikret avsetning av de kontraktfestede plantene, mens utbygger er garantert å få det vedkommende ønsker.

## Halvfabrikata og ferdigvare

Tromøy planteskole er i utgangspunktet spesialisert på formering og oppal av ungpflanter av et norsk og internasjonalt

## SKIFER

Vi fører skifer i alle format fra Palmer Grotheim Skiferbrudd og Gudbrandsdal Steinindustri. I tillegg til de norske produsentene har vi egen importør fra Kina på kvalitetsfliser og forblendingspanel.



**Granitt**  **Betongvare AS**  
Strømsveien 181, 0665 Oslo. Tlf. 23 37 84 40



sortiment av barplanter. Bedriften omsetter det meste av produksjonen ved salg til andre planteskoler, samt grossister, og naturplantene utgjør fortsatt en begrenset del av omsetningen. Mange planter blir levert som halvfabrikata i små potter, slik at kjøperen dyrker videre på de innkjøpte plantene en sesong eller to før de blir omsatt i planteskole eller hagesenter.

– Mange naturplanter produserer jeg imidlertid frem til ferdigvare i 3,5 liters potter, forteller Inge Fredriksen. – Med så begrenset marked som det er for disse planteslagene, har det ikke vært særlig stor interesse blant andre planteskoler i å stå for ferdigvareproduksjonen.

### Egne utvalg

– Selv om en plante kan se fin ut i naturen, blir den ofte annerledes når den blir tatt i kultur, fremholder Inge Fredriksen. – I naturen har planten kan hende stått på skinn jord, eller den er påvirket av vær og vind gjennom mange år. En vier som ser ut til å være en tett og fin, 10-15 cm høy markdekker, blir kan hende en halv meter høy busk med heller glissen vekst når den er blitt gjødslet og stelt i planteskolen. Fredriksen understreker at utvalg av naturplanter er arbeids- og tidkrevende. – Innsatsen er nok atskillig mer omfattende enn det en får igjen rent økonomisk.

Det er imidlertid blitt mange turer land og strand rundt i norsk natur, og vi forstår det slik at Fredriksen sjelden vender hjem fra innenlands ferieturer uten stiklingsmateriale av spennende villplanter.

### Einer og lyngvekster

Einer (*Juniperus communis*) er den viltvoksende arten Inge Fredriksen har satset mest på. Hans Tromling 1, 2, 3, m.fl. har vært markedsført siden 1996. Disse nummersortene har etter forslag fra en god kunde nå fått nye navn, som 'Nona Øyvill', 'Nona Marvill' og 'Nona Einvill'. Etter hvert har det også kommet til utvalg fra flere andre steder i landet. Her finnes markdekkere av ulik høyde, farge og voksemåte, samt vaseformer og søyler. Av einer med søyleform holder Fredriksen *J. c.* 'Oskekladden', utvalgt av Oddvin Reisæter ved UMB, som den beste. Han legger stor vekt på å produsere søyleformene enstammet slik at de beholder god fasong etter hvert som de vokser til. Tromøy planteskole markedsfører for tiden til sammen mer enn 20 ulike einersorter med stort og smått.

Mjølbeær (*Arctostaphylos uva-ursi*), krekling (*Empetrum nigrum*), blokkebær (*Vaccinium uliginosum*) og røsslyng (*Calluna vulgaris*) er eksempler på lyngplanter som er tatt inn i sortimentet i planteskolen. Inge Fredriksen

forteller at flere av disse artene kan være vriene i produksjon, for noen er følsomme for stor fuktighet i dyrkingsmediet, mens andre ikke tåler tørkestress uten å stagnere.

Fredriksen er spesielt opptatt av krekling, som blir en lav og tettvekst markdekker. Av denne lyngplanten finnes det for øvrig to underarter i norsk natur: *E. n. ssp. nigrum*, som er særbo og forekommer på myrer i lavlandet, samt i rullesteinsbeltet langs kysten, og *E. n. ssp. hermaphroditum* (fjellkrekling), som er sambo og finnes i fjellet (og på Svalbard). Felles for både einer og de fleste lyngvekstene er at de er tilpasset næringsfattige voksesteder og jord dominert av sand eller råhumus. Dersom en skal lykkes med varig etablering av slike planter uten å ende opp med en omfattende ugraskamp, er det viktig at en planter i undergrunnsjord, som er svært næringsfattig, eller torv uten tilsatt kalk og gjødsel.

### Sats på basisplanter

– I mange anlegg bør en først og fremst satse på det jeg kaller basisplanter, sier Inge Fredriksen. Med dette mener han robuste planteslag som kan bidra til å danne et godt mikroklima, men som også gjerne kan utgjøre det varige hovedelementet i anlegget etter hvert. I tillegg til de artene som er nevnt

SAMSPILSKAPER RESULTATER



## NOPRO

Merdeveien 12  
3676 Notodden

Telefon 35 02 96 00  
Faks 35 02 96 35  
salg@nopro.no  
www.nopro.no

www.nopro.no

# Kvalitetsmål som holder det de lover!



Kvalitet

Alle typer mål

Gode priser

Leveringsdyktighet





ovenfor, er ulike vierarter (*Salix* spp.) og dvergbjørk (*Betula nana*) aktuelle basisplanter. En skal imidlertid være klar over at fjellformer av disse planteslagene er nokså utsatt for rustsopp når plantene blir flyttet fra fjellet og ned i lavlandet. I planteskolen er det mulig å forebygge med sprøyting for at en skal oppnå tilstrekkelig vekst i plantene, men i en lavlandshage blir slike planter fort stygge og allerede på ettersommeren bladløse på grunn av rustangrep. Fredriksen anbefaler først og fremst å bruke slike planter til revegetering og hager i høyereliggende områder.

Vierartene kan være vanskelige å artsbestemme, og de krysser seg lett med hverandre.

– Men jeg synes ikke alltid det skulle være behov for å vite nøyaktig botanisk betegnelse på en vier, sier Fredriksen. – Dersom egenskapene er gode, burde det være tilstrekkelig å omsette slikt plantemateriale under betegnelsen "Salix miks".

Et interessant planteslag for fuktige steder i lavlandet er pors (*Myrica gale*). Det er en særbo pionerart som tåler å stå med røttene i vann, men som trives dårlig med konkurranse fra kraftigvoksende vegetasjon omkring.

#### Mange interessante staudeslag

– Det finnes mange vakre og robuste staudeslag i naturen. Flere av disse beholder et grønt og friskt bladverk gjennom vinteren, noe som utgjør en viktig prydder i områder uten stabilt snødekke, sier Inge Fredriksen.



Storrfytle (*Luzula sylvatica*) er en viltvoksende grasart som beholder mye friskgrønt bladverk gjennom vinteren.



Etter hvert finnes det mange eksempler på vellykkede rundkjøringer med plantefelt av einer i midten. Her er et felt med sorten J. c. 'Nona Øyvill', tidligere kalt 'Tromling 5', på Stoa ved Arendal.

Han nevner eksempler som storfytle (*Luzula sylvatica*) og bregnene sisselrot (*Polypodium vulgare*) og bjørnekam (*Blechnum spicant*). Ellers er det først og fremst arter som trives best på næringsfattige og tørre steder som peker seg ut som interessante etter Inge Fredriksens mening. Han nevner blant annet grasarten blåtopp (*Molinia caerulea*), blåklokke (*Campanula rotundifolia*), gullris (*Solidago virgaurea*), tiriltunge (*Lotus corniculatus*), engtjæreblom (*Lychnis viscaria*) og fjelltjæreblom (*L. alpina*) som eksempler på urter han har tatt inn eller ønsker å ta inn i sortimentet. Marianøkleblom (*Primula veris*) og fagerklokke (*Campanula persicifolia*) stiller andre krav til voksested, men er allerede under oppformering i planteskolen.

#### Norske naturplanter på nett

Inge Fredriksen så tidlig mulighetene ved å markedsføre plantene sine på internett. Han sikret seg domenenavnet [www.planteskolen.no](http://www.planteskolen.no), og presenterer mange av de utvalgte planteslagene der.

– Jeg kunne helt sikkert ha fått mer ut av hjemmesiden, men tida strekker ikke til. Imidlertid kommer mange av henvendelsene om naturplanter på bakgrunn av at kundene har brukt søkemulighetene på nettet, mener Fredriksen. Et marked som kan ha potensial i tida fremover, er hyttehager i fjellet. Det er sjelden det fungerer med en vanlig villahage i fjellheimen, og da er det fornuftig å satse på fjellplanter.

– Jeg har forsøkt å markedsføre planteskolen ved å henge opp plakater på oppslagstavler i hyttefelt, og bedriften er blitt presentert i bilag i lokale hyttetmagasiner, men hittil har ikke responsen vært særlig stor, sier Fredriksen.

Planteskoleeieren mener at satsingen på norske naturplanter frem til nå mer har båret preg av å være et hobby- og tapsprosjekt, enn til gevinst for planteskolen. Men han har lært mye om formeringsmåter og produksjonsteknikk.

– I fjor tok etterspørselen seg merkbart opp, så i årene fremover kan en jo alltid håpe på større etterspørsel etter disse plantene, som garantert ikke er fremmede og invaderende, avslutter en optimistisk planteskolemann.

HAGEFORM as

- Forming og skjøtsel av hager og parker
- Spesialister på vegetasjon
- Trepleie

[www.hageform.no](http://www.hageform.no) • tlf 40 00 38 56





Mjølbbær (*Arctostaphylos uva-ursi*) kan være vanskelig å formere. Den er tilpasset tørre voksesteder og blir lett angrepet av sopp i løpet av oppaet. – Et friskt rotsystem er avgjørende for at plantene skal etablere seg i grønlanlegg, understreker Inge Fredriksen.

## Villplanter i norske planteskoler

Innen norsk einer har både professor Oddvin Reiser ved UMB og planteskoleeier Arne Rusten foretatt utvalg i norsk natur. Også andre har bidratt med utvalgte einersorter, som fortsatt finnes i sortimentet fra enkeltplanteskoler. I oversikten over norske utvalg av treaktige planteslag (Vike 2006) er det tatt med til sammen om lag 50 løvplante kultivarer, 36 bartresorter og mer enn 60 frøklider med norsk opphav. Ikke alle disse er imidlertid lenger tilgjengelige fra planteskolene.

Enkelte planteskoler i tillegg til Tromøy planteskole har satset bevisst på oppformering av villplanter. Dette har gjerne vært i forbindelse med kontraktproduksjon til større utbygginger, som Gardermobanen og Fornebu-prosjektet. Plantematerialet har vært nytt i de konkrete prosjektene, men det er sjelden etablert som en varig del av planteskolesortimentet. Innen flerårige urter har Ljono Stauder gjennomført et par prosjekter der det er blitt oppformert lokalt, stedstilpasset plantemateriale (se artikkel fra Solastrand i p&a 4/2008). Plantene blir levert som pluggplanter i M60-brett, og produksjonstida er ett år pluss den tida det tar å hente plantemateriale fra det aktuelle stedet. Leveringstida blir dermed avhengig av når på året bestillingen kommer inn.

### Kilder

Ljono, T.H. - Ljono Stauder ([www.ljono.no](http://www.ljono.no)) pers. medd.  
Vike, E. (2006) Norske utvalg og foredlinger av busker og trær. UMB-rapport 01/2006. Universitetet for miljø- og biovitenskap. 159 s. ISBN 82-483-0049-8

# HeatWork®

## Ennå vinter? HeatWork gjør jobben!

HeatWork gir aktivitet til dine ansatte og din maskinpark. Vi har markedets mest lønnsomme, fleksible og driftssikre varme- og teletiner. Ikke la årstiden hindre deg! Les mer om utallige muligheter på våre web-sider.

### Noen bruksområder:

- Belegningsarealer
- Sandmasser og settesand
- Omfyllingsmasser
- Frostsikring
- Fjerning av is og snø
- Oppvarming



Eneforhandler region sør:

**NS NANSET STANDARD**

Telefon 33 13 26 00. [www.nanset.no](http://www.nanset.no)

**Salg/ettermarked:** Salg- og produktansvarlig Sjur Wethal 913 47 166. Nord-Trøndelag og søndre Nordland 971 88 041. Sør-Trøndelag 920 22 535. Nord-Oppland og Møre og Romsdal 977 53 093. Bergen 941 60 644. Hordaland, Sogn og Fjordane 918 84 234. Rogaland 916 97 246. Aust- og Vest Agder 917 15 116. Telemark og Vestfold 958 76 878. Buskerud og Oppland 913 14 629. Akershus, Hedmark 906 81 071. Oslo, Østfold 901 65 754.

- Prinsippet er vannbåren varme
- Tiner 30-40 cm pr døgn
- Opptil 800 m<sup>2</sup>

Produsent:

**HeatWork®**  
Industrial heating solutions [www.heatwork.com](http://www.heatwork.com)

**Salg/ettermarked:** Nordre Nordland, Troms og Finnmark 76 96 58 90.