



# Calamiteitenplan Bartje 200 2025

---

Datum: 14-06-2025

Versie: 28-02-2025

Auteur: Johan Wekema



<b>1.</b>	<b>INLEIDING.....</b>	<b>3</b>
<b>2.</b>	<b>BESCHRIJVING EVENEMENT .....</b>	<b>3</b>
<b>3.</b>	<b>CONTACTPERSONEN .....</b>	<b>4</b>
<b>4.</b>	<b>GENEESKUNDIGE HULPVERLENING.....</b>	<b>5</b>
<b>5.</b>	<b>BRANDVEILIGHEID .....</b>	<b>6</b>
<b>6.</b>	<b>WEERSOMSTANDIGHEDEN .....</b>	<b>6</b>
<b>7.</b>	<b>BEREIKBAARHEID .....</b>	<b>7</b>
<b>8.</b>	<b>ONTRUIMING .....</b>	<b>7</b>
<b>9.</b>	<b>PROTOCOLLEN MOGELIJKE SCENARIO'S.....</b>	<b>10</b>
<b>10.</b>	<b>ONDERTEKENING .....</b>	<b>16</b>

## 1. Inleiding

Ten behoeve van het evenement Bartje 200 op 14 juni 2025 heeft Enforce Sport Events dit calamiteitenplan opgesteld. Het document is een weergave van de gemaakte afspraken en getroffen maatregelen van de organisator ten aanzien van de veiligheid gedurende het evenement.

De organisator is zich ervan bewust dat de maatregelen die in dit calamiteitenplan zijn opgenomen niet uitputtend zijn. De organisator blijft altijd verantwoordelijk voor de veiligheid van de bezoekers en een ordelijk verloop van het evenement.

De organisator Enforce Sport Events stelt zichzelf ten doel boven alles de veiligheid van publiek, medewerkers, omstanders en publieke eigendommen na te streven. Daartoe is op locatie de directe leiding in handen van Johan Wekema van Enforce Sport Events. Deze onderhoudt alle contacten met de verschillende faciliterende bedrijven (techniek, catering, etc.), met de hulpdiensten en de gemeente. Indien nodig zal op initiatief van de organisatie of op initiatief van de gemeente het evenement op veiligheidsaspecten worden doorgelicht en voorbesproken.

## 2. Beschrijving evenement

- Organisator evenement: Enforce Sport Events
- Korte omschrijving evenement: Mountainbiketocht over 100 en 200 km door over de Hondsrug
- Duur evenement: 1 dag
- Het betreft een bovenregionaal evenement.
- Omschrijving doelgroep evenement: Sportmensen in de leeftijd van 18 tot 75 jaar
- Verwacht bezoekers/deelnemersaantal evenement: 2750. Hiervan doen 1750 deelnemers mee aan de 200 kilometer en 1000 deelnemers aan de 100 kilometer. Deelnemers starten in waves van 250 man/vrouw met tussenpozen van 10 minuten.
- Meeste aanwezigen verwacht op 14 juni 2025 tussen 16.00 en 19.00 uur. Aantal aanwezigen zal dan rond de 500 personen zijn.
- Datum opbouw en afbouw evenement: opbouw op 13 juni 2025 en afbouw op 15 juni 2025.

### *Dagen en tijden geluid*

<b>Datum</b>	<b>Begintijd geluid</b>	<b>Eindtijd geluid</b>
14-06-2025	06.50 uur	08.50 uur
14-06-2025	10.45 uur	11.20 uur
14-06-2025	13.30 uur	22.00 uur

### *Dagen en tijden alcohol*

<b>Datum</b>	<b>Begintijd schenken alcohol</b>	<b>Eindtijd schenken alcohol</b>
14-06-2025	13.30 uur	22.00 uur

### **Programma**

Programma evenement, inclusief optredende artiesten en eindtijden

<b>Programmaonderdeel</b>	<b>Datum</b>	<b>Begintijd</b>	<b>Eindtijd</b>
Stuurborden ophalen	13-06-2025	16.00	19.00
Ridersbriefing	13-06-2025	19.00	20.00
Tocht	14-06-2025	07.00	22.00

## **3. Contactpersonen**

### **Organisatie**

#### *Contactpersoon 1*

Naam: Johan Wekema  
Functie: Eindverantwoordelijke  
Telefoonnummer tijdens evenement: 06 55 74 89 38  
Oproepnummer portofoon: 82-10

#### *Contactpersoon 2*

Naam: Niek Hartman  
Functie :Terreinverantwoordelijke  
Telefoonnummer tijdens evenement: 06 31 24 83 55

### **Beveiliging/tussenpersoon Rode Kruis->Organisatie**

#### *Contactpersoon 1*

Naam: Roelof Bult  
Functie: Projectleider Rode Kruis inzet  
Telefoonnummer tijdens evenement: 06 53 31 89 47

#### *Contactpersoon 2*

Naam: Marcel de Vries  
Functie: coördinator plaatselijke activiteiten rondom de start/finish  
Telefoonnummer tijdens evenement: 06 12 60 20 80

### **Rode Kruis**

#### *Contactpersoon 1*

Naam: Roelof Bult  
Functie: Inzetcoördinator hulpverlening  
Telefoonnummer tijdens evenement: 06 53 31 89 47  
Oproepnummer portofoon: 80-31

#### *Contactpersoon 2*

Naam: Tjeerd van Vliet  
Functie: Hoofd verbindingdienst / Hoofd meldkamer Rode Kruis  
Telefoonnummer tijdens evenement: 06 51 14 43 65  
Oproepnummer portofoon: 80-00

## 4. Geneeskundige hulpverlening

Rode Kruis district Drenthe wordt ingezet als EHBO-organisatie.

Inzet EHBO-ers, inclusief locatie, data en tijden:

Locatie	Datum	Tijdstip	Inzet aantal EHBO-ers
Alle verzorgingsposten	14-06-2025	07.00-22.00	12
Mobiele EHBO Teams o.a. m.b.v. mountainbikes	14-06-2025	07.00-22.00	8
Locatie Land van Bartje	14-06-2025	07.00-22.00	9

De EHBO is als zodanig herkenbaar en heeft geen gelijkenis met het ambulancepersoneel. Er wordt gebruik gemaakt van hesjes met EHBO-opdruk.

### In te zetten materialen t.b.v. EHBO:

Portofoons / Mobilofoons / GSM's / Meldkamer verbindingen (hulpverlening coördinatiecentrum)

Hulpverlening bike's voorzien van AED's en verbandmateriaal (voor inzet op het parcours)

Behandelafels op verzorging- / hulpverleningsposten

### Locaties van de EHBO posten:

Locatie waar (licht)gewonden naartoe worden gebracht: Rode Kruis tent Land van Bartje

Zwaargewonden worden overgedragen aan ambulancediensten via melding bij meldkamer NN

Deelnemers die niet verder kunnen vanwege een ongeval en/of pech worden door middel van de inzet van 3 zogenaamde bezemwagens (busjes met dubbele cabine) teruggebracht naar de centrale post op Land van Bartje te Ees (start/finish-locatie).

Er staat geen ambulance stand-by.

### Risicoanalyse:

Doordat de Bartje 200 een evenement is waar veel gevraagd wordt van de deelnemers is het risico op ongevallen ook wat groter dan bij een korter evenement. Tevens wordt er gefietst op lastig terrein met verschillende soorten ondergrond (zand, modder, gras, asfalt) Maar de ervaring van eerder jaren leert ons dat de deelnemers grotendeels goed voorbereid en getraind op pad gaan. Tevens weten we uit voorgaande edities dat de ongevallen die gebeuren vaak klein letsel zoals schaafwonden en kneuzingen opleveren. Een enkel geval van sleutelbeenbreuk komt ook voor. In het draaiboek van het Rode Kruis staat omschreven hoe hier op wordt gereageerd.

Het draaiboek van de EHBO is als bijlage bij de vergunningsaanvraag gevoegd.

## 5. Brandveiligheid

Er zijn brandblussers aanwezig bij de cateraars en Land van Bartje.

## 6. Weersomstandigheden

We monitoren het weer. <http://www.noorderweer.nl/> is partner van de organisatie en houdt de situatie voortdurend in de gaten.

Op basis van voorgaande edities en de daarin opgedane ervaringen achten we de kans zeer klein dat de temperatuur half juni ver boven de dertig graden uit zou komen. Door vaartwind wordt een fietser sowieso al meer gekoeld dan bijvoorbeeld een festivalganger of wandelaar. Ook voert onze rit grotendeels door bossen waar de temperatuur ook vaak aangenamer is dan hierbuiten. Mocht het toch extreem warm worden dan hebben we in de aanloop naar het evenement (drie dagen voor de start) een overleg met de inzetcoördinator van het Rode Kruis en voeren we het hitte-protocol in. Deze staat beschreven in de bijlagen die toegevoegd zijn.

Eerdere jaren hebben we bij een enkele deelnemer te maken gehad met onderkoeling, met name als deelnemers zijn gefinisht. Het Rode Kruis is hierop voorbereid en maakt gebruik van warmte dekens en de kantoren van Land van Bartje. Tevens hanteren ze het protocol voor het meten van lichaamstemperatuur zie bijlage.

Bij extreem weer (code rood) wordt de tocht afgeblazen en worden deelnemers geadviseerd om te stoppen bij een verzorgingspost. Tevens hebben we de afspraak met Drenthe Tours om deelnemers te repatriëren naar Land van Bartje (start/finish-locatie) mocht het weer dusdanig slecht zijn.

Indien naar het oordeel van de hulpdiensten vanwege plotselinge omstandigheden zoals de hierboven geschetste weersomstandigheden een risico vormen voor de bezoekers en/of deelnemers, kan het evenement afgelast worden. Deze afgelasting kan zowel voorafgaand als tijdens het evenement plaatsvinden. Deze beslissing zal in overleg plaatsvinden tussen hulpdiensten en organisatie. Bij windkracht 7 mag een tent niet in gebruik zijn.

## 7. Bereikbaarheid

### Verkeersstromen

Bezoekers zullen met eigen vervoer (auto, motor, fiets, e.d.) of met openbaar vervoer naar het evenemententerrein komen. Het scheiden van de verkeersstromen van auto's, fietsers en voetgangers verdient de aandacht. We treffen de volgende maatregelen om te zorgen voor en verantwoordend verwerking van de verkeersstromen:

- Deelnemers en bezoekers worden via verwijsborden verwezen naar de parkeerplaats nabij Vakantiepark Land van Bartje (zie Draaiboek).
- Deze parkeerplaats is een gehuurd weiland en is ook met natte omstandigheden prima begaanbaar (bleek door ervaring opgedaan in eerdere edities) Wel worden er bij de in- en uitgang zogenaamde rijplaten neergelegd om het "stukrijden" te voorkomen.
- Overige maatregelen en voorzieningen i.v.m. het in goede banen leiden van de verkeersstromen: Zie Draaiboek organisatie

### Toegankelijkheid hulpdiensten en calamiteitenroutes

Land van Bartje is normaal bereikbaar via de gangbare weg. De aanrijroutes voor de hulpdiensten zijn bijgevoegd.

## 8. Ontruiming

Als bij een calamiteit het terrein ontruimd moet worden zullen wij vanzelfsprekend alle mogelijke hulp verlenen. Hiertoe staat ook het personeel en het EHBO-personeel ter beschikking.

Hierover hebben de politie en de organisator indien nodig in de voorbereidingsfase contact.

De professionele hulpverleningsdiensten nemen bij aankomst direct het bevel over. De medewerkers en eventueel het EHBO-personeel voorzien hen van relevante informatie.

### Voorzorgingen alarmering

Alarmering richting bezoekers/deelnemers van het evenement gebeurt door middel van de omroep- geluid- of muziekinstallatie, etc. Deze manier is zeer geschikt om een menigte te informeren.

### Ontruimingsprocedure

De ontruimingsprocedure kent de volgende stappen:

- Ontstaan van de calamiteit.
- Het ontdekken van de calamiteit. Bij kleine calamiteit (portofonisch) melden aan coördinator beveiliging. Bij grote calamiteit direct 112 bellen en daarna melden aan coördinator beveiliging.
- Overleggen over al dan niet opstarten van de daadwerkelijke ontruiming van het evenemententerrein. Nadat besloten is dat er ontruimd gaat worden, wordt bepaald welk soort ontruiming wordt toegepast:

1. Volledige ontruiming = evacuatie van alle personen die op het evenemententerrein aanwezig zijn.

2. Gedeeltelijke ontruiming = Bij een gedeeltelijke ontruiming wordt er in het geval van een calamiteit slechts een gedeelte (een sector) ontruimd. Degene die zich in die sector bevinden, moeten in geval van

een calamiteit de sector verlaten. De overige toeschouwers hoeven hun sector niet te verlaten en blijven op het evenemententerrein of verlaten later het terrein.

- Het ontruimingsbevel gegeven door de leidinggevende van de hulpverleningsdienst(en) wordt door de coördinator beveiliging portofonisch aan alle medewerkers doorgegeven. Bij een gedeeltelijke ontruiming dient duidelijk aangegeven te worden welke beveiligingsmedewerkers hiermee belast zijn en welk(e) gedeelte(n) ontruimd dienen te worden.
- Ook omliggende bedrijven/organisatie worden op de hoogte gesteld van de lopende situatie en de te ondernemen maatregelen.
- De coördinator beveiliging brengt de medewerkers op de hoogte van de geldende situatie. Relevante veranderingen in de situatie worden, zolang de hulpverleningsdiensten nog niet zijn gearriveerd, door de coördinator beveiliging aan de beveiligingsmedewerkers gemeld.
- De coördinator beveiliging zorgt via één van zijn medewerkers er voor dat via de aanwezige installatie de bezoekers op de hoogte worden gesteld. De bezoekers worden verzocht het evenemententerrein snel maar zonder paniek te verlaten, daarbij verplicht de aanwijzingen van de beveiligingsmedewerkers op te volgen. De medewerkers leiden de bezoekers naar een veilige plek buiten het evenemententerrein, de verzamelplaats.
- De hulpverleningsdiensten worden opgevangen door de coördinator beveiliging.
- Nadat het evenemententerrein ontruimd is, verlaten ook de medewerkers het terrein, echter niet voordat toiletruimten, gesloten ruimten, verkooppunten (hier ook controleren of apparatuur is uitgeschakeld), etc. gecontroleerd zijn. Medewerkers zullen aan de coördinator beveiliging doorgeven dat het terrein leeg is.
- Hierna zullen de medewerkers zich naar de verzamelplaats begeven.
- De medewerkers blijven op de hoogte van de stand van zaken. Wanneer de leidinggevende van de hulpverleningsdienst(en) doorgeeft dat het veilig is, dan wordt dit door de coördinator beveiliging doorgegeven aan zijn medewerkers.
- Na afloop vindt een evaluatie en rapportage plaats.

## **Opvang/verzamelplaats**

### Opvang gewonden

De eerste interne opvang van slachtoffers is geregeld middels EHBO-post op het terrein. In deze ruimten kunnen één of enkele slachtoffers opgevangen worden. Bij meerdere slachtoffers worden de zwaargewonden opgevangen in een aangewezen ruimte van minimaal 8 bij 10 meter.

### Verzamelplaats bezoekers en personeel

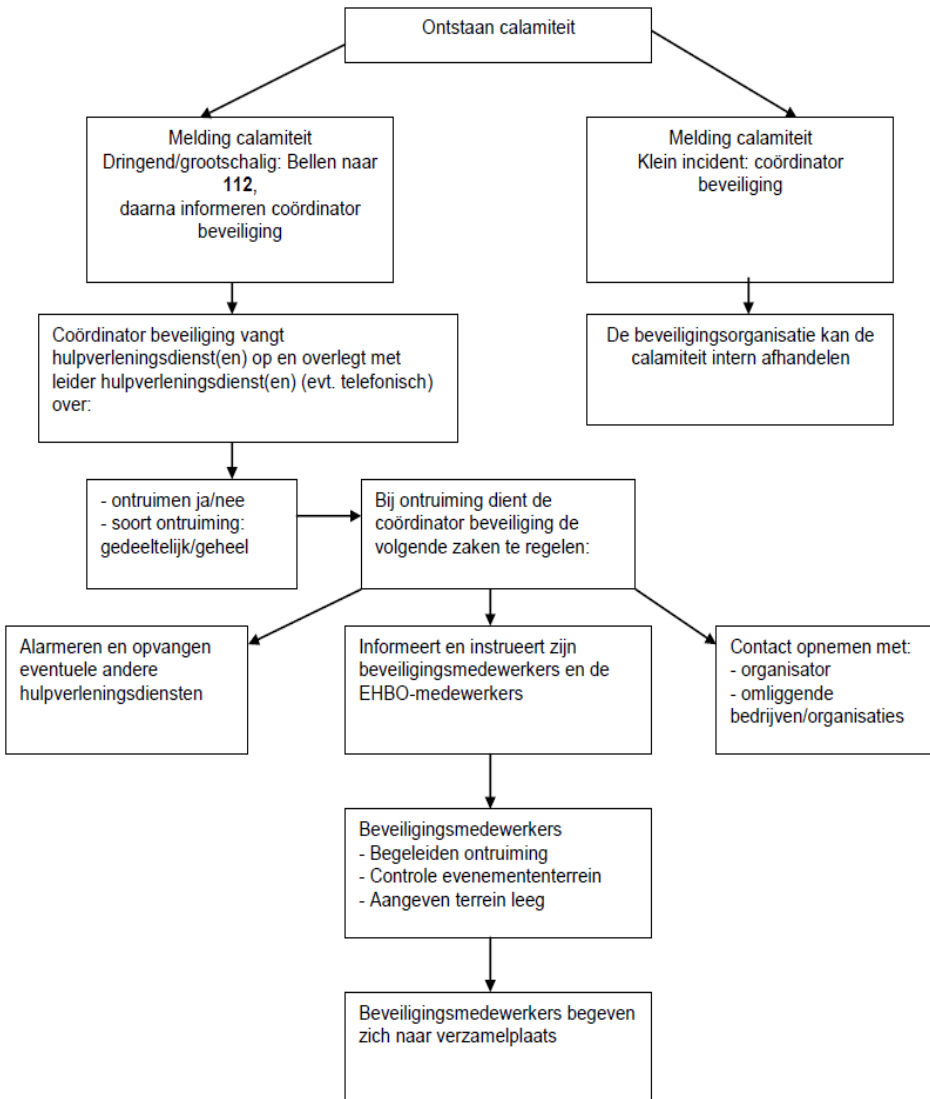
Het doel van de verzamelplaats is opvang van bezoekers van het evenement die op dat specifieke moment niet naar huis kunnen of informatie nodig hebben (bijvoorbeeld over het wel en wee van familieleden). Daarnaast staat de verzamelplaats ook ter beschikking van al het personeel dat betrokken is bij het evenement. Zij kunnen hier even op adem komen en overleggen met de organisatie wat te doen. Het is bedoeld als een eerste opvang. Is er sprake van een grote ramp, dan wordt door hulpdiensten opgeschaald en treedt het gemeentelijk rampenplan in werking.

- Bij een gehele ontruiming is het noodzaak om de bezoekers zo snel mogelijk van het evenemententerrein te krijgen naar een verzamelplaats. De verkeersregelaars, beveiligers en de

politie zorgen er voor dat de bezoekers het evenemententerrein verlaten en zo ver mogelijk van het evenemententerrein vandaan gedirigeerd worden. Hierbij dienen de toegangswegen beschikbaar te blijven voor de hulpverleningsdiensten.

- Informatie richting bezoekers geschied in eerste instantie door de omroepinstallatie op het terrein zelf. Hier dient een boodschap van gelijke strekking omgeroepen te worden:

### Schema ontruimingsprocedure



## 9. Protocollen mogelijke scenario's

Tijdens evenementen kunnen zich verschillende zaken voordoen, zoals:

1. Ordeverstoring (bijv. vechtpartij)
2. Paniek of ongeval in menigte
3. Brand
4. Bommelding

### 1. Ordeverstoring

Voor, tijdens of na een evenement kan de orde verstoord worden doordat bezoekers problemen veroorzaken. Bij ordeverstoring (bijvoorbeeld het uitbreken van een vechtpartij) is de coördinator beveiliging (en zijn medewerkers) als eerste verantwoordelijk voor het de-escaleren. Direct optreden van de politie kan soms in een mensenmassa escalerend werken. De politie is verantwoordelijk voor het handhaven van de openbare orde en veiligheid en zal bepalen waar het omslagpunt ligt tussen ingrijpen door het beveiligingsbedrijf of de politie. Indien medewerkers van het beveiligingsbedrijf lastige bezoekers uit het publiek halen, dan zullen deze personen direct overgedragen worden aan de politie. Bij een ordeverstoring werkt de politie nauw samen met het beveiligingsbedrijf. De politie heeft op dat moment de leiding, waarbij de beveiligingsorganisatie gezien kan worden als een verlengstuk van de politie.

### 2. Paniek of ongeval in menigte

Waar ook altijd rekening mee gehouden dient te worden is een ongeval. Medewerkers van het beveiligingsbedrijf zullen gedurende het evenement tussen het publiek surveilleren en indien van toepassing voor het podium staan om te kunnen signaleren of (voortekenen van) bijvoorbeeld verdrukking, paniek of ongelukken zich voordoen.

Er zijn verschillende ongevallen, waarbij personen betrokken kunnen zijn, te noemen. Deze verschillende ongevallen met slachtoffers zijn ook verschillend met betrekking tot het letsel. Bij weinig letsel kunnen de beveiligers het afdoen zonder inschakeling van hulpverleningsdiensten. Indien dit het geval is neemt de betreffende beveiliging contact op met de coördinator van het beveiligingsbedrijf. Enkele voorbeelden waarbij de beveiligingsorganisatie het zelf af kan zijn:

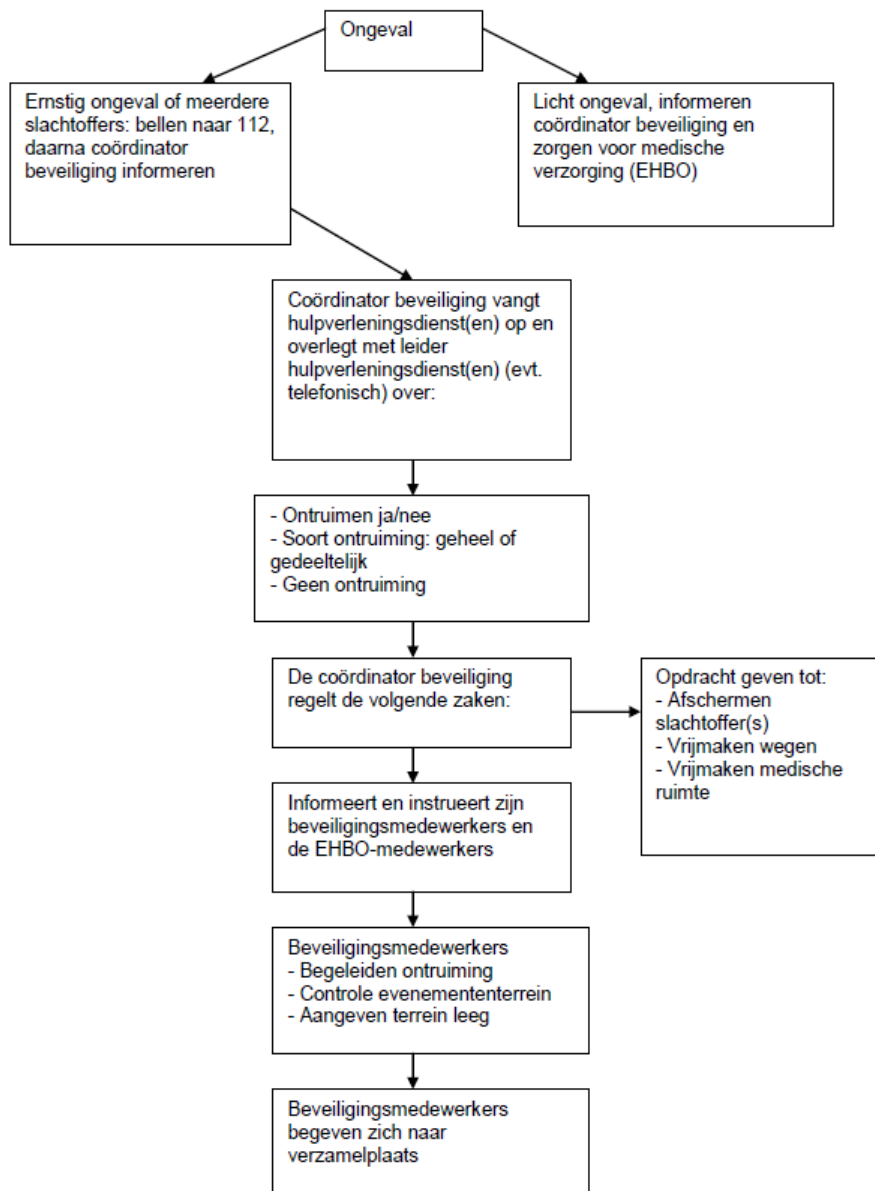
Indien een persoon zich bezeerd heeft zal een medewerker van de beveiliging hem tussen het publiek vandaan halen en naar de dichtstbijzijnde EHBO-post brengen. Daar wordt de bezoeker behandeld en bekeken of een ambulance nodig is.

Indien één of enkele personen in de verdrukking komen of (flauw)vallen en uit het publiek moeten worden gehaald, zullen medewerkers van de beveiliging deze mensen uit het publiek halen en naar één van de EHBO-locaties brengen. Ook hier geldt dat de bezoeker(s) in de EHBO-post wordt behandeld en er bekeken wordt of er een ambulance noodzakelijk is.

Indien zich een probleem voordoet met meerdere betrokkenen of ernstige ongevallen dan dient altijd direct 112 gebeld te worden en daarna dient de coördinator van het beveiligingsbedrijf op de hoogte te worden gesteld. De coördinator kan hierop de organisator in kennis stellen van het voorval.

De organisator verleent in alle gevallen haar volledige medewerking aan de hulpverleningsdienst(en).

### Schema hoe te handelen bij een ongeval



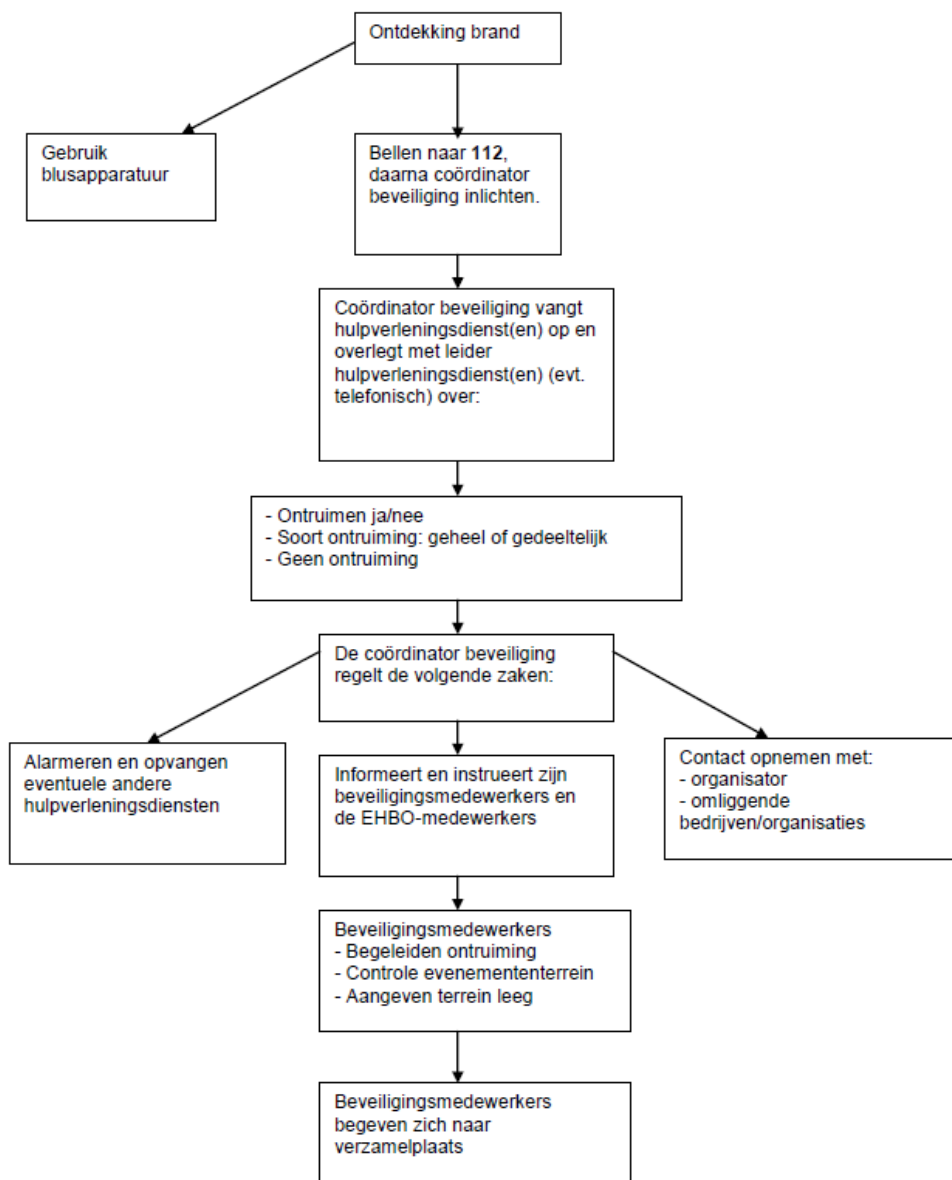
### 3. Brand

Alle organisaties van evenementen hebben zich ten doel gesteld om het ontstaan van brand zoveel mogelijk te voorkomen. Echter ondanks alle getroffen voorzorgsmaatregelen, kan een brand nooit helemaal voorkomen worden. In geval van brand dienen de beveiligingsmedewerkers koppels van twee te vormen. Een koppel is verantwoordelijk voor de externe alarmering naar de hulpverleningsdiensten en het alarmeren en de communicatie met de coördinator van het beveiligingsbedrijf. Het andere koppel is, bij een kleine of beginnende brand, verantwoordelijk voor het blussen.

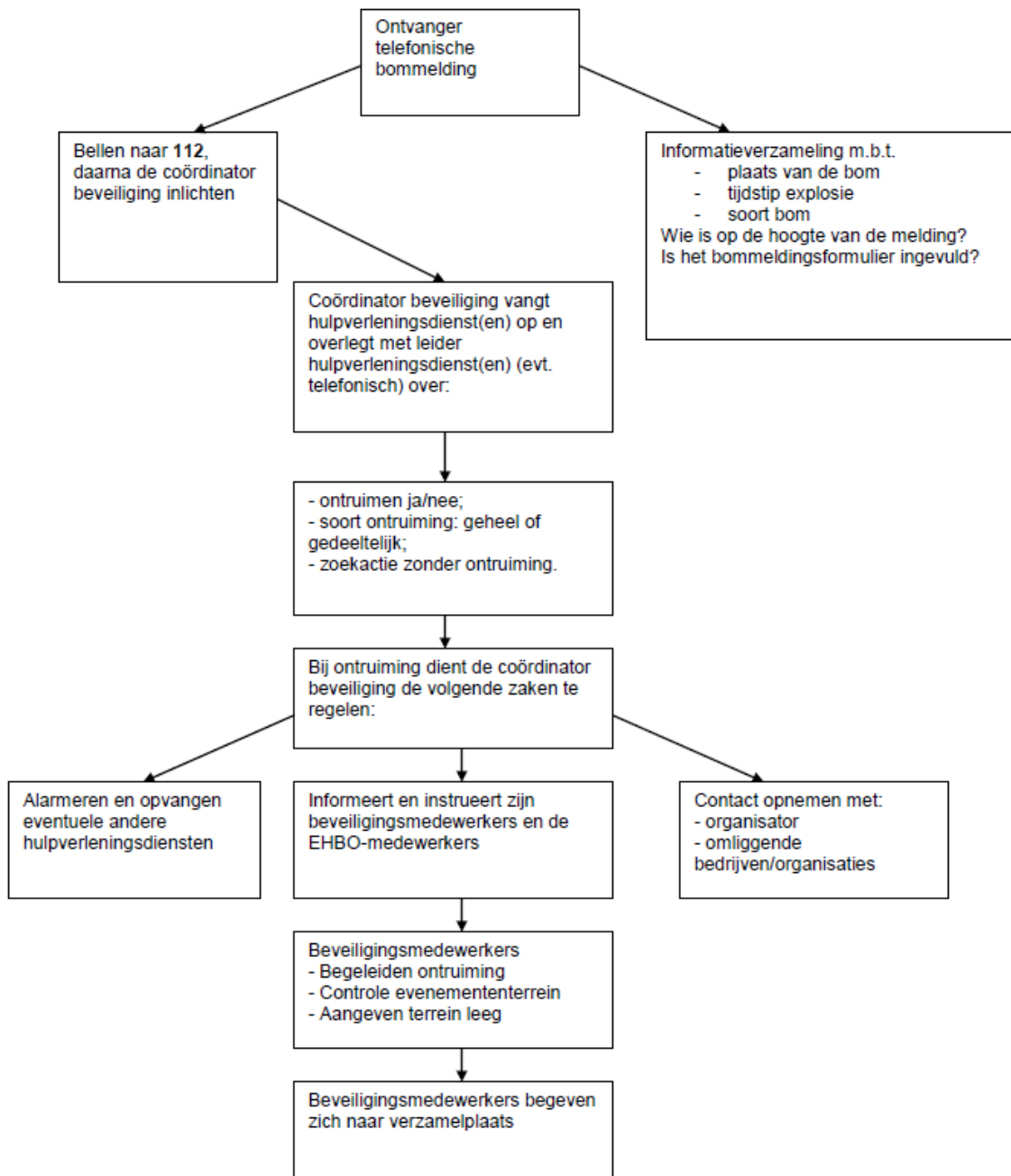
Bij een brandmelding kunnen zich onderstaande situaties voordoen: Loos alarm Brand Brand en aanleiding tot ontruiming (geheel of gedeeltelijk)

Bij bovenstaande situaties is het echter altijd noodzakelijk direct te bellen met 112, omdat bij brand altijd de brandweer gewaarschuwd dient worden.

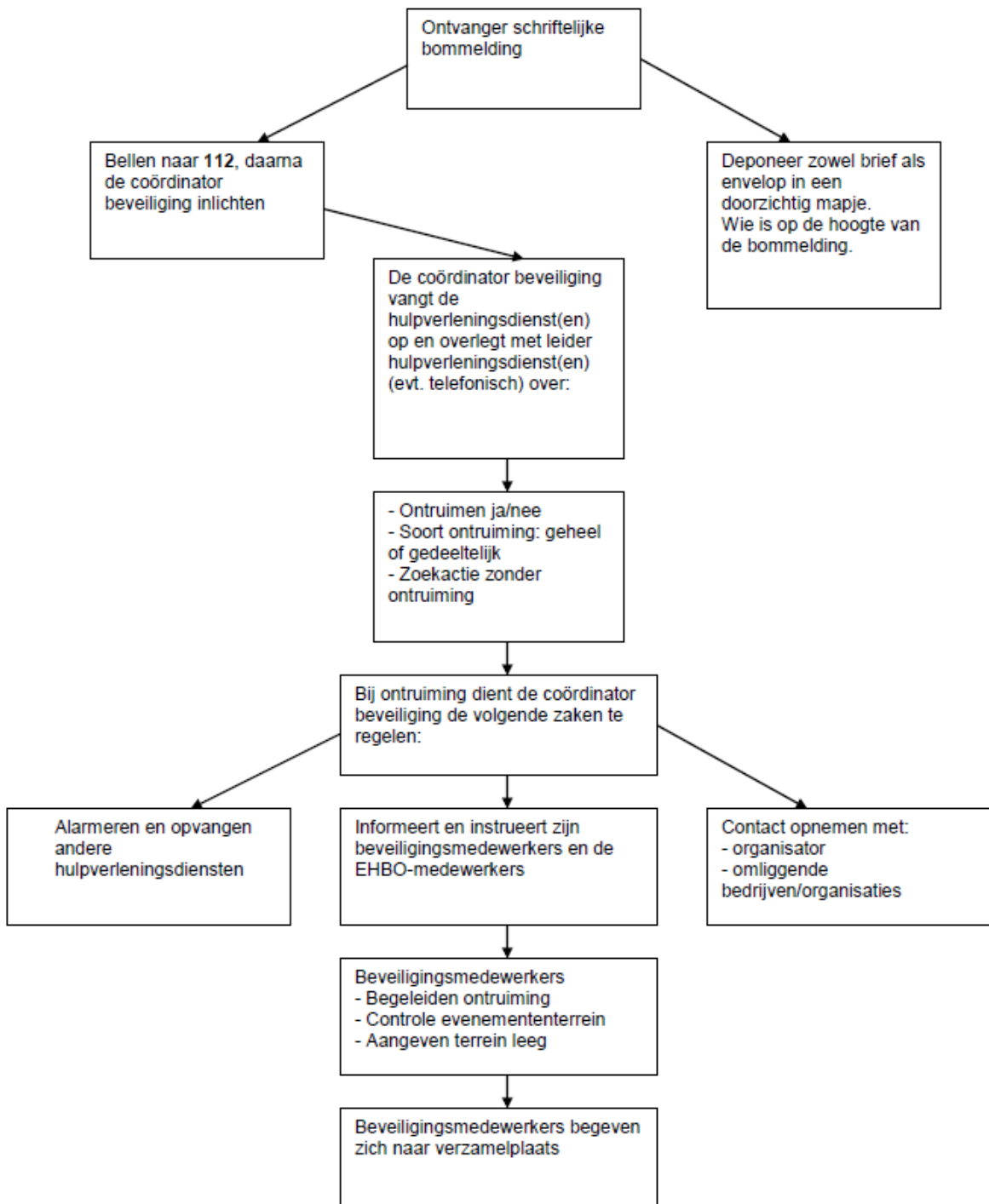
### Schema hoe te handelen bij ontdekking van brand



## Schema hoe te handelen bij een telefonische bommelding



## Schema hoe te handelen bij een schriftelijke bommelding

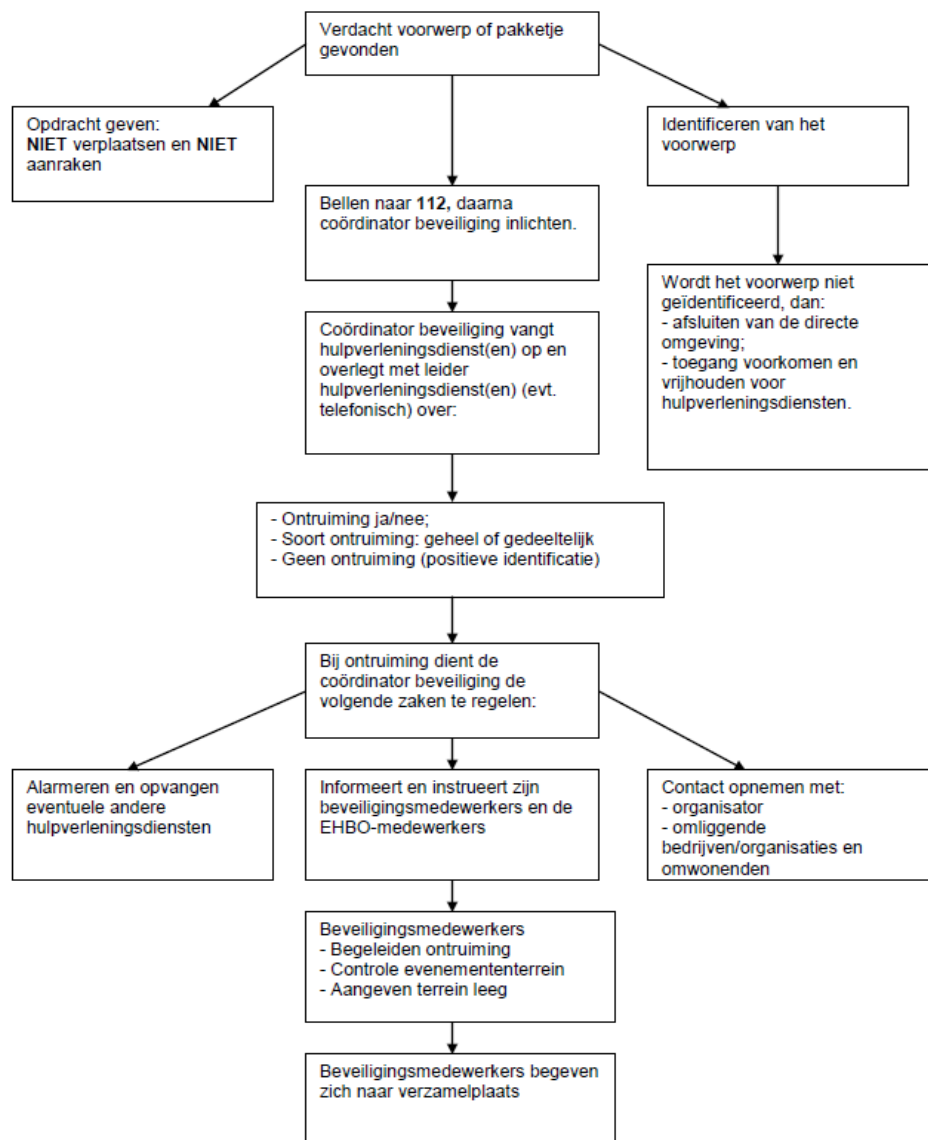


#### 4. Verdacht voorwerp of pakketje

Er kan een verdacht voorwerp of pakketje worden ontdekt.

- Beveiligingsmedewerkers zorgen ervoor dat het voorwerp niet wordt aangeraakt
- Direct politie waarschuwen en informeren coördinator beveiliging.
- Wanneer het voorwerp niet te identificeren is, worden de volgende acties ondernomen:
  1. Het afsluiten van het gebied;
  2. De personen die het verdachte voorwerp hebben ontdekt moeten in de omgeving aanwezig zijn voor eventuele ondervraging;
  3. Toegang tot de gevarenszone voorkomen en vrijhouden voor hulpverleningsdiensten;
  4. Opvolgen instructies coördinator beveiliging, totdat dit overgenomen wordt door hulpverleningsdienst.

#### Schema hoe te handelen bij de ontdekking van een verdacht voorwerp



## 10. Ondertekening

- Naam organisator: Enforce Sport Events Johan Wekema
- Datum: 28-02-2025
- Plaats van ondertekening: Groningen

Handtekening:

A handwritten signature in blue ink, consisting of several overlapping loops and a long horizontal stroke extending to the right.

Johan Wekema