

# Green

L'ART DU PAYSAGISME D'INTÉRIEUR

N°03

## DESIGN

BY  IN'FLOR

Dans ce numéro :

QUAND LE  
VÉGÉTAL  
DIALOGUE AVEC  
L'ESPACE

Une conception  
collaborative

LES HUÎTRES  
RECYCLÉES

Un matériau innovant pour  
le drainage des plantes



Focus sur le *Dracaena*  
une espèce pour Open space

# Sommaire



Le végétal est devenu un langage partagé entre architecture, design et usages.

Il structure les volumes, accompagne les parcours et révèle parfois ce que l'architecture seule ne peut exprimer. Il participe à l'identité des lieux, transforme les ambiances et contribue à créer des espaces plus harmonieux, plus durables et plus inspirants.

Dans ce troisième numéro, nous vous emmenons des jardins du Périgord aux réalisations contemporaines imaginées aux côtés de nos partenaires, en passant par quelques détours botaniques et innovations inattendues. Derrière chaque projet se dessine une même conviction : les espaces les plus réussis sont souvent ceux où le végétal a été pensé comme un élément de conception à part entière.

*Bonne découverte, l'équipe In'Flor*

## 03

### Jardins du Périgord

Quand le paysage devient culture

## 04

### Le Dracaena

Du sang-dragon aux bureaux

## 06

### Quand le végétal dialogue avec l'espace

Architecture & paysage collaboratif

## 08

### Procivis

Entre patrimoine et innovation

## 09

### Les huîtres recyclées

Une seconde vie pour les coquillages

## 10

### Ortalissa

L'écologie à l'échelle d'un quartier

## 11

### Bioconseils

Mesurer, protéger, accompagner

## 12

### Jardin japonais

L'esprit du paysage en réduction

## 13

### Quand la nature entre en cure

Une forêt intérieure à Anglet

## 14

### Quelle plante êtes-vous ?

Votre alter ego végétal

# Jardins en Périgord

Le Périgord cultive une manière singulière de penser le jardin. Plus qu'un agrément, il devient une extension du paysage et de l'architecture locale. Gestion des pentes, travail de la pierre, maîtrise de l'ombre, adaptation climatique et richesse botanique façonnent des jardins magnifiques. Une immersion inspirante découverte à l'occasion d'un séminaire In'Flor.

## Les Jardins de Marqueyssac

Sur son promontoire dominant la vallée de la Dordogne, Marqueyssac est l'un des jardins les plus singuliers de France. Ses buis taillés en vagues et en coussins, héritage du XIXe siècle romantique, composent un paysage à la fois structuré et organique, où la perspective et la surprise se succèdent au fil du chemin. Les belvédères offrent des vues spectaculaires sur les châteaux et les falaises environnantes.

## Les Jardins du Château des Milandes

Patrimoine historique associé à la mémoire de Joséphine Baker, ses jardins à la française en terrasses structurent le domaine en une succession de perspectives raffinées. Restaurés avec soin dans le respect du tracé d'origine, ils préservent un lieu où mémoire et création contemporaine cohabitent harmonieusement.

## Les Jardins du Manoir d'Eyrignac

Référence du jardin à la française en Dordogne, Eyrignac se distingue par son travail sculptural du végétal. Les volumes (sphères, cônes, plateaux.) de buis (*Buxus sempervirens*) et d'ifs (*Taxus baccata*) construisent une véritable trame ; résultat de centaines d'heures d'un travail, transmis de jardinier en jardinier dans le respect de l'esthétique classique française.

À Marqueyssac, 22 hectares de buis composent un paysage emblématique qui structure le site en strates successives liées au relief périgourdin.

Au Jardins du Château des Milandes la réhabilitation des plantations est conduite avec une exigence fidèle.

Les charmilles (*Carpinus betulus*) en palissade et en rubans structurent les circulations tout en fermant subtilement les perspectives pour renforcer les effets de séquence paysagère.



# Le dracaena

## Du sang-dragon aux open spaces

Peu de plantes auront autant accompagné l'évolution des intérieurs modernes que le dracaena. Des serres botaniques du XIX<sup>e</sup> siècle aux open spaces contemporains, ce végétal venu des régions tropicales a progressivement conquis les espaces de travail grâce à son allure sculpturale et sa remarquable adaptabilité. Mais derrière cette plante familière se cache une histoire ancienne, mêlant mythologie, commerce horticole, botanique et design intérieur.

### UNE ARCHITECTURE VÉGÉTALE VENUE DES TROPIQUES

Originaire principalement d'Afrique tropicale, avec quelques espèces présentes en Asie du Sud-Est, le *Dracaena* appartient aujourd'hui à la famille des Asparagacées.

Le genre regroupe plus d'une centaine d'espèces aux silhouettes très variées, reconnaissables à leur feuillage lancéolé, leurs nervures parallèles et leur port graphique presque sculptural.

Particularité botanique rare : contrairement à la majorité des monocotylédones, souvent herbacées, certains *Dracaenas* développent avec l'âge un véritable tronc ramifié, leur donnant une allure d'arbre miniature parfaitement adaptée aux espaces intérieurs contemporains.

### LE "SANG-DRAGON" ET LES MYTHES ANCIENS

Le nom "*Dracaena*" provient du grec ancien *drákaina*, signifiant « dragon femelle ».

Il fait référence à la résine rouge produite par certaines espèces, notamment le célèbre *Dracaena draco*, dont le "sang-dragon" fut longtemps utilisé comme pigment, vernis ou remède traditionnel dans le bassin méditerranéen.

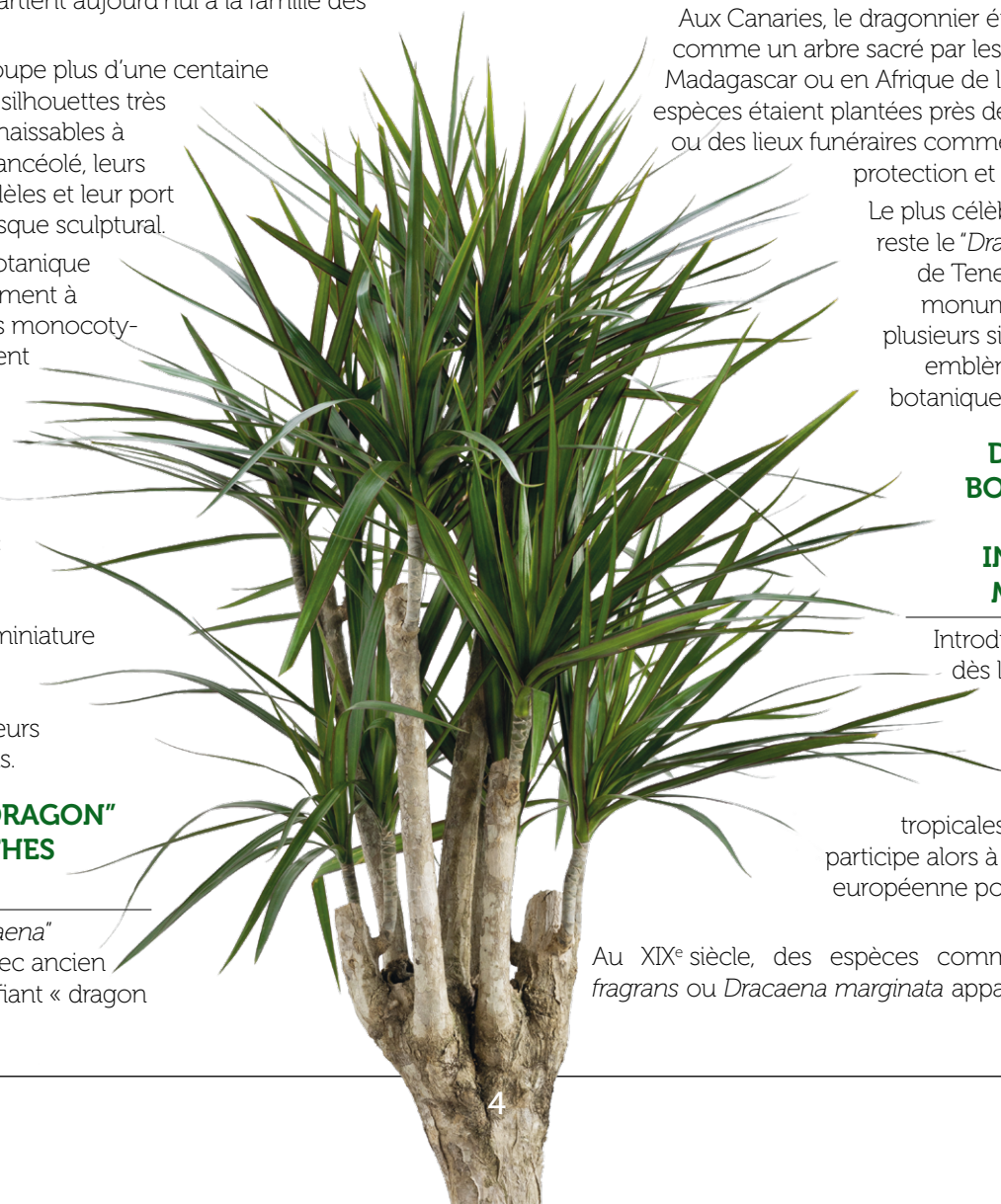
Aux Canaries, le dragonnier était considéré comme un arbre sacré par les Guanches. À Madagascar ou en Afrique de l'Est, certaines espèces étaient plantées près des habitations ou des lieux funéraires comme symbole de protection et de longévité.

Le plus célèbre spécimen reste le "*Drago Milenario*" de Tenerife : un arbre monumental âgé de plusieurs siècles devenu emblème culturel et botanique de l'archipel.

### DES SERRES BOTANQUES AUX INTÉRIEURS MODERNES

Introduit en Europe dès la fin du XVIII<sup>e</sup> siècle dans les jardins botaniques et les serres tropicales, le *Dracaena* participe alors à la fascination européenne pour les plantes exotiques.

Au XIX<sup>e</sup> siècle, des espèces comme *Dracaena fragrans* ou *Dracaena marginata* apparaissent dans



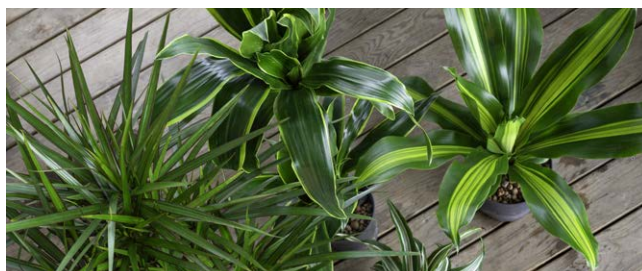
les catalogues horticoles britanniques avant de conquérir progressivement les intérieurs privés.

Mais c'est surtout après la Seconde Guerre mondiale que le *Dracaena* devient une véritable plante d'architecture intérieure. Sa capacité à supporter une faible luminosité, les chauffages secs et les environnements tertiaires en fait l'une des grandes plantes des bureaux modernes, des halls d'accueil et des open spaces des années 1970 à 1990.

## UNE ICÔNE DU DESIGN VÉGÉTAL CONTEMPORAIN

Aujourd'hui, le *Dracaena* continue d'occuper une place centrale dans le paysage intérieur. Ses nombreuses variétés aux feuillages panachés, silhouettes verticales ou formes plus arborescentes, répondent parfaitement aux codes esthétiques contemporains : minimalisme, verticalité, végétalisation sobre et durable.

Sa diffusion repose désormais sur des cultivars sélectionnés pour leur stabilité morphologique, leur résistance en intérieur et leur faible besoin d'entretien. Une partie croissante de la production européenne est également issue de filières horticoles certifiées MPS ou GLOBALG.A.P., témoignant d'une évolution vers des cultures plus responsables et traçables.



### Top 5 des plantes d'intérieur les plus diffusées

Le *Dracaena* figure depuis plusieurs décennies parmi les plantes d'intérieur les plus commercialisées en Europe, aux côtés des *Ficus*, *Monstera*, *Pothos* et *Spathiphyllums*. C'est l'une des grandes plantes du tertiaire : halls d'accueil, open spaces, sièges sociaux ou centres commerciaux.

Sa robustesse, sa croissance lente et sa capacité à supporter les faibles luminosités expliquent son succès durable dans les logements comme dans les bureaux.

Les dragonniers (*Dracaena cinnabari*) de l'île de Socotra, au Yémen



### Plus de 120 espèces botaniques recensées

Le genre compte environ 110 à 120 espèces reconnues selon les classifications botaniques actuelles, dont les plus populaires :

- *Dracaena marginata*, aux feuilles étroites bordées de rouge ou pourpre.
- *Dracaena fragrans* "massangeana", au limbe panaché de jaune central.
- *Dracaena reflexa* "song of india" à feuillage spiralé marginé de crème.
- *Dracaena deremensis* "warneckii", aux stries longitudinales claires.
- *Dracaena surculosa*, remarquable par son feuillage ponctué, atypique dans le genre.



**COLLABORATION**

Brasserie le Quatre 45

# Quand le végétal dialogue avec l'espace

Les plus beaux lieux ne sont pas toujours les plus spectaculaires. Ce sont souvent ceux où tout semble naturellement à sa place : les matières se répondent, la lumière crée des espaces, et le végétal prend une place centrale autour duquel le lieu respire.

Cette harmonie apparente naît rarement du hasard. Elle repose sur une conception transversale où architecture intérieure et végétalisation dialoguent dès l'origine du projet, comme le défendent Opteam Design et In'Flor à travers leurs réalisations communes.

## **L'ÉPOQUE DES PROJETS "CLOISONNÉS" TOUCHE À SA FIN**

Pendant de nombreuses années, les projets d'aménagement ont fonctionné selon une logique relativement séquencée où chaque métier intervenait de manière autonome. L'architecture intérieure définissait les volumes et les usages, la décoration venait ensuite installer une identité, tandis que le végétal apparaissait souvent en conclusion du projet, comme une ponctuation esthétique davantage qu'un véritable outil de conception.

Cette manière de penser les espaces appartient aujourd'hui à une autre époque. Les attentes contemporaines ont profondément transformé notre rapport aux lieux, qu'ils soient commerciaux, pédagogiques ou tertiaires. Les utilisateurs ne recherchent plus uniquement des lieux efficaces

ou esthétiques, mais des environnements capables de créer une sensation de confort durable et une expérience à part entière.

Lorsqu'il est pensé dès l'origine du projet, le végétal ne vient plus simplement habiller l'espace. Il structure les volumes, crée des respirations visuelles et apporte cette présence naturelle qui transforme subtilement la perception du lieu.

Cette approche collaborative redéfinit le dialogue entre les métiers. Architecture intérieure et végétalisation sont désormais pensées conjointement afin de créer des espaces plus cohérents où les sensibilités s'équilibrent.

C'est précisément cette vision que partagent Opteam Design et In'Flor : concevoir des environnements où chaque discipline enrichit le travail de l'autre afin de créer des espaces plus harmonieux, plus identitaires et plus sereins.

## REPENSER LES ESPACES POUR ACCOMPAGNER LES USAGES

Le CFA commerce et services de Blagnac, illustre cette transformation des espaces intérieurs pour accompagner son évolution en "cité des formations et des apprentissages".

L'objectif était de créer des environnements plus contemporains, plus accueillants et plus adaptés aux nouveaux usages pédagogiques tout en apportant plus de tranquillité pour un meilleur apprentissage.

Ainsi, pour le restaurant d'application « Le Brassens », les circulations et les espaces communs ont été entièrement repensés pour rapprocher les étudiants des codes professionnels qu'ils retrouveront ensuite en entreprise, tout en feutrant les sons au travers des panneaux et des végétaux.

Dans ce contexte, la végétalisation ne sert pas uniquement à embellir. Elle participe à l'équilibre global du lieu: confort visuel, sonore, ambiance, perception de l'espace et qualité d'accueil.

## UNE IDENTITÉ CONSTRUITE AUTOUR DE L'AMBIANCE

Le projet de la Brasserie Le Quatre 45 à l'entrée du Centre E. Leclerc d'Aussonne (82) présente lui une autre facette de cette collaboration: celle de la restauration commerciale.

Dans ce projet, l'enjeu consistait à créer un lieu immédiatement identifiable, capable de générer une atmosphère chaleureuse sans tomber dans les codes standardisés. Portant la cuisine du chef PL Cantegrel, l'établissement mise sur la qualité et le détail: produits frais, cadre cosy et soigné.

Les palmiers, comme des sculptures centrales évoquent la détente et apportent du calme tout en structurant l'espace. Le végétal y devient une signature architecturale, accompagne les matériaux, crée des respirations et participe à cette sensation de confort qui influence désormais l'expérience client.

La frontière entre architecture intérieure et décoration végétale s'efface progressivement au profit d'une seule lecture du lieu.



### Opteam Design

Agence toulousaine d'architecture intérieure spécialisée dans les établissements recevant du public (ERP), Opteam Design accompagne restaurants, commerces, hôtels, bureaux ou espaces médicaux dans la création de lieux fonctionnels, identitaires et durables.



### L'équipe de votre projet

Né d'une dynamique collaborative entre plusieurs experts et artisans toulousains, ce collectif réunit des compétences complémentaires autour d'une même vision: proposer une approche globale du projet, de la conception à la réalisation.



# PROCIVIS

Le nouveau siège Procivis SMC à Toulouse, un projet primé où patrimoine, sobriété et végétal font cause commune

Fondé il y a plus d'un siècle, Procivis est un groupe immobilier coopératif ancré en Occitanie (Sud Massif Central, Toulouse, Pyrénées). Promotion, gestion locative, logement social, syndic, aménagement: ses activités couvrent l'ensemble du parcours résidentiel. Particularité notable, ses bénéfices sont réinvestis dans des missions sociales et environnementales, aide à la rénovation pour les ménages modestes, adaptation au handicap, rénovation énergétique faisant de lui un acteur dont la raison d'être dépasse la seule logique commerciale.

## UN SIÈGE QUI DIALOGUE ENTRE LES ÉPOQUES

C'est dans cet esprit que s'inscrit la transformation du nouveau siège de Procivis SMC, à Toulouse.

Le projet, confié à l'agence SYN Architecture (Adrien Calas et Bruno Geffroy), prend pour point de départ une maison familiale centenaire pour y greffer une extension contemporaine reliée par une passerelle. Béton brut, préfabrication hors-site, absence de faux plafonds: le parti pris est celui d'une sobriété architecturale assumée, qui préserve le parc boisé existant et limite l'emprise au sol grâce à un parking en sous-sol.

Le résultat : des espaces de travail ouverts, lumineux, à la fois fonctionnels et accueillants qui ont valu au projet le prix Coup de cœur du jury aux Pyramides d'Argent 2025 (FPI Occitanie Toulouse Métropole).

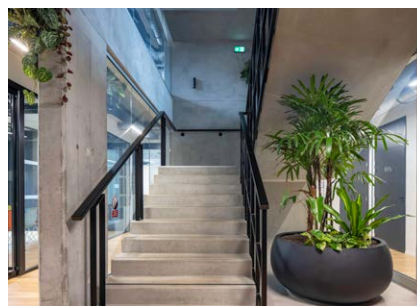
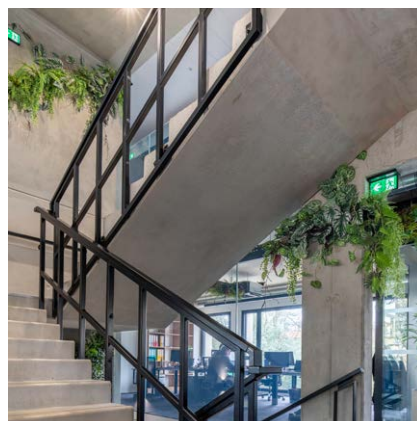


## LA VÉGÉTALISATION INTÉRIEURE SIGNÉE IN'FLOR

Dans ce cadre où béton brut et matières naturelles se répondent, In'Flor a conçu et imaginé une scénographie végétale intérieure pensée comme un prolongement direct du projet architectural.

L'intervention repose sur deux registres complémentaires. D'un côté, des sujets naturels en bac issus de la gamme Inna (conçue et fabriquée par In'Flor) dont les contenants en feutre et chêne teinté au ton doux épousent avec justesse la palette de matières du bâtiment. De l'autre, une végétalisation de l'architecture elle-même, assurée par des plantes artificielles haut de gamme intégrées aux volumes bâtis: coursives, passerelle, zones de hauteur; là où le végétal vivant trouverait ses limites.

Le résultat est une alliance subtile entre la rigueur minérale du béton et la douceur organique des plantes et des bacs, conférant à chaque espace une texture, une profondeur et une présence végétale en parfaite adéquation avec les valeurs environnementales portées par Procivis.



**SURFACE:** Environ 3-4 000 m<sup>2</sup> de terrain total, avec préservation du parc boisé et emprise au sol limitée via parking en sous-sol avec ascenseur à voiture.

**MOA:** Procivis Sud Massif Central Toulouse Pyrénées, dirigé par Cyril Gasparotto. (dirigeant)

**MOE:** Agence SYN Architecture (Adrien Calas et Bruno Geffroy), basée à Toulouse et Paris.



## À voir : le reportage Kansei TV

La web TV toulousaine dédiée à l'architecture, à l'urbanisme et au cadre de vie en Occitanie produit depuis plusieurs années des reportages de fond sur les projets qui façonnent la région: des portraits d'agences aux grandes réalisations publiques et privées.



## INNOVATION

In'Flor aménage les jardinières du complexe Ortalissa en utilisant un matériau inattendu : les coquilles d'huîtres pour un drainage innovant et écologique. Retour sur le chantier :

# Les huîtres recyclées

## Une expérience inédite

Dans le cadre de la construction du bâtiment Ortalissa, In'Flor a utilisé 12 m<sup>3</sup> de coquilles d'huîtres lors de la mise en place du support de plantation de jardinières.

Ce matériau, issu de la collecte et du réemploi de déchets conchyliques (restaurants bordelais) a été choisi pour ses qualités techniques et écologiques :

- **Local** : disponible en abondance sur le territoire.
- **Léger** : réduit les coûts logistiques par rapport aux granulats traditionnels.
- **Sans odeur** : une fois lavé et enfoui, il n'émet aucune nuisance olfactive.
- **Économique** : diminue les coûts face à certains granulats minéraux,

Pour sourcer ces coquilles, In'Flor a fait appel à l'association « balancepastacaille ».

## Pourquoi les coquilles d'huîtres ?

Chaque année, la France produit des milliers de tonnes de coquilles d'huîtres, souvent incinérées ou enfouies. Pourtant, ce déchet encombrant possède des propriétés uniques :

- **Porosité naturelle** : favorise un drainage optimal de l'eau.
- **Riche en carbonate de calcium** : améliore la stabilité et la structure des sols.
- **Léger et durable** : idéal pour les petits aménagements urbains.

Sur le chantier, les coquilles ont été utilisées comme drainage dans les jardinières, permettant d'évacuer l'excès d'eau et de préserver la santé des plantations.

## Bilan du chantier : des résultats concrets

12 m<sup>3</sup> de coquilles recyclées : l'équivalent de plusieurs tonnes de déchets conchyliques détournés de l'enfouissement ou de l'incinération.

- **Réduction des coûts** : une alternative économique aux granulats minéraux classiques.
- **Performance technique** : un drainage efficace, testé et validé sur le terrain.
- **Impact écologique** : Réduction de l'empreinte carbone (moins d'extraction de matériaux minéraux) et enrichissement des sols

## Un matériau aux usages multiples

Au-delà du drainage, les coquilles d'huîtres (et les coquillages en général) peuvent être :

- **Broyées finement** : intégrées aux composts pour corriger l'acidité des sols (vergers, jardins collectifs).
- **Concassées grossièrement** : utilisées comme paillage ou pour créer des allées décoratives.

## Perspectives & Conclusion

Ce chantier pilote d'IN'FLOR démontre le potentiel des coquilles d'huîtres comme ressource multifonctionnelle et durable pour l'aménagement urbain. À terme, cette initiative pourrait inspirer d'autres projets et contribuer à développer la filière de recyclage des déchets conchyliques. Cette ressource locale, longtemps considérée comme un résidu, peut trouver sa place dans l'aménagement paysager contemporain.

**L'association Coquilles** (balancepastacaille.org) s'inscrit dans une démarche d'économie circulaire et de transition écologique. C'est une initiative bordelaise pionnière qui valorise les coquilles de coquillages, pour :

- La transformation en engrais, matériaux de drainage ou amendements calciques.
- Le développement de carreaux de béton coquillier et substrats végétalisés.

Collecte, Tri et broyage sont assurés par des personnes en insertion via l'association EDEA-les Détritivores.



# Ortalissa: L'innovation durable selon Emmanuel Mesnager



## Un porteur de projet ancré dans l'innovation

Emmanuel Mesnager, à la tête d'Ortalissa, a co-conçu ce projet avec Sumli Architectes, transformant une idée initiale de ferme urbaine en un pôle multi-activités (sports, restauration, espaces verts) répondant aux enjeux économiques et écologiques locaux, au cœur du nouveau quartier du Domaine de Geneste à Ville-nave-d'Ornon;

« Ortalissa, c'est un équilibre entre développement urbain et respect de l'environnement. Le nom, inspiré du gascon, évoque le maraîchage, une référence à nos racines durables. »

## L'élément végétal: entre ambition et réalité

Si Ortalissa avait initialement prévu des jardinières maçonnées végétalisées à chaque étage, des contraintes budgétaires ont conduit à revoir cette ambition. Pourtant, la végétation reste un pilier du projet,



« L'élément végétal était central dans notre vision, mais il a fallu composer avec la réalité économique. Malgré tout, nous avons gardé une forte dimension verte, notamment grâce à la végétalisation de différents lieux au cœur d'Ortalissa. »

## Les coquilles d'huîtres: une solution écologique inattendue

Parmi les innovations du projet, l'utilisation de coquilles d'huîtres recyclées pour le drainage des jardinières.

« Au début, j'avais un doute: est-ce que ça ne va pas sentir mauvais? Mais une fois rassuré sur le processus de lavage et d'enfouissement, j'ai adhéré. C'est une super idée, surtout dans notre région où les coquilles sont abondantes ! »

## ORTALISSA EN BREF

Un éco-quartier innovant au Domaine de Geneste (Ville-nave-d'Ornon) Ortalissa, complexe de 10 000 m<sup>2</sup> dédié aux loisirs, sports et restauration, incarne une vision urbaine alliant dynamisme économique et respect de l'environnement. Intégré à un éco-quartier de 36 ha, il réinvente la vie de village autour de trois places emblématiques, avec une architecture durable (certifications BREEAM Very Good et WELL Bronze) et des infrastructures éco-responsables.

### Engagements clés:

- Énergie verte: 2 680 m<sup>2</sup> de toitures photovoltaïques.
- Mobilité douce: Liaisons cyclables vers Bordeaux (15 min), parking mutualisé de 495 places.
- Biodiversité: Espaces verts, palette végétale adaptée, et préservation des milieux humides.
- Mixité urbaine: Commerces, emplois locaux (1 500 prévus) et espaces publics pour une "ville du quart d'heure".

# Bioconseils by In'Flor :

l'expertise terrain pour des résultats concrets ou comment favoriser la croissance de vos plantes

Il ne suffit plus de planter des arbres pour affirmer un engagement environnemental. Les entreprises, collectivités et gestionnaires d'espaces sont aujourd'hui en quête de démarches plus fondées, plus mesurables, plus sincères.

C'est précisément à ce besoin que répond Bioconseils : une offre de conseils spécialisée en protection biologique, diagnostic de biodiversité et formation professionnelle, portée par une expertise scientifique de terrain depuis 1997.

## PROTECTION BIOLOGIQUE INTÉGRÉE : REMPLACER LE CHIMIQUE PAR LE VIVANT

Au cœur de l'offre Bioconseils, la Protection Biologique Intégrée (PBI) propose une alternative concrète aux produits phytopharmaceutiques. Audit phytosanitaire, analyse des équilibres biologiques, identification des pressions parasitaires, accompagnement à la transition et suivi avec protocoles mesurables : chaque intervention est pilotée par Edith Mühlberger titulaire d'un DEA en biologie et comportement de l'insecte, certifiée Certiphyto, formée à l'INRA d'Antibes puis au laboratoire régional de protection des végétaux de Midi-Pyrénées. Elle s'appuie sur un catalogue de plus de 700 références d'auxiliaires naturels : macro-organismes, nichoirs, pièges, phéromones, abris fonctionnels : sélectionnés auprès de nombreux fournisseurs pour leur qualité et leur fiabilité.

### A QUI S'ADRESSE BIOCONSEILS BY IN'FLOR ?

Bioconseils accompagne les entreprises, collectivités, gestionnaires d'espaces verts et établissements recevant du public souhaitant ancrer leur démarche environnementale dans une expertise indépendante et mesurable.

## BIODIVERSITÉ : MESURER POUR AGIR

Bioconseils réalise également des diagnostics de biodiversité complets : inventaires faunistiques détaillés (entomofaune, avifaune, herpétofaune, mammofaune), état initial de la biodiversité, plans de gestion écologique et suivi dans le temps.

Ces audits constituent le socle d'une gestion différenciée et durable des espaces verts d'entreprise ou de collectivité, avec des indicateurs mesurables et un accompagnement à la maîtrise d'ouvrage du projet à la livraison.

## CERTIFICATIONS ENVIRONNEMENTALES : UN APPUI CONCRET

Pour les structures engagées dans une démarche de labellisation, Bioconseils accompagne l'obtention des certifications EcoJardin, BREEAM, Clef Verte ou ISO environnementales.

Les préconisations sont directement traduites en support et actions correctives applicables sur site, adaptées aux usages des bâtiments tertiaires, hôteliers et ERP.

## FORMATIONS : PLUS DE 20 MODULES SPÉCIALISÉS

La montée en compétences des équipes est un axe fort de l'offre : plus de 20 modules de formation couvrent la PBI, la reconnaissance des bio-agresseurs, la biodiversité urbaine, les alternatives aux phytosanitaires et les outils d'inventaire faune/flore.

Chaque module peut être conçu sur mesure, en format atelier pratique, démonstration terrain ou animation. La formation va de pair avec la fourniture : nichoirs, abris, éco-pièges et gîtes à faune viennent compléter et matérialiser les préconisations.

## COMMUNICATION ET VALORISATION : RENDRE VISIBLE L'INVISIBLE

Bioconseils accompagne aussi la communication environnementale : panneaux pédagogiques, affiches, stands thématiques, contenus éditoriaux pour valoriser les labels obtenus et les démarches engagées auprès des collaborateurs comme du grand public.

## UNE CONTINUITÉ NATURELLE AVEC IN'FLOR

L'originalité de Bioconseils tient à son articulation directe avec l'activité de In'Flor : les audits et recommandations écologiques trouvent leur prolongement dans la conception paysagère, la végétalisation intérieure : patios, atriiums, murs végétalisés et l'entretien écologique des espaces plantés.

Bioconseils by In'Flor s'adresse aux entreprises, collectivités, gestionnaires d'espaces verts et établissements recevant du public souhaitant ancrer leur démarche environnementale dans une expertise indépendante et mesurable.



# Un jardin d'inspiration japonaise au cœur de l'industrie aéronautique



In'Flor signe l'aménagement paysager extérieur du site Collins Aerospace à Colomiers



## La réalisation : un paysage contemplatif entre béton et vivant

Sur le site industriel de Collins Aerospace à Colomiers, In'Flor a conçu et réalisé deux compositions paysagères extérieures pensées comme une réponse sensible et organique à l'architecture « technique » du lieu.

La composition s'étend sur un massif de près de 9 m de long, travaillée par strates minérales : gravier écru, galets de Garonne, rochers de schiste posés comme des reliefs évocateurs. C'est là que prend vie le cœur du jardin japonais : deux *Ilex crenata* taillés en bonsaï, deux *Acer palmatum* aux feuillages pourpres et découpés, un *Juniperus* en bonsaï, un *Enkianthus perulatus*. Le sous-étage associe fougères *Dryopteris*, bambous *Fargesia*, *Pittosporum nana* et *Scleranthus* tapissants pour assurer la transition entre le minéral et l'arboré. Trois galets géants de 80, 70 et 60 cm de diamètre viennent ponctuer l'ensemble comme des points d'ancrage contemplatifs. L'arrosage automatique intégré garantit la pérennité du jardin dans la durée.

## Le jardin japonais : un art du paysage en réduction

Le jardin japonais est avant tout un espace de pensée, une mise en scène du monde naturel réduit à l'essentiel. Né au Japon dès le VI<sup>e</sup> siècle sous influence bouddhiste et shintoïste, il repose sur quelques principes fondateurs : la lisibilité des lignes, la hiérarchie des volumes, le dialogue permanent entre minéral et végétal, et la recherche d'un équilibre contemplatif plutôt que décoratif.

Le karesansui, jardin sec de gravier ratissé et de rochers, en est l'expression la plus épurée. Sans eau ni végétation abondante, il évoque pourtant la mer, les montagnes et le mouvement par le jeu des lignes et des volumes. Chaque élément, réduit à l'essentiel, crée un espace de méditation où le vide (le gravier ratissé) et le plein (les pierres) dialoguent. Ce minimalisme invite à une contemplation du temps et de l'éphémère, sans recourir à la représentation littérale de la nature. (Le plus célèbre jardin est situé dans le temple Ryōan-ji de Kyoto au Japon)

Appliqué à notre conception du paysage, cet héritage se traduit par une approche sobre et durable : peu d'espèces, mais choisies avec précision ; peu d'ornements, mais une grande force de présence.



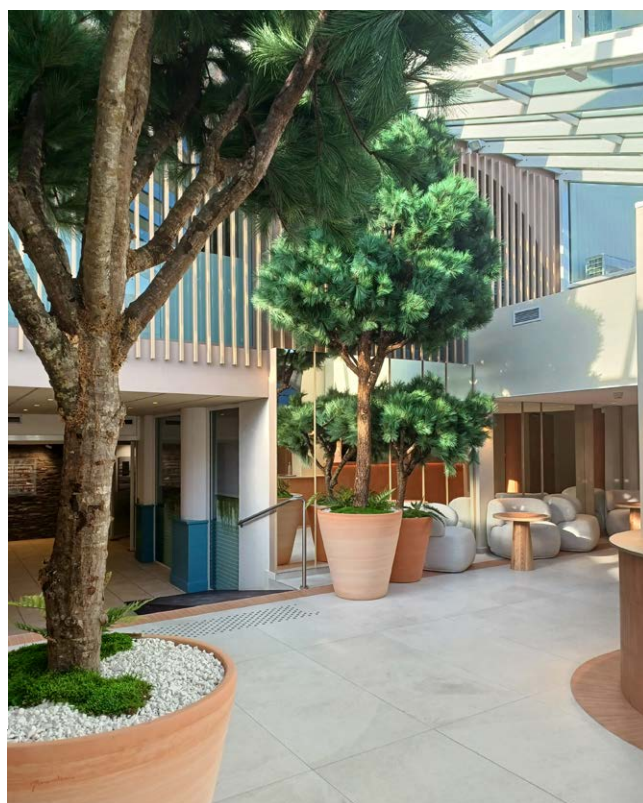
RÉALISATION

# Quand la nature entre en cure

À Anglet, le centre de thalassothérapie Atlanthal a choisi d'intégrer le végétal au cœur de son architecture intérieure. Repensé autour d'une composition imaginée par In'Flor, l'atrium accueille désormais une forêt miniature de pins, de fougères et de mousses qui plonge immédiatement le visiteur dans une atmosphère apaisante. Sous la verrière, le bien-être prend racine avant même le premier soin.

La végétalisation de l'Atlanthal repose sur un principe simple : privilégier la qualité des volumes plutôt que la quantité des plantes. Quelques pins de grande dimension suffisent à transformer la perception de l'atrium et à créer un repère visuel immédiatement identifiable.

Les arbres sont installés dans de grandes poteries en terre cuite signées Goicoechea, manufacture basque reconnue pour son savoir-faire céramique. Les teintes ocre clair de ces contenants répondent aux nuances sableuses du sol et aux bois blonds qui structurent l'espace d'accueil. À la base des arbres, mousses stabilisées, fougères et graviers blancs composent un sous-bois minimaliste. Cette intervention discrète ancre le projet dans les paysages forestiers de la côte basque sans jamais concurrencer l'architecture du lieu.



La verrière zénithale constitue le second acteur du projet. Tout au long de la journée, elle révèle les textures des troncs, les nuances vert bleuté des aiguilles et les reliefs des compositions végétales. La lumière traverse les canopées, dessine les volumes et accompagne naturellement le regard vers les différents espaces du centre.

Les parois vitrées prolongent cet effet en multipliant les reflets et les perspectives. Les silhouettes des pins semblent ainsi se prolonger au-delà de leur implantation réelle. Plus qu'un simple aménagement végétal, cette réalisation accompagne l'architecture existante en travaillant la lumière, les matières et les volumes. Une approche sobre et maîtrisée où quelques éléments soigneusement choisis peuvent transformer l'ambiance d'un lieu.

# Quelle plante d'intérieur êtes-vous ?

Certaines plantes prospèrent dans l'ombre, d'autres ont besoin de lumière, d'espace ou d'attention. Et si nos personnalités n'étaient pas si éloignées de celles du monde végétal ?

## 8 QUESTIONS POUR DÉCOUVRIR VOTRE ALTER EGO VÉGÉTAL

### 01

#### Ton rapport à l'environnement de travail ?

- Adaptable et discret : tu t'adaptes naturellement, sans bruit. Les changements ne te déstabilisent pas.
- ▲ Structuré et rassurant : tu as besoin d'un cadre clair et stable pour déployer ton énergie et ta créativité.
- Réactif et intuitif : tu captes les vibrations autour de toi et t'adaptes comme par instinct.
- Naturellement organisateur : tu occupes ta place et crées l'équilibre autour de toi.

### 03

#### Ton rythme naturel ?

- Régulier et tenace : tu avances tranquillement, à ton rythme, sans jamais décrocher.
- ▲ Rythmé et cyclique : Tu fonctionnes par phases très actives alternant avec des périodes plus calmes.
- Sensible aux ambiances : ton énergie varie selon le contexte et la météo.
- Explosif et endurant : Dès que les conditions sont réunies, tu tiens un rythme soutenu

### 02

#### Face au stress ?

- Résistant et persévérant : tu tiens bon patiemment, sans te laisser submerger.
- ▲ Stratège et protecteur : tu ralentis, prends du recul et preserves ton énergie.
- Transparence émotionnelle : ton stress se voit ou se ressent rapidement.
- Affirmé et mobilisateur : tu renforces ta posture et rappelles ton rôle dans le groupe.

### 04

#### Ton rapport à la visibilité ?

- Discret et mesuré : tu apprécies une visibilité modérée, sans exposition excessive.
- ▲ Apaisé et constant : tu préfères un cadre serein, sans variations brusques.
- Réactif et sensible : trop de pression ou de stimulation te déséquilibre.
- Éclatant et engagé : tu as besoin d'être mis en avant pour donner le meilleur de toi-même.

## 05

## Dans un collectif, tu es plutôt ?

- En retrait, mais indispensable au bon fonctionnement de l'ensemble.
- ▲ À part, identifiable, avec une personnalité qui structure ou marque le groupe.
- Fin et nuancé, attentif aux détails, avec des exigences élevées sur l'environnement.
- Au centre du dispositif, donnant le cadre et la structure au groupe.

## 07

## Ton esthétique naturelle ?

- Sobriété, minimalisme, formes épurées et essentielles.
- ▲ Lignes franches et graphiques, rythme visuel marqué.
- Sensibilité aux détails, aux textures, à ce qui évolue et se transforme.
- Impact, spectaculaire et architectural.

## RÉSULTATS

## Majorité de ● / Endurant discret

*Zamioculcas zamiifolia*

Posé, constant, vous avancez sans bruit avec une vraie solidité intérieure. À l'image du *Zamioculcas*, capable de stocker ses réserves et limiter sa transpiration, vous fonctionnez avec une remarquable économie d'énergie. Vous réglez, temporez, dans un collectif vous êtes le socle discret qui structure sans s'imposer, une présence fiable dans des environnements sobres, stables à luminosité modérée.



## Majorité de ■ / Sensible attentif

*Calathea spp.*

Vous captez les nuances, les variations, les atmosphères. Comme le feuillage hygro-sensible des *Calathea*, vous réagissez aux micro-variations de votre environnement. Dans un collectif, vous révélez les ambiances et détectez les déséquilibres avant qu'ils ne deviennent visibles. Vous évoluez idéalement dans des cadres maîtrisés, des lieux raffinés.



## 06

## Ton besoin d'attention ?

- Discret et observateur : tu n'as pas besoin des projecteurs pour te sentir bien.
- ▲ Équilibré et reconnaissant : une attention modérée et sincère te suffit.
- Exigeant et précis : tu as besoin de retours clairs pour t'épanouir pleinement.
- Charismatique et transparent : tu aimes attirer l'attention de façon naturelle et lisible.

## 08

## Ce qui te définit le mieux ?

- La résilience : les défis te font avancer
- ▲ L'élégance : tu cultives l'art de vivre comme un esthète
- La sensibilité : tu ressens le monde avec intensité et empathie naturelle.
- La présence : quand tu es là, on le sait, sans que tu aies besoin de t'imposer.

## Majorité de ▲ / Structurant autonome

*Sansevieria trifasciata*

Votre posture est claire, droite, organisée. Comme la *Sansevieria* et son port vertical affirmé, vous incarnez la tenue et la cohérence. Vous avancez sans dispersion, avec méthode, même en environnement contraint. Dans le collectif, vous jouez un rôle de repère lisible, structure et cadre. Les environnements dynamiques, normés ou traversants vous conviennent.



## Majorité de ● / Présence affirmée

*Ficus lyrata*

Vous occupez l'espace avec assurance. Comme le *Ficus lyrata* au port arborescent et aux larges feuilles coriaces, votre énergie se nourrit de visibilité et de reconnaissance. Dans un collectif, vous devenez le point focal. Les environnements ouverts, lumineux, scénographiés et à forte fréquentation amplifient naturellement votre potentiel.





**SIEGE OCCITANIE**  
ZAC Eurocentre  
29 Avenue Saint  
Guillan  
31621 Castelnau  
d'Estrétefonds  
Tel. 05 61 09 27 36

**AGENCE OCCITANIE-TOULOUSE**  
13 rue Sainte  
Ursule  
31000 Toulouse  
Tel. 05 61 09 27 36

**AGENCE AQUITAINE-BORDEAUX**  
166-168 Rue Saint  
François Xavier  
33170 Gradignan  
Tél. 05 56 42 10 48

**AGENCE SUD AQUITAINE-ANGLET**  
10 Allée Didier  
Daurat  
64600 Anglet  
Tél. 07 82 41 35 24



**IN'FLOR**  
Paysagiste d'intérieur